

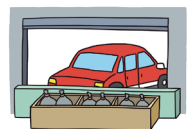
# 風水害から身を守るために



## 事前の備え

### 地下施設の浸水対策

大雨時に浸水する危険がある地下施設や地下駐車場には、止水板・土のう・排水ポンプなどを整備し、日頃から点検を心がけましょう。



### 側溝や雨水ますの清掃

道路沿いの側溝や雨水ますが詰まると、道路冠水や浸水の原因になります。日頃からの清掃にご協力をお願いします。



## 大雨が降ってきたら

### 避難の呼びかけに注意

危険がせまったときには、防災行政無線、メールやLINE、広報車等で避難の呼びかけを行います。呼びかけがあった場合には、速やかに避難してください。外出が危険なときは、家の中で少しでも安全な場所に移動してください。



### 正確な情報収集を

テレビ・ラジオ・インターネット等で最新の気象情報等に注意しましょう。雨の降り方や浸水の状況に注意し、危険を感じたら早めに行動することを心がけましょう。



### 河川の増水に注意

雨が降ってきたら川に近づかないでください。

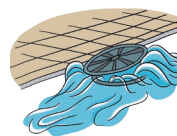
### 地下施設への浸水に注意

地上が冠水すると、地下施設へ水が一気に流れ込みます。水の圧力で階段をのぼることができなくなります。



### マンホールのふたに注意

降雨量が多くなるとマンホールのふたが外れることがあります。また、道路が冠水すると水面下にかくれた水路や側溝にも注意が必要です。



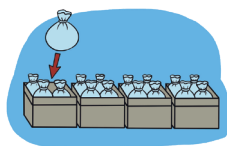
## 家庭でできる浸水対策

### 家庭にあるものを利用して浸水防止

#### 簡易水のうを活用して



ゴミ袋を二重にして中に半分程度水を入れ、袋の口をしぼると簡易水のうができます。



ダンボール等に入れると持ち運びに便利で、設置も簡単です。

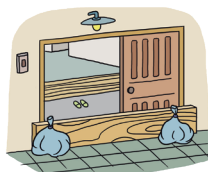
#### プランターやポリタンクを活用

土を入れたプランターや水を入れたポリタンクを並べてレジャーシートで包み、浸水を防ぎます。

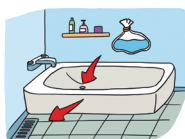


#### 止水板を活用して

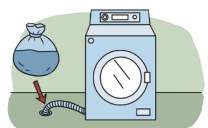
水のうやポリタンクを、長めの板等と組み合わせ利用して浸水を防ぎます。



### 水のうを活用して排水口からの浸水防止



風呂場の排水口からの逆流防止



洗濯機の排水口からの逆流防止



トイレの排水口からの逆流防止

## 家族との連絡方法（安否確認）

### 災害用伝言ダイヤル 171

あなたの無事を伝えましょう！



1 7 1 にダイヤル

音声ガイダンスによる案内

録音は 1

再生は 2

音声ガイダンスによる案内

被災地の方の電話番号をダイヤル

0 - -

※固定電話の場合は、市外局番から入力

音声ガイダンスによる案内

ガイダンスに従い、録音（再生）



文字メッセージ (web 171) はこちらから

### 災害用伝言版

携帯電話から、「携帯用伝言版」を利用することができます。



伝言の登録 災害用伝言版へのアクセス

伝言版の登録

送信

伝言の確認 災害用伝言版へのアクセス

確認したい人の携帯電話番号の入力

検索

※災害時は各通信会社の公式サイトトップ画面に、災害用伝言版の案内が表示されます。

※メッセージは、他社の番号も確認できます。

### メールやSNSを組み合わせてよう

携帯電話・スマートフォンのメールを活用したり、SNS (X、LINE、Facebook等) に自分の状況を投稿する (「無事です！」等) ことで、家族や友人に安否を伝えることができます。

### 遠方の親戚等を中継点にして連絡をとろう

事前に、遠方に住む親戚等をお願いして、災害時に家族の安否確認の中継点になってもらえるようにしておきましょう。複数の連絡拠点を設けておくことが理想です。

### 公衆電話の設置場所を覚えておこう

公衆電話 設置場所検索 (NTT東日本)

<https://publictelephone.ntt-east.co.jp/ptd/map/>



本冊子のPDFデータのダウンロードはこちらから

小金井市防災マップ

検索

<https://www.city.koganei.lg.jp/kurashi/472/bosai/bosaiservice/bousaimap.html>

発行：小金井市

編集：総務部地域安全課

本町 6-6-3

TEL：042-383-1111

発行年月：令和7年(2025年)3月

