

令和6年度第1回
小金井市緑地保全対策審議会
議案

令和6年度 第1回 小金井市緑地保全対策審議会

日 時：令和6年8月29日（木）

午後2時00分

場 所：小金井市役所第二庁舎8階801会議室

次 第

1 開 会

2 委員の変更について（資料1）

3 委嘱状交付

4 議事

(1) 令和6年度保全緑地の指定及び解除について（諮問）（資料2～4）

(2) 令和5年度みどりの基本計画実施計画について（資料5・6）

(3) 小金井市立公園等の樹木管理ガイドラインの策定について（資料7）

5 報告事項

子どもの遊び場等整備事業の実施について（資料8）

6 その他

7 閉会

【配布資料】

資料1 小金井市緑地保全対策審議会委員名簿

資料2 令和6年度保全緑地の指定及び解除について

資料3 保全緑地の制度の概要について

資料4 保全緑地の指定の推移

資料5 令和5年度みどりの基本計画実施計画について

資料6 小金井しみどりの基本計画の目標値の実績

資料7 小金井市立公園等の樹木管理ガイドラインの策定について

資料8 子どもの遊び場等整備事業の実施について

緑地保全対策審議会委員名簿

資料 1

(任期：令和5年4月1日 ～ 令和7年3月31日)

	氏名	フリガナ	性別	備考	摘要
1	小木曾 裕	コギソ ユタカ	男	平成31年4月就任 日本大学理工学部まちづくり工学科教授 (3期目)	学識経験者
2	犀川 政稔	サイカワ マサトシ	男	平成26年8月就任 国立大学法人東京学芸大学名誉教授 (5期目)	学識経験者
3	松嶋 あおい	マツシマ アオイ	女	令和5年8月就任(※2) 農業委員会会長職務代理 (1期目)	学識経験者
4	田中 貴浩	タナカ タカヒロ	男	令和6年8月就任(※3) 東京都多摩環境事務所自然環境課長 (1期目)	学識経験者
5	笠原 謙次	カサハラ ケンジ	男	令和3年4月就任 (2期目)	緑化団体等に 属する者
6	小谷 俊哉	コタニ トシヤ	男	令和5年4月就任 (1期目)	緑化団体等に 属する者
7	尾路 紀恵	オロ ミチエ	女	令和3年4月就任 (2期目)	公募選定者
8	亀山 久美子	カメヤマ クミコ	女	令和5年4月就任 (1期目)	公募選定者
9	田村 恵子	タムラ ケイコ	女	令和3年4月就任 (2期目)	公募選定者
10	平野 武	ヒラノ タケシ	男	令和5年4月就任 (1期目)	公募選定者

※1 各選出区分ごと、50音順(敬称省略)としている。

※2 松嶋あおい氏は、任期を令和5年8月からを始期とする。

※2 田中貴浩氏は、任期を令和6年8月からを始期とする。

令和6年度保全緑地の指定及び解除について

1 令和6年度保全緑地の指定について

小金井市緑地保全及び緑化推進条例（昭和58年条例第13号）第6条に基づき、指定の申請があった保全緑地について、次のように指定する。

(1) 環境緑地

内 容	申 請	指 定	指 定 内 訳
件 数	6件	5件	更新4件、新規1件
面 積	6,258.12㎡	5,718.50㎡	更新5,073.48㎡、新規645.02㎡

(2) 公共緑地

該当なし

(3) 保存樹木

内 容	申 請	指 定	指 定 内 訳
件 数	32件	32件	更新22件、新規10件
本 数	367本	366本	更新341本、新規25本

(4) 保存生け垣

内 容	申 請	指 定	指 定 内 訳
件 数	25件	23件	更新20件、新規3件
延 長	919.0m	879.7m	更新830.1m、新規49.6m

2 令和5年度保全緑地の解除について

小金井市緑地保全及び緑化推進条例（昭和58年条例第13号）第13条に基づき、解除の申出があった保全緑地について、次のように解除する。

(1) 環境緑地

解 除 内 容		備 考
件 数	1件	1筆
面 積	163.35㎡	—

(2) 公共緑地

該当なし

(3) 保存樹木

解 除 内 容		備 考
件 数	3件	—
本 数	3本	—

(4) 保存生け垣

解 除 内 容		備 考
件 数	1件	—
延 長	20m	—

令和6年度保全緑地総括表

(1) 環境緑地

(単位：㎡)

年 度	令和元年度	令和2年度	令和3年度	令和4年度	令和5年度	令和6年度	計
令和5年度指定面積	5,236.83	40,692.93	0.00	0.00	952.00		46,881.76
更新面積						5,073.48	5,073.48
解除面積	163.35	0.00	0.00	0.00	0.00		163.35
新規指定面積						645.02	645.02
令和6年度指定面積		40,692.93	0.00	0.00	952.00	5,718.50	47,363.43
(国分寺崖線の面積)		37,956.16	0.00	0.00	0.00	2,500.65	40,456.81

令和6年度更新対象	5,236.83
令和元年度指定延長期	5,236.83
解除延長期	163.35
未申請延長期	0.00
更新申請延長期	5,073.48
指定延長期	5,073.48

(2) 公共緑地
該当なし

(3) 保存樹木

(単位：本)

年 度	令和元年度	令和2年度	令和3年度	令和4年度	令和5年度	令和6年度	計
令和5年度指定本数	344	30	6	70	324		774
更新本数						341	341
解除本数	1	0	2	0	0		3
新規指定本数						25	25
令和6年度指定本数		30	4	70	324	366	794

令和6年度更新対象	344
令和元年度指定延長期	344
解除本数	1
未申請本数	2
更新申請本数	341
指定本数	341

(4) 保存生け垣

(単位：m)

年 度	令和元年度	令和2年度	令和3年度	令和4年度	令和5年度	令和6年度	計
令和5年度指定延長期	965.00	352.20	174.00	927.70	1,905.30		4,324.20
更新延長期						830.10	830.10
解除延長期	0.00	0.00	0.00	20.00	0.00		20.00
新規指定延長期						49.60	49.60
令和6年度指定延長期		352.20	174.00	907.70	1,905.30	879.70	4,218.90

令和6年度更新対象	965.00
令和元年度指定延長期	965.00
解除延長期	0.00
未申請延長期	127.00
更新申請延長期	838.00
指定延長期	830.10

※更新は5年に一度のため、更新及び新規数値は令和6年度のみとなっております。

令和6年度の更新対象数値は令和元年度の指定数値から解除数値を引いた数値になります。なお、指定数値全てが申請されているわけではないため一致しません。

4 令和6年度 保全緑地 指定等一覧

(1) 環境緑地

(小金井市緑地保全及び緑化推進条例施行規則 第2条第1項の1)

環境保全緑地については、現状のまま保全されることが確認される樹木の集団(農地上にあるものを除く。)で、その集団の存する土地の面積がおおむね300平方メートル以上で面的なつながりのあること。

整理番号	指定番号	申請区分	所在地番(小金井市)	地目	現況	申請面積(m ²)	指定面積(m ²)	備考
1	1	更新	緑町五丁目2464番8	雑種地	竹林	198.00	198.00	
		更新	緑町五丁目2469番1	宅地	竹林	488.83	488.83	
2	2	更新	緑町五丁目2471番イ	山林	竹林	314.00	314.00	
		更新	前原町三丁目1581番	山林	雑木林	2,500.65	2,500.65	R6.2.7に2,664m ² のうち163.35m ² 解除
3	3	更新	貫井南町二丁目338番1	山林	雑木林	886.00	886.00	
4	4	更新	貫井南町四丁目158番1	山林	竹林	686.00	686.00	
5	-	新規	緑町三丁目372番4	宅地	雑木林・宅地	231.40	0.00	
		新規	緑町三丁目372番8	宅地	雑木林	181.51	0.00	面的なつながりがないため指定外
		新規	中町一丁目1375番9	山林	雑木林	26.00	26.00	
		新規	中町一丁目1375番10	山林	雑木林	6.55	6.55	
		新規	中町一丁目1375番24	宅地	雑木林	2.51	2.51	
		新規	中町一丁目1380番2	宅地	雑木林	278.80	278.80	
6	5	新規	中町一丁目1380番7	宅地	雑木林・宅地	331.73	205.02	建物面積126.71m ² 指定外
		新規	中町一丁目1380番8	宅地	雑木林	29.35	29.35	
		新規	中町一丁目1380番9	宅地	雑木林	8.79	8.79	
		新規	中町一丁目1380番19	宅地	雑木林	71.75	71.75	
		新規	中町一丁目1392番37	宅地	雑木林	9.75	9.75	
		新規	中町一丁目1392番40	宅地	雑木林	6.50	6.50	
合計						6,258.12	5,718.50	

(2) 保存樹木(樹木別一覧)

(小金井市緑地保全及び緑化推進条例施行規則 第2条第1項の2)保存樹木については、次のいずれかに該当すること。

ア 地上1.5メートルの高さにおける幹周が1.0メートル以上であること。

イ 高さが10メートル以上であること。

整理 番号	整理 番号2	指定番号	申請区分	所在地(小金井市)	指定本数 (本)	指定樹木番号				樹種	幹周り (cm)	樹高 (m)	備考	
1	1	1	更新	東町五丁目14番	1	24	-	A	-	937	ヤマザクラ	238	5	
2	1	2	更新	東町一丁目44番	1	24	-	A	-	36	ムクノキ	207	13	
3	1	3	更新	梶野町四丁目13番	1	24	-	B	-	14	クロマツ	155	12	
	2		更新		1	24	-	B	-	16	サワラ	151	12	
	3		更新		1	24	-	B	-	17	イチョウ	159	8	
	4		更新		1	24	-	B	-	18	イチョウ	162	8	
	5		更新		1	24	-	B	-	19	イチョウ	177	8	
	6		更新		1	24	-	B	-	29	アカマツ	190	10	
	7		更新		1	24	-	B	-	30	サワラ	187	12	
	8		更新		1	24	-	B	-	31	アカマツ	170	10	
	9		更新		1	24	-	B	-	32	クスノキ	185	8	
	10		更新		1	24	-	B	-	34	サワラ	155	12	
4	1	4	更新	関野町二丁目8番	1	24	-	C	-	47	イチョウ	256	15	
	2		更新		1	24	-	C	-	48	イチョウ	250	15	
5	1	5	更新	中町二丁目16番	1	24	-	E	-	49	ケヤキ	222	8	
6	1	6	更新	前原町三丁目15番	1	24	-	F	-	25	ケヤキ	179	7	
	2		更新		1	24	-	F	-	26	ケヤキ	188	7	
	3		更新		1	24	-	F	-	908	ソメイヨシノ	259	10	
	4		更新		1	24	-	F	-	909	サワラ	137	8	
7	1	7	更新	東町二丁目12番	1	24	-	A	-	8	イチョウ	212	10	
	2		更新		1	24	-	A	-	9	ケヤキ	208	8	
	3		更新		1	24	-	A	-	11	シラカシ	158	7	
	4		更新		1	24	-	A	-	34	スギ	132	11	
	5		更新		1	24	-	A	-	35	ソメイヨシノ	188	9	
	6		更新		1	24	-	A	-	906	ケヤキ	195	9	
	7		更新		1	24	-	A	-	907	スギ	170	11	
	8		更新		1	24	-	A	-	908	スギ	112	10	
	9		更新		1	24	-	A	-	909	スギ	109	10	
	10		更新		1	24	-	A	-	910	スギ	117	10	
	11		更新		1	24	-	A	-	911	スギ	131	10	
	12		更新		1	24	-	A	-	912	シラカシ	160	6	
8	1	8	更新	関野町一丁目5番	1	24	-	C	-	26	イチョウ	253	12	
	2		更新		1	24	-	C	-	29	ヒバ	158	6	
	3		更新		1	24	-	C	-	31	イチョウ	195	12	
	4		更新		1	24	-	C	-	33	ケヤキ	287	12	
	5		更新		1	24	-	C	-	35	ケヤキ	219	10	
	6		更新		1	24	-	C	-	36	イチョウ	176	10	
	7		更新		1	24	-	C	-	39	イチョウ	246	10	
	8		更新		1	24	-	C	-	925	シダレザクラ	255	12	
	9		更新		1	24	-	-	-	807	アオギリ	108	5	

整理番号	整理番号2	指定番号	申請区分	所在地(小金井市)	指定本数(本)	指定樹木番号					樹種	幹周り(cm)	樹高(m)	備考
	1		更新	本町五丁目41番	1	24	-	G	-	12	スギ	102	18	
	2		更新		1	24	-	G	-	15	ヒノキ	132	20	
	3		更新		1	24	-	G	-	16	クスノキ	95	12	
	4		更新		1	24	-	G	-	18	スギ	93	20	
	5		更新		1	24	-	G	-	19	ハクモクレン	72	10	
	6		更新		1	24	-	G	-	20	エノキ	101	11	
	7		更新		1	24	-	G	-	21	クスノキ	148	18	
	8		更新		1	24	-	G	-	23	イロハモミジ	91	6	
	9		更新		1	24	-	G	-	24	スギ	88	15	
	10		更新		1	24	-	G	-	25	スギ	100	15	
	11		更新		1	24	-	G	-	26	スギ	110	18	
	12		更新		1	24	-	G	-	27	スギ	89	18	
	13		更新		1	24	-	G	-	29	スギ	95	15	
	14		更新		1	24	-	G	-	30	シラカシ	120	13	
	15		更新		1	24	-	G	-	31	スギ	132	20	
	16		更新		1	24	-	G	-	32	クスギ	152	13	
	17		更新		1	24	-	G	-	73	イチヨウ	223	15	
	18		更新		1	24	-	G	-	74	イチヨウ	260	18	
	19		更新		1	24	-	G	-	78	クスギ	195	10	
	20		更新		1	24	-	G	-	80	ヒノキ	130	20	
	21		更新		1	24	-	G	-	82	スギ	125	20	
	22		更新		1	24	-	G	-	84	ヒノキ	136	20	
	23		更新		1	24	-	G	-	85	スギ	112	18	
	24		更新		1	24	-	G	-	86	シラカシ	205	20	
	25		更新		1	24	-	G	-	90	ヒノキ	160	20	
	26		更新		1	24	-	G	-	91	ヒノキ	155	18	
	27		更新		1	24	-	G	-	94	ヒノキ	176	15	
9	28	9	更新		1	24	-	G	-	96	クスギ	158	20	
	29		更新		1	24	-	G	-	98	モミ	229	20	
	30		更新		1	24	-	G	-	99	モミ	240	12	
	31		更新		1	24	-	G	-	100	ウバメガシ	178	11	
	32		更新		1	24	-	G	-	101	カヤ	172	12	
	33		更新		1	24	-	G	-	103	イチヨウ	199	10	
	34		更新		1	24	-	G	-	105	ヤマザクラ	200	10	
	35		更新		1	24	-	G	-	106	クスノキ	265	18	
	36		更新		1	24	-	G	-	912	クスノキ	233	18	
	37		更新		1	24	-	G	-	914	クスノキ	230	20	
	38		更新		1	24	-	G	-	915	コナラ	210	20	
	39		更新		1	24	-	G	-	916	ケヤキ	206	26	
	40		更新		1	24	-	G	-	917	ヒノキ	140	18	
	41		更新		1	24	-	G	-	918	スギ	136	18	
	42		更新		1	24	-	G	-	919	ヒノキ	129	18	
	43		更新		1	24	-	G	-	1085	スギ	77	10	
	44		更新		1	24	-	G	-	1086	スギ	85	12	
	45		更新		1	24	-	G	-	1087	クスノキ	173	12	
	46		更新		1	24	-	G	-	1088	ヒノキ	123	12	
	47		更新		1	24	-	G	-	1089	スギ	100	15	
	48		更新		1	24	-	G	-	1090	ヒノキ	154	18	
	49		更新		1	24	-	G	-	1091	ヒノキ	105	15	
	50		更新		1	24	-	G	-	1092	スギ	125	18	
	51		更新		1	24	-	G	-	1093	スギ	66	10	
	52		更新		1	24	-	G	-	1094	スギ	111	15	

整理番号	整理番号2	指定番号	申請区分	所在地(小金井市)	指定本数(本)	指定樹木番号					樹種	幹周り(cm)	樹高(m)	備考
	53		更新		1	24	-	G	-	1095	ヒノキ	160	12	
	54		更新		1	24	-	G	-	880	モチノキ	125	8	
	55		更新		-	-	-	-	-	-	-	-	-	伐採のため指定せず
10	1	10	更新	中町一丁目14番	1	24	-	E	-	923	クスギ	236	24	
	2		更新		1	24	-	E	-	924	ヤマザクラ	395	12	
11	1	11	更新	中町四丁目7番	1	24	-	E	-	184	トウカエデ	211	12	
	2		更新		1	24	-	E	-	211	イヌシデ	220	18	
	3		更新		1	24	-	E	-	192	ムクノキ	151	18	
	4		更新		1	24	-	E	-	13	イヌシデ	178	20	
	5		更新		1	24	-	E	-	14	ムクノキ	111	20	
	6		更新		1	24	-	E	-	15	ムクノキ	100	20	
	7		更新		1	24	-	E	-	16	ケヤキ	112	20	
	8		更新		1	24	-	E	-	17	スギ	125	25	
	9		更新		1	24	-	E	-	18	ケヤキ	101	12	
	10		更新		1	24	-	E	-	19	イイギリ	172	15	
	11		更新		1	24	-	E	-	21	ムクノキ	187	20	
	12		更新		1	24	-	E	-	22	トウカエデ	153	18	
	13		更新		1	24	-	E	-	23	トウカエデ	125	15	
	14		更新		1	24	-	E	-	24	サワラ	83	18	
	15		更新		1	24	-	E	-	25	サワラ	158	20	
	16		更新		1	24	-	E	-	26	サワラ	97	15	
	17		更新		1	24	-	E	-	27	サカキ	193	6	
	18		更新		1	24	-	E	-	29	ムクノキ	102	25	
	19		更新		1	24	-	E	-	30	ムクノキ	115	25	
	20		更新		1	24	-	E	-	31	モミ	96	10	
	21		更新		1	24	-	E	-	32	ムクノキ	180	22	
	22		更新		1	24	-	E	-	33	カヤ	108	18	
	23		更新		1	24	-	E	-	141	サワラ	179	25	
	24		更新		1	24	-	E	-	144	サワラ	117	20	
	25		更新		1	24	-	E	-	146	トウカエデ	153	15	
	26		更新		1	24	-	E	-	147	サワラ	95	12	
	27		更新		1	24	-	E	-	148	サワラ	112	20	
	28		更新		1	24	-	E	-	149	サワラ	125	15	
	29		更新		1	24	-	E	-	150	サワラ	215	30	
	30		更新		1	24	-	E	-	151	イヌシデ	152	10	
	31		更新		1	24	-	E	-	152	ケヤキ	192	25	
	32		更新		1	24	-	E	-	155	ケヤキ	212	8	
	33		更新		1	24	-	E	-	158	ヒマラヤスギ	313	35	
	34		更新		1	24	-	E	-	161	トウカエデ	159	10	
	35		更新		1	24	-	E	-	163	トウカエデ	162	18	
	36		更新		1	24	-	E	-	164	シラカン	338	25	
	37		更新		1	24	-	E	-	166	イヌシデ	173	8	
	38		更新		1	24	-	E	-	167	スダジイ	244	12	
	39		更新		1	24	-	E	-	169	サワラ	210	30	
	40		更新		1	24	-	E	-	171	イヌシデ	200	25	

整理 番号	整理 番号2	指定番号	申請区分	所在地(小金井市)	指定本数 (本)	指定樹木番号					樹種	幹周り (cm)	樹高 (m)	備考
	41		更新		1	24	-	E	-	173	イヌシデ	211	20	
	42		更新		1	24	-	E	-	175	サワラ	205	23	
	43		更新		1	24	-	E	-	176	イチョウ	240	22	
	44		更新		1	24	-	E	-	178	ムクノキ	366	30	
	45		更新		1	24	-	E	-	181	イチョウ	299	12	
	46		更新		1	24	-	E	-	185	ソメイヨシノ	170	10	
	47		更新		1	24	-	E	-	187	イチョウ	315	20	
	48		更新		1	24	-	E	-	188	サワラ	128	25	
	49		更新		1	24	-	E	-	189	サワラ	143	25	
	50		更新		1	24	-	E	-	190	サワラ	129	25	
	51		更新		1	24	-	E	-	191	ムクノキ	218	30	
	52		更新		1	24	-	E	-	194	ケヤキ	239	30	
	53		更新		1	24	-	E	-	197	サワラ	165	30	
	54		更新		1	24	-	E	-	207	ケヤキ	117	12	
	55		更新		1	24	-	E	-	221	シラカシ	145	18	
	56		更新		1	24	-	E	-	223	ケヤキ	114	20	
	57		更新		1	24	-	E	-	227	ケヤキ	202	20	
	58		更新		1	24	-	E	-	231	ケヤキ	231	25	
	59		更新		1	24	-	E	-	233	ケヤキ	168	20	
	60		更新		1	24	-	E	-	913	ケヤキ	194	12	
	61		更新		1	24	-	E	-	914	イチョウ	231	25	
	62		更新		1	24	-	E	-	917	ケヤキ	197	25	
	63		更新		1	24	-	E	-	918	ケヤキ	197	20	
	64		更新		1	24	-	E	-	919	ケヤキ	208	22	
	65		更新		1	24	-	E	-	924	ケヤキ	188	25	
	66		更新		1	24	-	E	-	925	ケヤキ	214	25	
	67		更新		1	24	-	E	-	926	ケヤキ	209	25	
	68		更新		1	24	-	E	-	927	ケヤキ	206	25	
	69		更新		1	24	-	E	-	929	シラカシ	216	20	
	70		更新		1	24	-	E	-	930	ケヤキ	186	20	
	71		更新		1	24	-	E	-	933	ケヤキ	253	10	
	72		更新		1	24	-	E	-	940	アラカシ	165	18	
12	1	更新	更新	前原町三丁目41番	1	24	-	F	-	378	ケヤキ	230	10	
13	1	更新	更新	本町五丁目23番	1	24	-	G	-	71	ヤマザクラ	138	6	
	1		更新	貫井南町三丁目8番	1	24	-	J	-	261	ムクノキ	141	6	
	2		更新		1	24	-	J	-	262	シラカシ	216	25	
	3		更新		1	24	-	J	-	28	サワラ	140	20	
	4		更新		1	24	-	J	-	298	イヌシデ	133	20	
	5		更新		1	24	-	J	-	326	サワラ	143	25	
	6		更新		1	24	-	J	-	327	サワラ	139	22	
	7		更新		1	24	-	J	-	366	サワラ	135	18	
	8		更新		1	24	-	J	-	369	イヌシデ	200	25	
	9		更新		1	24	-	J	-	376	イヌシデ	174	25	
	10		更新		1	24	-	J	-	11	トウカエデ	137	13	

整理 番号	整理 番号2	指定番号	申請区分	所在地(小金井市)	指定本数 (本)	指定樹木番号					樹種	幹周り (cm)	樹高 (m)	備考
14	14	11	更新		1	24	-	J	-	13	ヒノキ	92	12	
		12	更新		1	24	-	J	-	7	イヌシデ	92	13	
		13	更新		1	24	-	J	-	8	モチノキ	94	10	
		14	更新		1	24	-	J	-	9	イチョウ	228	20	
		15	更新		1	24	-	J	-	13	シラカシ	193	20	
		16	更新		1	24	-	J	-	18	イロハモミジ	149	10	
		17	更新		1	24	-	J	-	20	サワラ	114	13	
		18	更新		1	24	-	J	-	21	イチョウ	143	18	
		19	更新		1	24	-	J	-	23	シラカシ	121	15	
		20	更新		1	24	-	J	-	24	イヌシデ	111	18	
		21	更新		1	24	-	J	-	245	ケヤキ	136	12	
		22	更新		1	24	-	J	-	246	サワラ	122	15	
		23	更新		1	24	-	J	-	247	ケヤキ	144	12	
		24	更新		1	24	-	J	-	249	ケヤキ	165	18	
		25	更新		1	24	-	J	-	250	シラカシ	158	15	
		26	更新		1	24	-	J	-	251	ケヤキ	173	10	
		27	更新		1	24	-	J	-	252	ムクノキ	172	15	
		28	更新		1	24	-	J	-	253	ケヤキ	168	18	
		29	更新		1	24	-	J	-	255	コナラ	127	15	
		30	更新		1	24	-	J	-	258	ムクノキ	203	22	
		31	更新		1	24	-	J	-	263	シラカシ	248	25	
		32	更新		1	24	-	J	-	264	ミズキ	128	18	
		33	更新		1	24	-	J	-	265	ムクノキ	113	12	
		34	更新		1	24	-	J	-	266	ムクノキ	146	15	
		35	更新		1	24	-	J	-	267	イロハモミジ	146	10	
		36	更新		1	24	-	J	-	272	サワラ	145	22	
		37	更新		1	24	-	J	-	273	サワラ	138	23	
		38	更新		1	24	-	J	-	283	モミ	211	32	
		39	更新		1	24	-	J	-	288	サワラ	103	20	
		40	更新		1	24	-	J	-	292	ミズキ	136	25	
		41	更新		1	24	-	J	-	293	イヌシデ	187	25	
		42	更新		1	24	-	J	-	294	エノキ	121	22	
		43	更新		1	24	-	J	-	295	エノキ	188	27	
		44	更新		1	24	-	J	-	297	エノキ	156	20	
		45	更新		1	24	-	J	-	300	ミズキ	100	20	
		46	更新		1	24	-	J	-	302	エノキ	190	20	
		47	更新		1	24	-	J	-	304	サワラ	120	22	
		48	更新		1	24	-	J	-	305	サワラ	191	22	
		49	更新		1	24	-	J	-	306	サワラ	155	22	
		50	更新		1	24	-	J	-	309	サワラ	96	20	
		51	更新		1	24	-	J	-	310	サワラ	106	23	
		52	更新		1	24	-	J	-	314	イヌシデ	146	27	
		53	更新		1	24	-	J	-	315	サワラ	162	27	
		54	更新		1	24	-	J	-	316	イヌシデ	218	27	

整理 番号	整理 番号2	指定番号	申請区分	所在地(小金井市)	指定本数 (本)	指定樹木番号				樹種	幹周り (cm)	樹高 (m)	備考	
	55		更新		1	24	-	J	-	317	イヌシデ	141	27	
	56		更新		1	24	-	J	-	318	イヌシデ	174	27	
	57		更新		1	24	-	J	-	319	サワラ	125	23	
	58		更新		1	24	-	J	-	320	サワラ	125	25	
	59		更新		1	24	-	J	-	323	サワラ	157	25	
	60		更新		1	24	-	J	-	329	エノキ	210	25	
	61		更新		1	24	-	J	-	331	ケヤキ	168	18	
	62		更新		1	24	-	J	-	336	サワラ	128	22	
	63		更新		1	24	-	J	-	337	サワラ	212	22	
	64		更新		1	24	-	J	-	338	サワラ	152	22	
	65		更新		1	24	-	J	-	339	サワラ	148	22	
	66		更新		1	24	-	J	-	340	サワラ	113	22	
	67		更新		1	24	-	J	-	341	サワラ	160	25	
	68		更新		1	24	-	J	-	342	サワラ	121	22	
	69		更新		1	24	-	J	-	343	サワラ	126	25	
	70		更新		1	24	-	J	-	344	サワラ	198	26	
	71		更新		1	24	-	J	-	345	サワラ	184	22	
	72		更新		1	24	-	J	-	346	エノキ	313	15	
	73		更新		1	24	-	J	-	347	サワラ	165	25	
	74		更新		1	24	-	J	-	348	サワラ	166	25	
	75		更新		1	24	-	J	-	349	サワラ	147	25	
	76		更新		1	24	-	J	-	350	サワラ	163	25	
	77		更新		1	24	-	J	-	352	エノキ	140	15	
	78		更新		1	24	-	J	-	353	サワラ	112	27	
	79		更新		1	24	-	J	-	354	サワラ	141	27	
	80		更新		1	24	-	J	-	355	サワラ	94	25	
	81		更新		1	24	-	J	-	356	スギ	133	20	
	82		更新		1	24	-	J	-	357	サワラ	184	24	
	83		更新		1	24	-	J	-	358	サワラ	125	20	
	84		更新		1	24	-	J	-	359	スギ	193	22	
	85		更新		1	24	-	J	-	360	サワラ	153	21	
	86		更新		1	24	-	J	-	361	サワラ	101	23	
	87		更新		1	24	-	J	-	362	サワラ	132	22	
	88		更新		1	24	-	J	-	364	サワラ	115	20	
	89		更新		1	24	-	J	-	365	ケヤキ	312	30	
	90		更新		1	24	-	J	-	367	サワラ	101	23	
	91		更新		1	24	-	J	-	371	シラカシ	125	27	
	92		更新		1	24	-	J	-	372	シラカシ	194	27	
	93		更新		1	24	-	J	-	373	シラカシ	181	27	
	94		更新		1	24	-	J	-	375	イチョウ	193	25	
	95		更新		1	24	-	J	-	915	イヌシデ	124	23	
	96		更新		1	24	-	J	-	917	サワラ	110	22	
	97		更新		1	24	-	J	-	918	イヌシデ	218	25	
	98		更新		1	24	-	J	-	920	ケヤキ	240	26	
	99		更新		1	24	-	J	-	921	ケヤキ	102	24	
	100		更新		1	24	-	J	-	923	イロハモミジ	100	10	
	101		更新		1	24	-	J	-	926	エノキ	114	10	

整理番号	整理番号2	指定番号	申請区分	所在地(小金井市)	指定本数(本)	指定樹木番号				樹種	幹周り(cm)	樹高(m)	備考	
15	1	15	更新	貫井南町三丁目8番	1	24	-	J	-	927	ケヤキ	137	15	
	2		更新		1	24	-	J	-	3	ムクノキ	256	20	
	3		更新		1	24	-	J	-	4	ムクノキ	178	20	
	4		更新		1	24	-	J	-	124	ムクノキ	205	20	
	5		更新		1	24	-	J	-	126	ムクノキ	220	18	
	6		更新		1	24	-	J	-	129	シラカシ	196	8	
16	1	16	更新	貫井北町一丁目7番	1	24	-	I	-	12	ケヤキ	187	12	
	2		更新		1	24	-	I	-	13	シラカシ	149	8	
	3		更新		1	24	-	I	-	14	シラカシ	132	8	
	4		更新		1	24	-	I	-	395	ケヤキ	230	12	
17	1	17	更新	緑町三丁目13番	1	24	-	D	-	112	モミノキ	300	15	
18	1	18	更新	前原町四丁目6番	1	24	-	F	-	957	ソメイヨシノ	225	10	
19	1	19	更新	中町一丁目10番	1	24	-	E	-	958	アカマツ	234	19	
	2		更新		1	24	-	E	-	959	アカマツ	202	22	
	3		更新		1	24	-	E	-	960	アカマツ	256	20	
	4		更新		1	24	-	E	-	961	アカマツ	154	10	
	5		更新		1	24	-	E	-	962	アカマツ	167	17	
	6		更新		1	24	-	E	-	963	アカマツ	235	20	
	7		更新		1	24	-	E	-	964	ヤマザクラ	145	11	
	8		更新		1	24	-	E	-	965	ヤマザクラ	113	8	
20	1	20	更新	貫井北町三丁目22番	1	24	-	I	-	1096	クスノキ	196	12	
	2		更新		1	24	-	I	-	1097	クスノキ	176	12	
	3		更新		1	24	-	I	-	1098	クスノキ	218	12	
	4		更新		1	24	-	I	-	1099	クスノキ	140	12	
	5		更新		1	24	-	I	-	1100	ヒマラヤスギ	195	11	
	6		更新		1	24	-	I	-	1101	ソメイヨシノ	325	10	
	7		更新		1	24	-	I	-	1102	ソメイヨシノ	210	6	
	8		更新		1	24	-	I	-	1103	ソメイヨシノ	244	6	
	9		更新		1	24	-	I	-	1105	ソメイヨシノ	280	8	
	10		更新		1	24	-	I	-	1106	ソメイヨシノ	275	8	
	11		更新		1	24	-	I	-	1107	ケヤキ	205	8	
	12		更新		1	24	-	I	-	1108	ソメイヨシノ	242	10	
	13		更新		1	24	-	I	-	1109	イチョウ	203	10	
	14		更新		1	24	-	I	-	1110	イチョウ	180	10	
	15		更新		1	24	-	I	-	1111	ヒマラヤスギ	235	12	
	16		更新		1	24	-	I	-	1112	シイノキ	290	12	
	17		更新		1	24	-	I	-	1113	イチョウ	165	10	
	18		更新		1	24	-	I	-	1114	ヒマラヤスギ	190	12	
	19		更新		1	24	-	I	-	1115	イチョウ	146	10	
21	1	21	更新	梶野町三丁目7番	1	24	-	B	-	1116	ソメイヨシノ	195	10	
	2		更新		1	24	-	B	-	1117	ソメイヨシノ	175	10	
	3		更新		1	24	-	B	-	1118	ソメイヨシノ	230	6	
	4		更新		1	24	-	B	-	1119	ソメイヨシノ	160	8	
	5		更新		1	24	-	B	-	1120	ソメイヨシノ	157	10	
	6		更新		1	24	-	B	-	1121	ソメイヨシノ	192	8	
	7		更新		1	24	-	B	-	1122	ソメイヨシノ	219	8	
	8		更新		1	24	-	B	-	1123	ソメイヨシノ	182	10	
	9		更新		1	24	-	B	-	1124	ケヤキ	180	12	
	10		更新		1	24	-	B	-	1125	ソメイヨシノ	194	10	
	11		更新		1	24	-	B	-	1126	ソメイヨシノ	185	10	
	12		更新		1	24	-	B	-	1127	ソメイヨシノ	245	10	

整理番号	整理番号2	指定番号	申請区分	所在地(小金井市)	指定本数 (本)	指定樹木番号				樹種	幹周り (cm)	樹高 (m)	備考	
22	1	22	更新	緑町三丁目11番	1	24	-	D	-	1128	ソメイヨシノ	290	12	
	2		更新		1	24	-	D	-	1129	ソメイヨシノ	287	8	
	3		更新		1	24	-	D	-	1131	アカマツ	174	10	
	4		更新		1	24	-	D	-	1132	ソメイヨシノ	337	10	
	5		更新		1	24	-	D	-	1133	ソメイヨシノ	273	8	
	6		更新		1	24	-	D	-	1134	ケヤキ	328	10	
	7		更新		1	24	-	D	-	1135	ケヤキ	211	15	
	8		更新		1	24	-	D	-	1136	クスギ	251	18	
	9		更新		1	24	-	D	-	1137	ケヤキ	361	12	
	10		更新		1	24	-	D	-	1138	イチョウ	203	10	
	11		更新		1	24	-	D	-	1139	ヤマザクラ	183	4	
	12		更新		1	24	-	D	-	1140	ヤマザクラ	242	8	
	13		更新		1	24	-	D	-	1141	サワラ	159	10	
	14		更新		1	24	-	D	-	1142	サワラ	183	12	
	15		更新		1	24	-	D	-	1144	イヌシデ	147	12	
	16		更新		1	24	-	D	-	1145	クスギ	195	15	
	17		更新		1	24	-	D	-	1146	エノキ	206	12	
	18		更新		1	24	-	D	-	1147	イヌシデ	137	10	
	19		更新		1	24	-	D	-	1148	ソメイヨシノ	253	8	
23	1	23	新規	本町三丁目11番	1	24	-	-	-	ヤマザクラ	156	6		
24	1	24	新規	梶野町四丁目13番	1	24	-	-	-	サワラ	139	12		
25	1	25	新規	中町三丁目14番	1	24	-	-	-	モミジ	150	6		
	2		新規		1	24	-	-	-	カキ	122	8		
26	1	26	新規	関野町一丁目5番	1	24	-	-	-	スダジイ	156	7		
	2		新規		1	24	-	-	-	モミジ	149	9		
	3		新規		1	24	-	-	-	マキ	128	8		
27	1	27	新規	東町二丁目12番	1	24	-	-	-	ウメ	120	7		
	2		新規		1	24	-	-	-	シラカシ	78	10		
28	1	28	新規	本町五丁目41番	1	24	-	-	-	スギ	102	12		
	2		新規		1	24	-	-	-	スギ	93	10		
	3		新規		1	24	-	-	-	スギ	67	10		
	4		新規		1	24	-	-	-	スギ	92	12		
29	1	29	新規	中町一丁目14番	1	24	-	-	-	クスギ	147	20		
30	1	30	新規	梶野町三丁目7番	1	24	-	-	-	ソメイヨシノ	190	8		
31	1	31	新規	緑町三丁目11番	1	24	-	-	-	イチョウ	144	12		
	2		新規		1	24	-	-	-	イチョウ	171	12		
	3		新規		1	24	-	-	-	イチョウ	160	12		
	4		新規		1	24	-	-	-	イチョウ	168	12		
	5		新規		1	24	-	-	-	クスギ	198	18		
	6		新規		1	24	-	-	-	シラカシ	187	10		
	7		新規		1	24	-	-	-	シラカシ	153	10		
	8		新規		1	24	-	-	-	イヌシデ	201	12		
	9		新規		1	24	-	-	-	ソメイヨシノ	166	10		
32	1	32	新規	本町五丁目20番	1	24	-	-	-	イチョウ	141	6		
合計					366									

(3) 保存生け垣

(小金井市緑地保全及び緑化推進条例施行規則 第2条第1項の3) 保存生け垣については、次のいずれにも該当すること。

ア 1人の所有者等(条例第6条第1項に規定する者をいう。以下同じ。)の生け垣又は1メートル未満の間隔で隣接する2人の所有者等の生け垣(以下「2人の所有者等の生け垣」という。)であって、高さが0.8メートル以上の樹木又は外部から見える緑化部分の高さが0.3メートル以上の金網等のフェンスに取り付いた木本性つる植物の葉が相互に触れ合う程度に1列以上に植栽されているもの又は1メートルにつき3本以上に1列以上に植栽されているものであること。

イ 所有者等の敷地内に設置するもの。ただし、建築基準法(昭和25年法律第201号)第42条第2項に該当する道路に接する場合は、同条第1項の道路の境界線の申請者の敷地内に設置するものに限る。

ウ 生け垣の総延長が5メートル以上であること。

エ 生け垣と道路の間にブロック及び縁石等の遮蔽物が設置されていないこと。ただし、市長が特に必要と認めるときは、高さが0.4メートル以下であり、かつ、堅固な構造で倒壊のおそれがない遮蔽物を設置できるものとする。

整理番号	指定番号	申請区分	所在地(小金井市)	申請延長(m)	指定延長(m)	奨励金対象延長(m)	高さ(m)	樹種	備考
1	1	更新	梶野町三丁目5番	18.0	13.0	13	1.5	ヒイラギモクセイ	
2	2	更新	緑町三丁目12番	10.0	9.0	9	1.8	ベニカナメモチ	
3	3	更新	中町二丁目19番	10.0	10.3	10	2.3	ドウダンツツジ	
4	4	更新	本町一丁目12番	13.0	14.0	14	1.6	キンモクセイ	
5	5	更新	本町四丁目17番	19.0	19.0	19	2.0	サワラ・ネズミモチ・ベニカナメモチ・アオキ・ヤツデ・ムベ	
6	6	更新	本町五丁目20番	21.0	21.2	21	1.8/1.6	カイズカイブキ・ベニカナメモチ	
7	7	更新	桜町一丁目6番	14.0	14.0	14	1.8	マキ	
8	8	更新	桜町一丁目11番	26.5	24.0	24	1.8	サザンカ	
9	9	更新	貫井北町一丁目7番	50.0	50.0	50	2.2	ヒイラギモクセイ	
10	10	更新	貫井北町三丁目33番	40.0	40.0	40	2.0	ベニカナメモチ	
11	11	更新	貫井北町五丁目5番	10.0	10.0	10	1.6	ツゲ	
12	12	更新	貫井南町一丁目22番	45.0	46.4	46	1.5	ツゲ	
13	13	更新	貫井南町四丁目12番	13.0	14.0	14	1.8	ベニカナメモチ	
14	14	更新	貫井南町四丁目13番	70.0	72.9	72	1.5	ヒイラギモクセイ	
15	15	更新	貫井南町四丁目20番	49.0	49.6	49	2.0/1.8	ヒイラギモクセイ・ツゲ	
16	16	更新	貫井南町四丁目10番	15.0	15.0	15	1.4	ベニバナトキワマンサク	
17	17	更新	中町三丁目15番	10.0	10.0	10	1.5	ネズミモチ	
18	18	更新	中町二丁目16番	40.0	46.6	46	1.8	イチイ	
19	19	更新	貫井北町三丁目22番	144.5	130.4	50	2.6	サンゴジュ	
20	20	更新	梶野町三丁目7番	220.0	220.7	50	1.8/1.5	ヒイラギ・シラカン	
21	21	新規	桜町一丁目11番	14.0	14	14	2.5	シラカン	
22	22	新規	貫井北町一丁目15番	19.0	16.6	16	1.8	ヒイラギモクセイ	サツキ2.4m(遮蔽物0.6m)を除く
23	23	新規	本町五丁目32番	18.0	19	19	1.8	オオイタビ	
24	-	新規	貫井北町五丁目5番	7.0	0	0	2.2	キンモクセイ	遮蔽物が0.4m超のため指定しない
25	-	新規	中町二丁目8番	23.0	0	0	2.4	イチイ	遮蔽物が0.4m超のため指定しない
合計				919.0	879.7	625.0			

※ 奨励金対象延長は、小数点以下を切り捨てた値(50m以上は50mと表示)

5 令和5年度保全緑地解除届出一覧表

(1) 環境緑地

整理番号	指定年度	指定番号	所在地番(小金井市)	面積(m ²)	地目	届出日	解除内容	備考
1	R1	2	前原町三丁目1581番の一部	163.35	山林	R6.1.17	一部解除	緑地の一部を宅地化するため (2,644.00m ² から2,500.65m ² へ)
合 計				163.35				

(2) 保存樹木

整理番号	指定年度	指定番号	所在地(小金井市)	解除本数 (本)	樹種	届出日	解除内容	備考
1	R1	13	中町一丁目13番	1	クスギ	R5.4.6	一部解除	倒木の恐れがあるため伐採
2	R3	3	貫井南町二丁目10番	1	ヒノキ	R5.4.28	一部解除	倒木の恐れがあるため伐採
3	R3	3	貫井南町二丁目10番	1	ヒノキ	R5.4.28	一部解除	倒木の恐れがあるため伐採
合 計				3				

(3) 保存生け垣

整理番号	指定年度	指定番号	所在地(小金井市)	長さ(m)	樹種	届出日	解除内容	備考
1	R4	21	本町六丁目9番	20.00	ネズミモチ	R5.12.19	全部解除	解体のため伐根
合 計				20.00				

※解除届出は、令和5年4月1日から令和6年3月31日までのものとする。

環境緑地

- 指定基準
概ね300㎡以上の保全されることが確約される樹木の集団
- 奨励金
国分寺崖線に存する環境緑地に限り、毎年度予算の範囲内で
奨励金を交付（1㎡あたり20円として算出）
- 税の減免措置
固定資産税・都市計画税を8割減免

保存樹木

- 指定基準 (次のいずれか)

- (1) 地上1.5m (150cm) 以上の高さにおける幹周り 1.0m (100cm) 以上
- (2) 高さが10m以上

- 奨励金

年間1本あたり2,000円

- 税の減免措置

なし

保存生け垣

- 指定基準（次のいずれにも該当すること）
 - 1人の所有者等の生け垣又は1メートル未満の間隔で隣接する2人の所有者等の生け垣
 - 高さが0.8メートル以上の樹木又は外部から見える緑化部分の高さが0.3メートル以上の金網等のフェンスに取り付いた木本性つる植物の葉が相互に触れ合う程度に一列以上に植栽されているもの又は1メートルにつき3本以上に一列以上に植栽されているものであること。
 - 所有者等の敷地内に設置するもの。
- ただし、建築基準法（昭和25年法律第201号）第42条第2項に該当する道路に接する場合は、同条第1項の道路の境界線の申請者の敷地内に設置するものに限る。
- 生け垣の総延長が5メートル以上であること。
 - 生け垣と道路の間にブロック及び縁石等の遮蔽物が設置されていないこと。

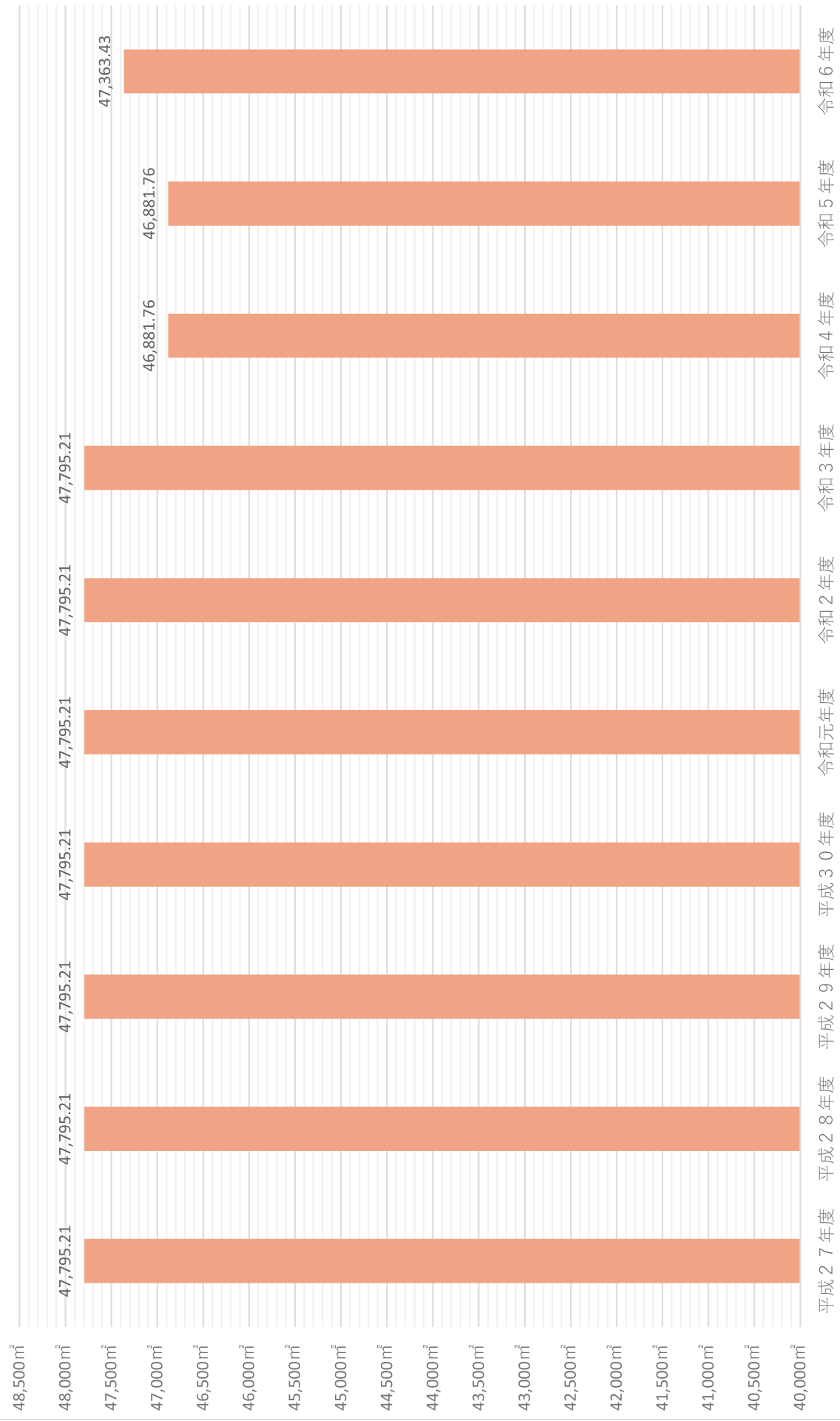
ただし、市長が特に必要と認めるときは、高さが0.4メートル以下であり、かつ、堅固な構造で倒壊のおそれがない遮蔽物を設置できる。

※ 前項の規定にかかわらず、市長が特に必要と認められたものについては、前項各号に定める指定基準によらず、保全緑地として指定することができる。

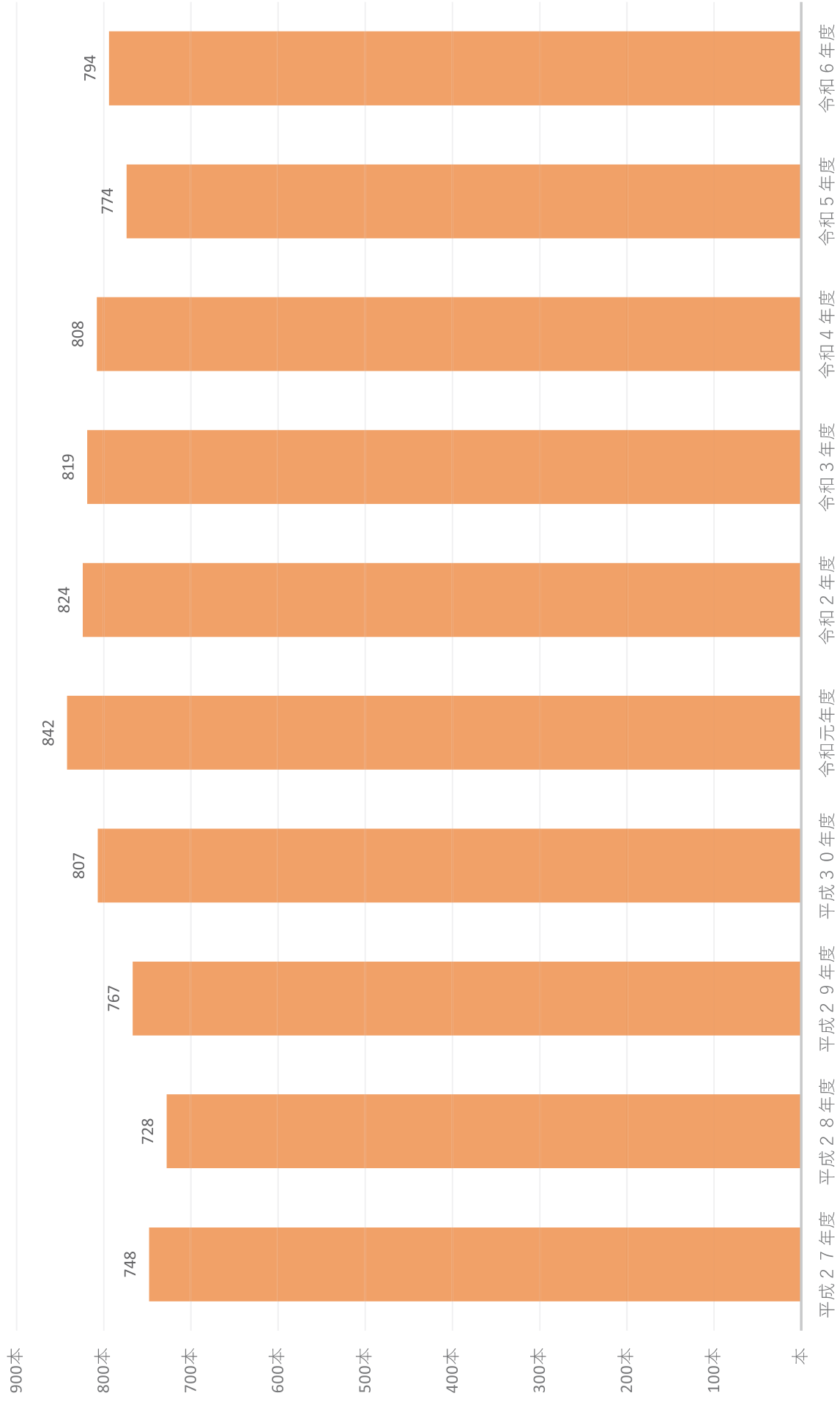
- 奨励金
年間1 mあたり300円、限度額15,000円
- 減免措置
なし

環境緑地 面積推移

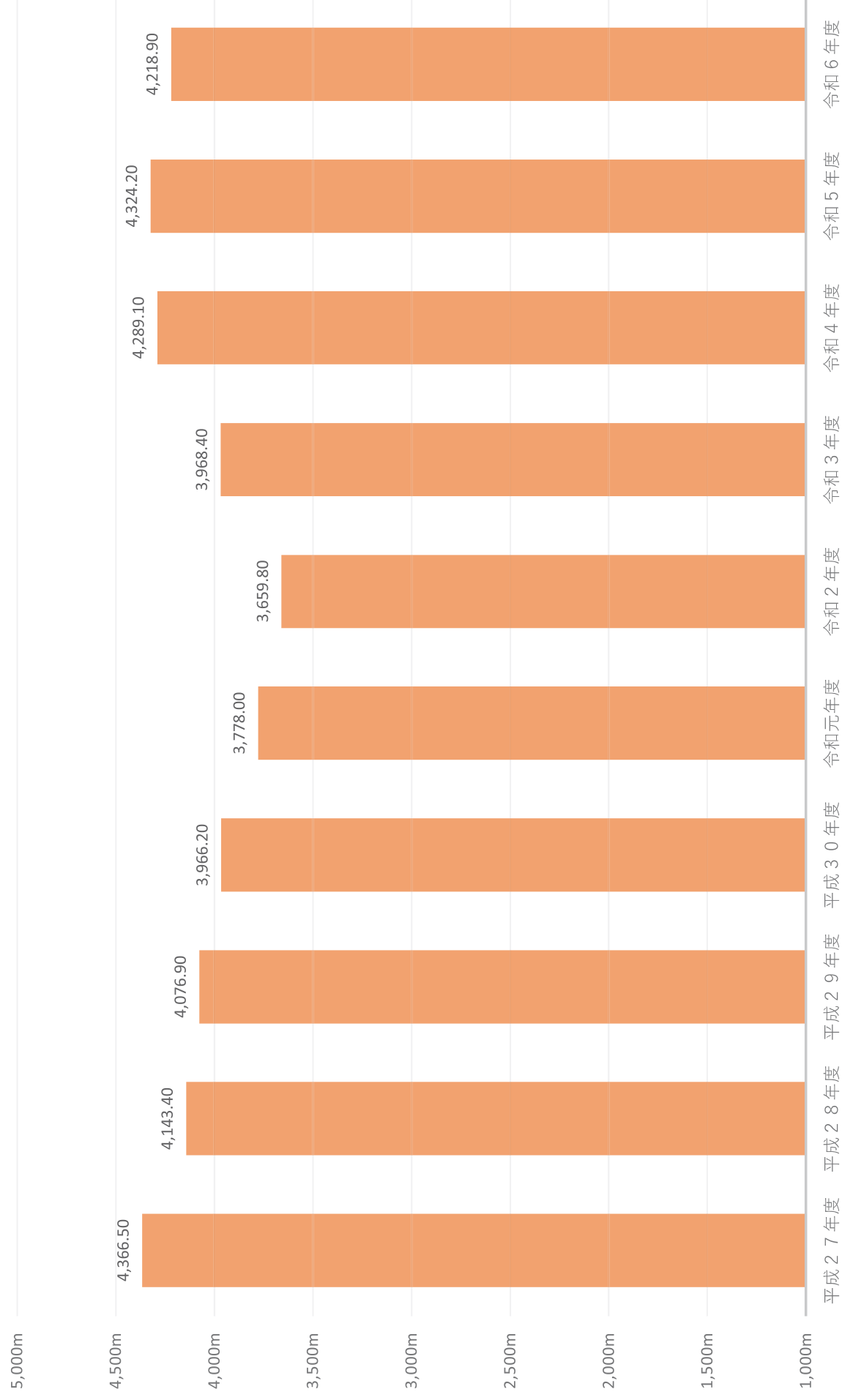
資料 4



保存樹木 本数推移



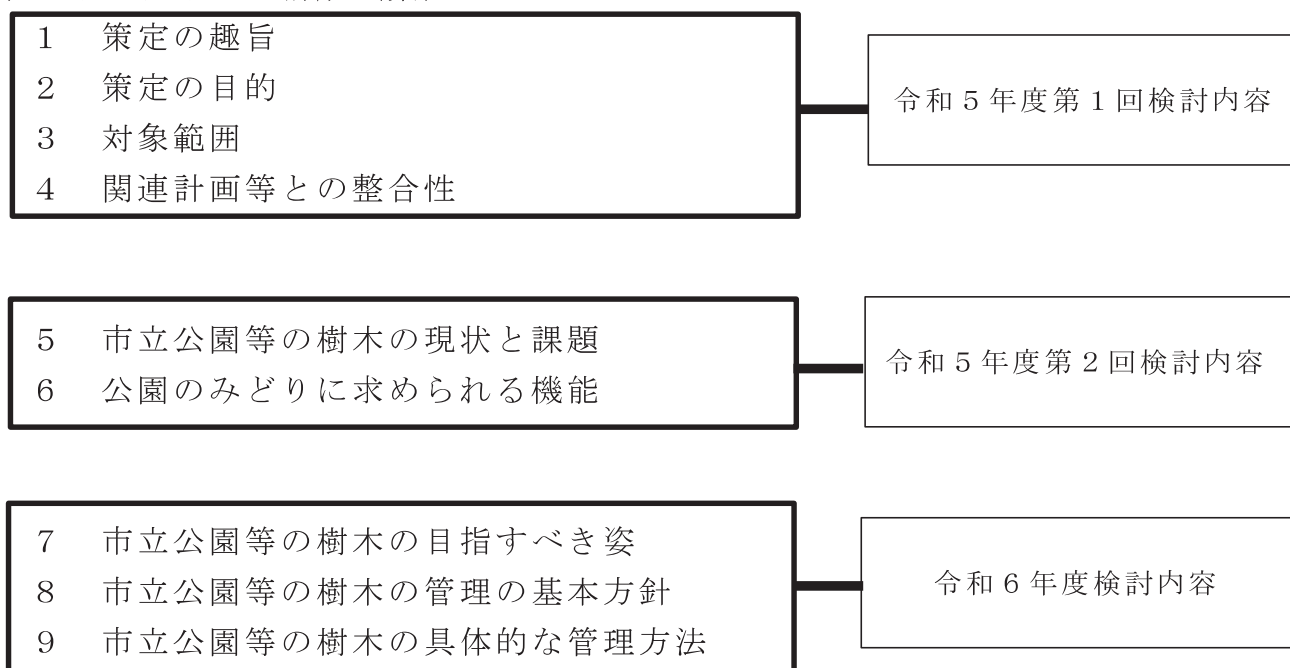
保存生け垣 指定延長推移



NO	みどりの基本計画の記載		該当する取組(具体的な事業等)		取組状況 【A:計画以上に実施/B:計画どおりの実施/C:未実施/D:完了+修正】		評価 【A:計画以上に達成/B:計画どおりの達成/C:実施したが計画に未達/D:未実施】		実施効果 【A:計画以上の効果があった/B:思えどおりの効果があった/C:思えなかった効果に至らなかった】		改善事項	今後の取組み (課題・目標等)
	基本的な取組	主な取組	取組事業名	取組事業内容	AB CD 評価	実施内容	AB CD 評価	左記の理由や詳細 (B以外記載)	AB C 評価	左記の理由や詳細 (B以外記載)		
62	①みどりの基本計画の取組 ②みどりの取組	①本市環境部の基本計画である環境市民共栄計画、環境市民共栄計画の推進活動が情報発信を行っています。	環境市民共栄計画の推進	環境市民共栄計画による活動を支援する。	B	補助金交付による活動の支援のほか、環境フォーラムの展示内容について等、様々な機会を兼ねて。	B		B			補助金交付による活動の支援のほか、必要に就いた組織等を実施していく。
63	③みどりの取組	⑦緑地公園や公園公園では、ボランティア団体の協力を得ながら多世代の交流が生まれています。こうした協力のつながりを強めるために目標の要望などを聞く機会を設けています。 ⑧*は緑地公園ボランティアと市民ボランティアなど、ボランティア同士の情報交換を定期的に実施します。	環境市民共栄計画の推進 環境市民共栄計画の一環として、緑地公園や公園公園では、ボランティア団体の協力を得ながら多世代の交流が生まれています。こうした協力のつながりを強めるために目標の要望などを聞く機会を設けています。 ⑧*は緑地公園ボランティアと市民ボランティアなど、ボランティア同士の情報交換を定期的に実施します。	環境市民共栄計画による活動を支援する。 環境市民共栄計画の一環として、緑地公園や公園公園では、ボランティア団体の協力を得ながら多世代の交流が生まれています。こうした協力のつながりを強めるために目標の要望などを聞く機会を設けています。 ⑧*は緑地公園ボランティアと市民ボランティアなど、ボランティア同士の情報交換を定期的に実施します。	B	環境市民共栄計画の一環として、緑地公園や公園公園では、ボランティア団体の協力を得ながら多世代の交流が生まれています。こうした協力のつながりを強めるために目標の要望などを聞く機会を設けています。 ⑧*は緑地公園ボランティアと市民ボランティアなど、ボランティア同士の情報交換を定期的に実施します。	B		B			前年度実施の推進活動にて意見の多かつた、緑地公園の多世代の交流を促進するための目標の要望などを聞く機会を設けています。こうした協力のつながりを強めるために目標の要望などを聞く機会を設けています。 ⑧*は緑地公園ボランティアと市民ボランティアなど、ボランティア同士の情報交換を定期的に実施します。

小金井市立公園等の樹木管理ガイドラインの策定について

本ガイドラインの構成（案）



1 策定の趣旨

(1) 市立公園等の現状と課題

小金井市内には 223（令和 5 年 4 月 1 日時点）の市立公園及び滄浪泉園緑地（以下「市立公園等」という。）が設置されており、市職員、委託事業者、環境美化サポーター及び市民により維持管理を行っている。

しかし、平成 5 年度以前に設置され、供用開始から 30 年以上経過した公園は 92 箇所（全体の 4 割）を占めており、樹木の老木化と高木化が進んで、樹木自体に衰退が起こっている状況である。

また、供用開始から 30 年以上経過した公園のうち 65 箇所（約 7 割）が 300 m²以下の小規模公園となっており、市立公園等の周辺住民の方から樹木の剪定や伐採を要望する問い合わせが全体の約 5 割以上を占めている状況である。

(2) 公園の質の向上について

市立公園等は、散歩や運動の場、子どもの遊び場、地域交流の場及び火災時の延焼防止等の多様な機能を有しており、地域の魅力向上に資する有効な公共施設であるため、本市では、平成 31 年 3 月に「小金井市公園等整備基本方針」を策定し、「公園の質の向上」を基本方針として定めている。

(3) 住宅都市にふさわしい質の高いみどりについて

市立公園等は、市民にとって身近なみどりである一方、みどりの量を確保するだけでなく、住宅都市である本市のみどりは、安全で快適な場所として存在する必要があるため、本市では、令和3年3月に「小金井のみどりの基本計画」を策定し、住宅都市の中にあるみどりの在り方を見直し、定期的に人の手を加え、樹木の健全性の確保と人の安全性の確保の両面から、樹木を間引いたり、再生するなどの措置をとることにより、住宅都市にふさわしい質の高いみどりをめざすことを将来像として位置付けている。

(4) 市立公園等の樹木管理の検討について

市立公園等の樹木自体に衰退が起きていることや周辺住民から多くの要望を受けている状況を受け、将来に渡って、市立公園等の樹木がもたらす恩恵を享受していくためには、今ある樹木をどのように今後管理していく必要があるのか、小金井のみどりの基本計画等では言及できていない具体的な管理方法について検討が必要となっている。

2 策定の目的

小金井市の市立公園等では、公園の種別により、樹木の目的や立地環境はそれぞれ異なっているため、樹木の現状や立地環境に応じた維持管理を計画的に実施していくことが必要である。

そのため、市立公園等の現状を踏まえた目指すべき姿を定めて、その目標に向けた公園の種別の管理計画や管理方法を定めるための指針として活用することを目的とする。

3 対象範囲

(1) 市立公園

ア 都市公園（都市公園法第2条に規定する市立の都市公園）

イ 都市公園以外の公園（児童遊園、子供広場）

ウ 都市公園以外の緑地（緑地、公共緑地）

(2) 滄浪泉園緑地（都市緑地法に基づき指定された特別緑地保全地区）

4 関連計画等との整合性

<p>小金井市みどりの基本計画</p> <p>小金井市公園等整備基本方針</p> <p>小金井市立公園の設計及び維持管理基準</p> <p>公園施設の安全点検に係る指針（国土交通省）</p> <p>都市公園の樹木の点検・診断に関する指針（国土交通省）</p> <p>生物多様性に配慮したみどりの質の向上のための手引き（東京都）</p>

小金井市立公園等の樹木管理ガイドライン

関連計画等との整合性を図るポイントは以下のとおりとする。

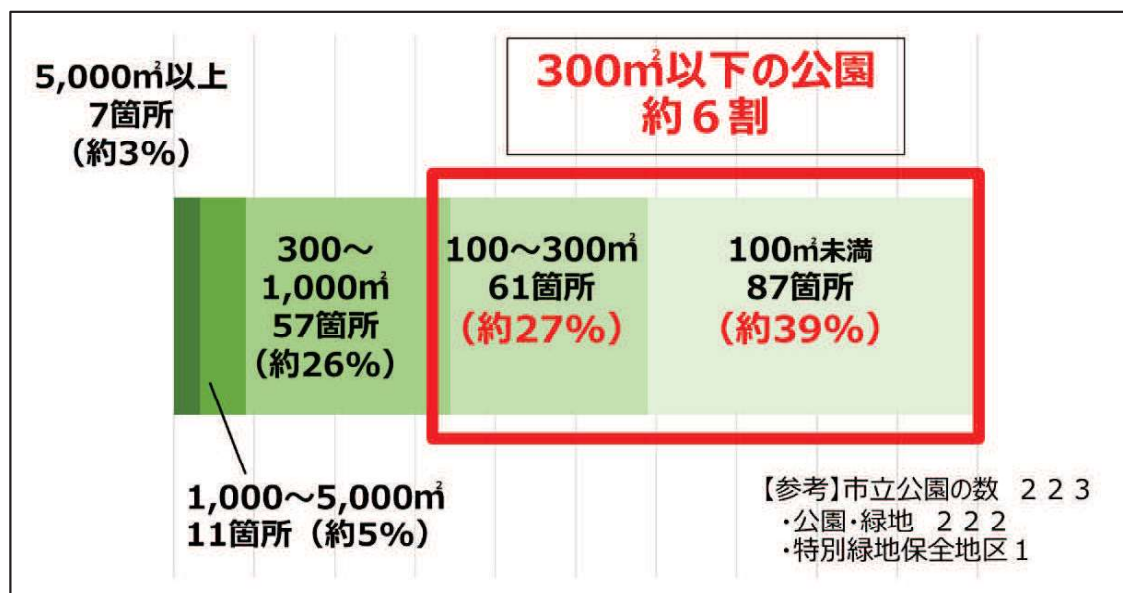
計画名称	公園・緑地に関連して整合性を図るポイント
<p>小金井市みどりの基本計画（令和3年3月）</p>	<p><位置付け> みどりの保全及び緑化推進のため、中長期的な視点で、その将来像、目標及び取組をまとめたもの。</p> <p>（みどりの将来像）住宅都市にふさわしい質の高いみどりがあふれるまちを目指すために、定期的に人の手を加え、適正に管理する必要がある。</p> <p>（都市公園等の整備及び管理の方針）</p> <ul style="list-style-type: none"> 公園等の植栽については、安全確保のため、老木や倒木の危険のある樹木は植え替えなどによる新陳代謝を図る。 市域を東西、南北につなぐみどりの軸を形成するため、みどりの軸の周辺の公園等については、生物多様性の確保や生態系ネットワーク形成を考慮して、植栽管理を図る。
<p>小金井市公園等整備基本方針（平成31年3月）</p>	<p><位置付け> 小金井市に相応しい公園等のあり方をまとめたもの。</p> <p>（基本理念）小金井市民の住みよさ、定住につながる質の高い公園整備</p> <p>（基本方針）公園等の総量は維持しつつ、質の向上を図る</p>
<p>小金井市立公園の設計及び維持管理基準（令和3年3月）</p>	<p><位置付け> 公園等の適正な配置、整備及び維持管理について必要な事項を定めたもの。</p> <p>（市立公園の設計及び維持管理）幼児・児童の遊び場という観点に留まらず、高齢者及び障害者の利用にも十分に配慮した施設となるよう配慮する。</p>
<p>公園施設の安全点検に係る指針（案）（国土交通省・平成27年4月）</p>	<p><位置付け> 都市公園における安全・安心の確保を図るため、公園施設の状況を的確に把握し、適切な安全点検が行われるように考え方等をまとめたもの。</p> <p>（都市公園の価値と安全性）安全性の確保と多様な公用の発揮を両立する必要がある。</p> <p>（公園施設における安全性の向上に関する基本的な考え方）事故につながる危険性を予見する観点を持って安全点検を行う。</p>

計画名称	公園・緑地に関連して整合性を図るポイント
都市公園の樹木の点検・診断に関する指針(案)(国土交通省・平成29年3月)	<p><位置付け>都市公園の樹木の健全な育成を図りつつ、樹木を起因とした事故等を未然に防止し、公園利用者等の安全・安心を確保するための基本的な考え方をまとめたもの。</p> <p>(基本的考え方) 樹木の点検・診断は、その結果行われる通常有すべき安全性の確保と、当該樹木の健全な育成や機能・効用の増進との両立を図る。</p>
生物多様性に配慮したみどりの質の向上のための手引き(東京都・令和4年6月)	<p><位置付け>公園・緑地で、生物多様性に配慮した整備・管理や市民が身近に自然や生きものと親しめる場所とするための事例をまとめたもの。</p> <p>・各緑地区分の特徴と整備・管理の方向性</p>

5 市立公園等の樹木の現状と課題

(1) 公園の現状

本市の公園は全体的に小規模な公園が多いのが特徴で、300㎡以下の公園が148箇所(全体の6割以上)を占めており、とりわけ100㎡未満の公園は、87箇所(全体の約4割)を占めている。これは、公園の成り立ちが開発により提供された公園がほとんどで、改正前(平成19年2月)の小金井市宅地開発等指導要綱は100㎡未満のものも提供を受けていたこともあり、このような現状となっている。

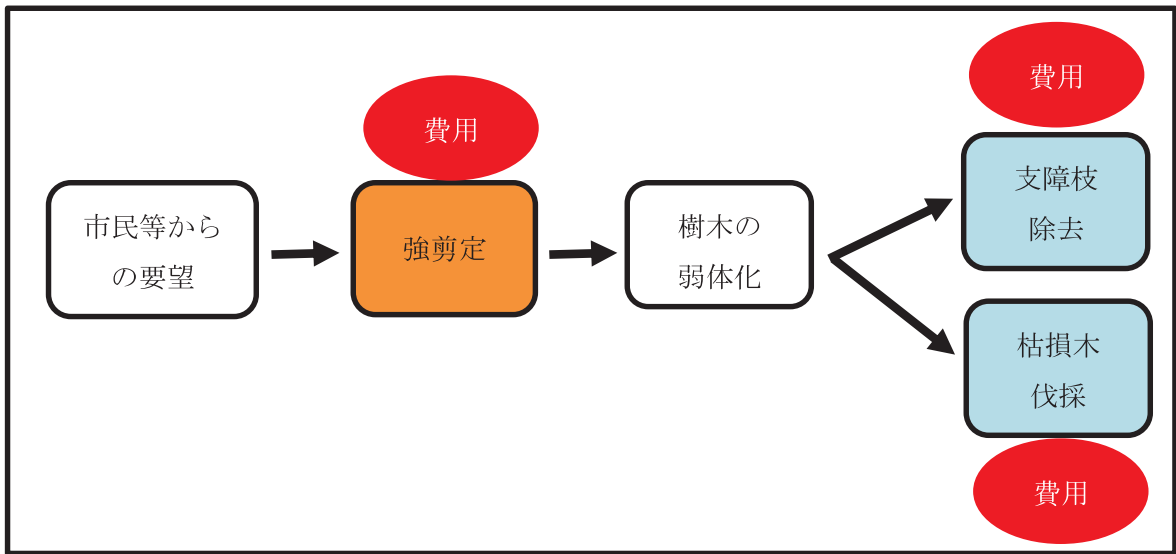


また、300㎡以下の公園のうち、平成5年以前に設置し供用開始から30年以上経過した公園が65箇所(4割以上)を占めており、樹木の老木化や高木化が進んでいる状況である。

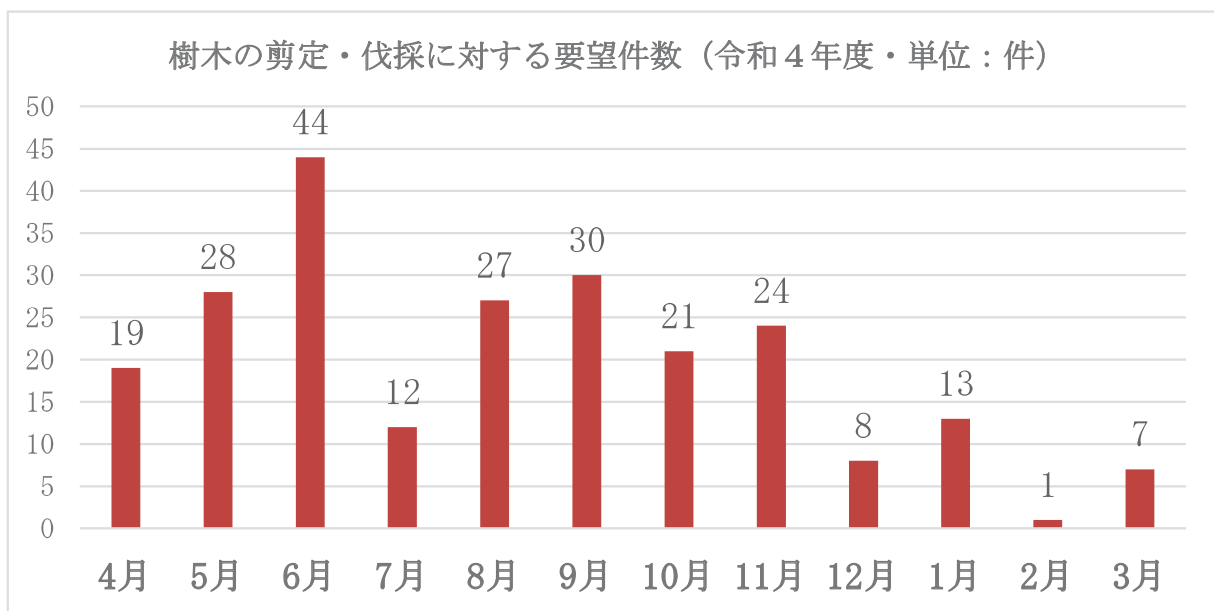
(2) 樹木の維持管理の現状

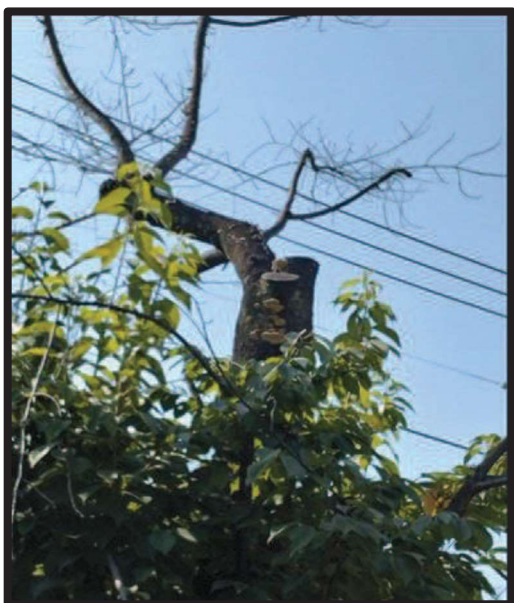
市立公園等の樹木は、限られた予算の中で維持管理しており、剪定の頻度も低く、公園の外に越境した樹木に対する市民等からの要望に対応するため、強剪定をすることも多くなっている。強剪定を繰り返すことで、樹木は弱くなり、剪定した箇所から枯れていくことも増え、支障枝の発生や倒木の危険を高めることとなる。

適切な剪定ができなかったことにより、強剪定費用だけでなく、支障枝の除去費用や最悪のケースでは枯損木により伐採費用等、二重、三重の費用が生じることとなる。

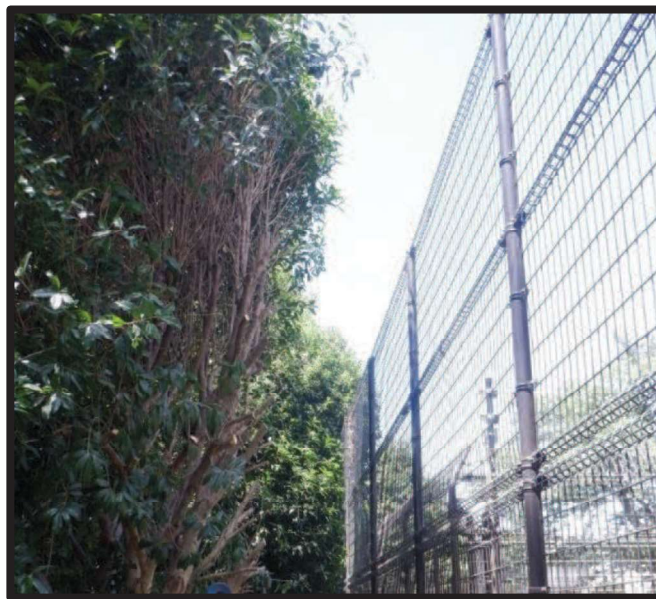


参考)
相模原市公園樹木等維持管理計画（2016, 相模原市環境経済局環境共生部公園課）





強剪定して枯れた樹木



民家に近いためぶつ切りにされた樹木

(3) 樹木の現状

公園設置から30年以上経過した公園では、生長の早いケヤキ等も多く植栽されており、高木化、老木化が進んでいるとともに、公園の周りを住宅に囲まれた300㎡以下の小規模な公園に幹周りが150cm以上の樹木が複数存在する等、樹木の生長を見据えた植栽管理が行き届いておらず、樹木が過密化し、弱体化も進んでいる。

公園の規模及び周辺環境に配慮した植栽管理や樹種の剪定が必要となっている。



小規模公園の高木化した樹木



住宅地に越境した樹木

(4) 倒木及びナラ枯れの状況

本市の公園は、住宅街の中にある公園が多く、枯損木などの倒木により、隣接する住宅への被害や道路を通行する車や歩行者への影響など、二次的な被害を生じ、損害賠償責任を負う事例も発生している。また、森林病害虫であるカシノナガキクイムシが樹木を枯死させるナラ枯れによる被害も発生している。

倒木やナラ枯れを未然に防ぐために、日常的な目視による点検、周辺環境へ及ぼす危険を想定した未然の対応が必要となっている。

市立公園等での倒木本数

平成30年度	令和元年度	令和2年度	令和3年度	令和4年度
110本 (401,164円)	0本	2本 (0円)	0本	4本 (4,178,400円)

()は損害賠償額



公園内での倒木



倒木により道路を塞いだ樹木

市立公園等でのナラ枯れによる伐採及び対策本数

平成30年度	令和元年度	令和2年度	令和3年度	令和4年度
0本	0本	1本(伐採) 1本(対策) (157,751円)	16本(伐採) (4,015,343円)	0本

()は委託費用



ナラ枯れによる被害



ナラ枯れ対策

6 公園のみどりに求められる機能

市内にある公園のみどりは様々な機能を有しており、その機能を効果的に発揮させるためには、機能に応じた適切な維持管理や対策が必要となる。

公園のみどりが有する機能は、下表に示すとおりである。

なお、整理にあたって、みどりに求められる機能の例として、「これからの社会を支える都市緑地計画の展望—人口減少や都市の縮退等に対応した緑の基本計画の方法論に関する研究報告書—」（2016，国土技術政策総合研究所緑化生態研究室）の下表を参考とした。

図表-1.16 新たな社会的ニーズと対応する緑の機能・役割

分類	社会的ニーズ	緑の価値	緑地に求められる機能の例	
環境面	環境共生社会	存在	温室効果ガスの吸収	みどり・環境に係る機能
		存在	ヒートアイランド現象の緩和	
		存在	都市における生物多様性の確保	
		利用	環境教育、自然とのふれあいの場	
		利用	再生可能エネルギーの活用	
社会面	安全・安心の確保 (防災・減災)	存在	大規模火災発生時における延焼防止	くらし・社会に係る機能
		存在	都市水害の軽減	
		存在	津波被害の軽減	
		利用	避難地・復旧活動拠点・帰宅困難者支援の場	
		利用	災害伝承・防災教育の場	
	健康・福祉の向上	利用	散歩、健康運動の場、介護予防	
		利用	子どもの遊び場、子育て支援	
		利用	緑の景観形成によるストレス軽減、森林セラピー	
	地域コミュニティの醸成	利用	人の集う場、地域の活動の場(祭りなど)	
		利用	コミュニティ(ソーシャルキャピタル)の醸成	
利用		地域の自然観・郷土愛の醸成		
経済面	経済・活力の維持	存在	良好な環境・景観形成による不動産価値の向上	
		存在	良好な環境・景観形成による都市の魅力・競争力向上	
		利用	都市農業の振興(生物資源の生産の場)	
		利用	観光振興	

出典) これからの社会を支える都市緑地計画の展望—人口減少や都市の縮退等に対応した緑の基本計画の方法論に関する研究報告書—（2016，国土技術政策総合研究所緑化生態研究室）

表 各種みどりに対して重視する機能

対象	主に重視する機能													
	みどり・環境に係る機能				くらし・社会に係る機能									
					防災			健康・福祉		景観		地域活性化		
	温室効果ガスの吸収	ヒートアイランド現象の緩和	生物多様性の確保	環境教育、自然とのふれあいの場	火災時の延焼防止	水害の軽減	避難地等の場	散歩、健康運動の場	子どもの遊び場	良好な景観形成によるストレス軽減	良好な景観形成による地域の魅力向上	地域の活動の場（祭りなど）	コミュニティの醸成	郷土愛の醸成
都市公園	○	○	○	○	○	○	○	○	◎	○	○	◎	◎	○
児童遊園・子供広場		○	○	○	○			○	◎	◎	◎		○	○
緑地・公共緑地	○	○	◎	○	○	○		○		◎	○	○	○	○
滄浪泉園緑地	○	○	◎	○	○	○		○		◎	○			○

※◎は特に重視する機能（各対象最大上位3つ）

7 市立公園等の樹木の目指すべき姿

(1) 住宅都市にふさわしい質の高い樹木

樹木は定期的な剪定や伐採、植え替えが必要である。狭い土地の樹木や、公園、道路など常に人が利用する場所の樹木は、大きくなり過ぎたり、過度に干渉し合っていたり、弱っている場合には、樹木の健全性の確保と人の安全性の確保の両面から、樹木を間引く・再生するなどの措置が必要である。

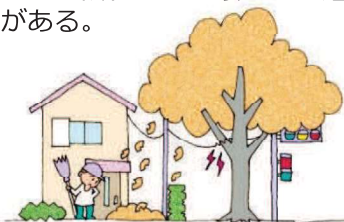
住宅都市である本市においては、市民の安全な暮らしを守るために、まちなかの樹木をこまめに剪定・伐採するなど適切な維持管理を行い、景観などに配慮したみどりの質を向上させることが必要である。



立派な大木だが損傷しており、倒木による近隣住宅の破壊などの危険性がある。



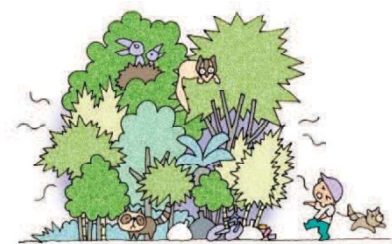
保全が難しい場合は、感謝をしつつ伐採し新陳代謝を図る。



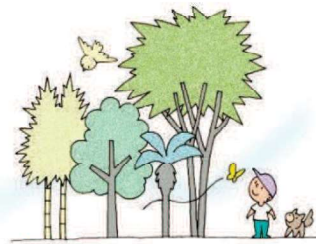
大木が住宅に迫り、枝が電線に接触したり、落ち葉が住宅敷地内に大量に落ちる。



住宅や電線と樹木の間隔がとれるように間伐や枝の剪定を行う。



樹木が生い茂り不法投棄の場や外来動物のすみかになっているところもある。



樹木を間引くなど、住宅街と融合する手入れを行う。



密生して十分に日が届かず生育が悪い。



適度に光が入るように、樹木の間隔を保つための間伐や枝の剪定を行う。

(2) 住宅都市における公園樹木のあるべき姿

① 快適な景観の提供

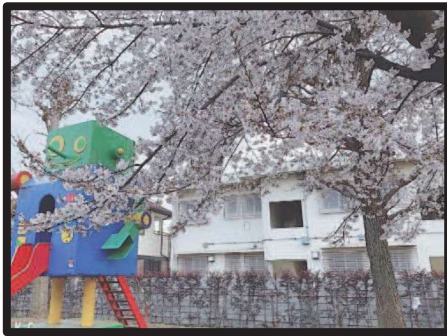
公園内の樹木は、都市の緑化に貢献し、住民に快適な環境を提供する役割を持つ。そのために、樹木の配置や種類の選定を適切に行い、良好な景観を創造する。

② コミュニティの活性化

公園の樹木の緑陰により、コミュニケーションの場にもなる。公園や広場に植えられた樹木は、地域の人々が集まり、憩いやイベントを楽しむ場を提供する。

③ 防災機能

公園内に適切な配置と密度で植えられた樹木は、風速の低下や火災時の延焼防止など、災害からの保護を促す役割を果たす。



(3) 住宅都市における緑地樹木のあるべき姿

① 生物多様性の促進

緑地にある樹木は生態系にとって重要な役割を果たす。さまざまな生物の生息地や食物連鎖を支え、生物多様性を促進し、鳥や昆虫などの生物が生息できる環境を提供する。

② 快適な住環境の提供

緑地の樹木は夏季や都市熱による地球温暖化の影響を和らげる効果を持つ。

③ 心身の健康促進

みどりとの接触は心身の健康に良い影響を与える。緑地に囲まれた環境では、ストレス軽減やリラックス効果が期待できる。



住宅都市の市立公園等における樹木は、住民の健康に大きな影響を与え、心地よい住環境を提供する。そのため、良好な環境の保全に努める必要がある。

8 市立公園等の樹木の管理の基本方針

(1) 中・長期的な視点での適正な管理

市立公園等の樹木管理において、中・長期の視点で考えると以下のような項目が挙げられる。

① 樹木の健康管理

樹木の定期的な点検と状態監視を行い、健康状態や成長状況を把握する。必要に応じて、適切な剪定や施肥、病虫害の予防対策を実施し、樹木の長寿命化を図る。

② 樹木の成長予測と剪定計画

樹木の成長予測を行い、中・長期的な剪定計画を立てることで、良好な景観を維持すると同時に、周囲の建造物や歩行者、通行車両への影響を最小限に抑えることができる。成長に合わせた剪定を行うことで、安全かつ良好な状態を保つことができる。

③ 樹木の継続的な管理と更新

樹齢の高い樹木や老朽化が進んだ樹木は、定期的に点検・評価を行い、必要に応じて伐採・植替え・新たな樹木の植栽などの管理・更新を行う。これにより、公園内の樹木環境を良好な状態を保つことができる。

(2) 市立公園等の種別毎の樹木管理目標

市立公園等の種別毎の樹木管理目標は以下のとおりとする。

① 都市公園、児童遊園・子供広場

子どもの遊び場、地域の活動の場、良好な景観形成を目指した管理を目標とする。

(方針1) 都市環境を良好に保つよう健全に育てる。

ア ヒートアイランド現象の緩和

葉の蒸散作用や緑陰形成により、地表面温度の上昇を抑えるよう、自然樹形で育てる。

(方針2) 災害等から住民を守るよう自然樹形で育てる。

ア 火災の延焼防止

放射熱の吸収等による火災の延焼防止、避難場所を確保するよう外周植栽を健全に育てる。

イ 強風時の樹木事故防止

強風でも折れない枝、倒れない樹木を目指した剪定を行う。

ウ 熱中症、日射病の防止

夏の強い日差しから利用者を守るよう、自然樹形で育てて緑陰をつくりだす。

(方針3) 誰もが安心・安全に利用できるよう植栽空間の特性を踏まえて管理を行う。

ア 防犯性の向上

見通し良い樹冠下で、安心して安全に利用できる空間を提供する。

イ 公園の部位に応じた管理

見通し確保や緑陰提供など、公園の部位（出入口、園路、遊び場等）に応じた植栽管理を行う。

ウ 樹木点検、診断

空間管理の視点から樹木の点検・診断を行い、枯れ枝、下枝の除去や間引き、樹勢回復等を行う。

② 緑地・公共緑地、滄浪泉園緑地

生物多様性の確保、良好な景観形成を目指した管理を目標とする。

(方針1) 都市環境を良好に保つよう健全に育てる。

(方針2) 災害等から住民を守れるよう、自然樹形で育てる。

(方針3) 誰もが安心・安全に利用できるよう植栽空間の特性を踏まえて管理を行う。

(方針4) 生きものの生息空間、生物多様性の向上を意識した管理を行う。

ア 生きものの生息環境の維持、創出

多様な植栽で構成される公園ならではの特性を活かし、昆虫や鳥等の生息に配慮した管理を行う。

イ 外来種、実生木等の除去

他の植物を被圧するような外来種、実生木等を除去する。

9 市立公園等の樹木の具体的な管理方法

(1) 樹木の健全性及び地域住民の安全性の確保を踏まえた樹木管理

これまで樹木の維持管理は要望や危険性があるものから順に処置等の対応をしていたが、今後は樹木の健全性及び地域住民の安全性の確保の観点から、日常的に点検や剪定等の予防的な樹木管理を行う。

(2) 点検の種類と内容

① 日常点検

現地調査やパトロール時に実施する。点検内容は、目視により変位や異常にかかる状況を把握するもので、点検項目としては以下の内容を実施する。

- ア 折れ枝、枯れ枝
- イ 越境枝
- ウ キノコの有無

② 定期点検

点検頻度を定め、定期的に行われる点検で、点検により変状、異常が確認された樹木はシートへ記録し、同時に樹木全景を観察し、健全度を判定する。健全度に応じ経過観察か伐採等の対応を図る。

点検項目については、日常点検の項目に加え、以下の項目とする。

- ア 深植え
- イ 空洞・腐朽
- ウ 打診音
- エ 樹木の揺れ・傾斜

定期点検により変状や異常のあった樹木は、樹木全体を見て樹形や活力等による健全度を判定した対応を実施する。

●健全度判定別の対応区分

健全度	対 応				
	対応方針	異常なし	経過観察 (中・長期対応)	異常箇所の 処置	伐採等
	具体的な 対応方針	対応なし	日常点検にて 継続的に観察 状況に応じて 剪定、施肥等	剪定、樹皮保護 状況に応じて 伐採	伐採。 必要に応じて 更新
A	健全	●			
B	経過観察		●	●	
C	注意			●	●
D	危険				●

(3) 公園・緑地の部位別の剪定の考え方

部位別に求められる役割や留意する内容が異なるため、以下のとおりとする。

① 出入口

出入口の視認性、見通しを確保するよう、防犯の観点より、死角を極力排除するよう見通しを遮る中・低木は樹高を低く抑え、高木は下枝を除去する。

② 園路

通行や見通しに支障が生じないよう園路沿いの中・低木は樹高を低く抑え、高木の下枝除去、間引きを行う。

③ 遊び場

子どもの視線を遮ったり、死角が生じている中・低木は樹高を低く抑え、高木の下枝除去を行う。木陰の下で安全に遊べるよう、自然樹形での育成、枯れ枝の除去を行う。

④ 敷地境界

隣地への支障、生活環境を確保する視点で管理を行う。日当たりや風通しを阻害している樹木、大木化した樹木の抑制（間引き）、越境枝の除去を行う

(4) 剪定の時期

剪定の適切な時期としては、樹種やその樹木の状態にもよるが、一般的には台風前の7～9月（夏季剪定）と休眠期（剪定が樹木の生育に大きな影響を与えない時期）の12～3月（冬季剪定）の2回である。剪定にあたっての基本的な考え方は以下の通りとする。

① サクラ、ケヤキ等の落葉樹の剪定は、新緑が出そろって葉が固まった7～8月頃と落葉期とする。

② シラカシ、キンモクセイ等の常緑樹は、春の新芽が伸びて成長が休止する5～6月頃と休眠期前の9～10月頃とする。

(5) 剪定の種類と方法

剪定の種類としては、以下のものが挙げられる。

① 基本剪定

密生した枝や不必要な枝を除去して樹形の骨格をつくるために行う。剪定方法としては、樹種や樹木の状態にもよるが、樹形全体のバランスを考慮しながら、枝おろし、枝透かしなどある程度大きく剪定する。

② 軽剪定

樹冠の整正、込みすぎによる枯損枝の発生防止などを目的に行う。剪定方法としては、枝葉の量を減少させるための切詰めや枝透かしが主体となり、樹形の骨格をつくるような必要以上に大きい剪定は行わない。

剪定の方法としては、以下のものが挙げられる。

① 枝おろし

一般に、のこぎりを用いて太枝を切り取ることをいう。太枝の剪定は、樹形や樹勢に与える影響が大きいことから、樹木の状態や将来の樹形を十分考慮しながら行う。留意点としては、切った枝のつけ根が裂けないように、枝の下側にあらかじめのこぎりでのき目を入れた後に切り落とす。また、腐朽菌等の侵入を防止するよう必要に応じ、切断面に防腐処理を施す。

② 枝透かし（枝抜き）

枝透かしは、混み過ぎている枝を間引く剪定で、枝抜きともいわれる。樹形を美しく形成するうえで不必要な枝を切り取る。切り取る位置は不要な枝の付け根からとする。また、太枝の剪定等においては、腐朽菌等の侵入を防止するよう必要に応じ、切断面に防腐処理を施す。

- ③ 切返し
切返しは、樹冠を縮小する場合及び樹形から飛び出した枝や剪定瘤ができて見苦しくなった枝を新しい枝に切り替えて更新するために行う。適正な切返し剪定を行うことにより、枝の自然な姿を維持したまま樹形の縮小や作り直しをすることができる。方法としては、長い枝の途中から分岐した短い枝を残し、その枝の付け根から切り取る。
- ④ 切詰め
切詰めは枝を途中で短く切り詰める剪定のことをいい、枝が途中で切り除かれるため、違和感を与える姿になりやすいので、将来の樹形を十分に考慮し、剪定する

子どもの遊び場等整備事業の実施について

1 事業目的

障がいのある子や外国にルーツのある子など様々な背景を持ったあらゆる子どもと一緒に遊べたり、楽しく過ごす公園づくりを進めていくために、令和5年度から子ども等などからワークショップやWEBアンケートを通じて幅広く意見を聴き、整備事業を進めている。

2 プロジェクト名称・事業コンセプトについて

事業の普及啓発及び推進を図るため、プロジェクト名称及びコンセプトを作成し、委託事業者がWEBサイト及びインスタグラムを活用して、情報発信をしている。

(1) プロジェクト名称

小金井みんなの公園プロジェクト「play here」

(2) 事業コンセプト

ここで遊ぼう。

なにげないけど大切な体験を重ねる。

ちょっとした気晴らしや息抜きをする。

約束なしに集うことができる。

思いも寄らない出会いがある。

身近な公園は、本来その舞台です。

ここで遊ぼう。

それを願えど叶わない子どもたちがいます。

人と関わるのが苦手。からだが思うように動かない。

だから、公園に行けない。行かない。

遊びたい気持ちをくじかれている子どもたちがいます。

でも、身近な公園は本来、誰にでもひらかれている場所です。

ここで遊ぼう。

人と関わるのが苦手。

でも、動物や昆虫や植物と関わるのが好き。

からだが思うように動かない。

でも、こころは躍動している。

遊びは、ものごとの多面的な捉え方をもたらしてくれます。

ここで遊ぼう。

これは、小金井を、誰もがその想いを実現できるまちにしていくためのプロジェクトです。

未来というもののなかには、贈りもののようにして
生まれていくものがあるように思います。
だから、より良い未来というものは、
新しくて、どこかなんだか懐かしい。

ああ、あれはよかったな。
振り返ってみて腑に落ちる、大切にすべき体験。
形は変われど、想いは変わらず、引き継がれていくような経験。

play には、「遊び」以外にも「再生」という意味があります。
こどもたちのしあわせを思いながら、遊び場を整えていくことで、
この地域に根ざすおとなたちが、大切にしたいことを思い起こして
いく。

play here という言葉には、そのような願いも込められています。
わたしたちが呼び起こし、再生すべきこと。それはきっとたくさんあ
るはずです。

(3) 情報発信

- ア WEBサイト <https://playhere.site/>
- イ インスタグラム https://www.instagram.com/play_here_koganei/

3 事業内容

(1) 令和6年度

- ア 市民・関係団体・支援施設等へのヒアリング
- イ WEBアンケート調査
- ウ 菜園等の設置検討・配置設計
- エ 菜園等の整備（梶野公園）
- オ インクルーシブ遊具の試験設置・ワークショップ（栗山公園）
- カ インクルーシブ遊具の配置設計

(2) 令和7年度

- ア インクルーシブ遊具の整備（栗山公園・三楽公園）
- イ 菜園の整備（三楽公園）