

# CoCo バス利用者アンケート 集計結果

## 1 実施概要

CoCo バス利用者アンケートについて以下のとおり実施した。

【配布部数】 300 部

【回収方法】 郵送、WEB 回答、回収 BOX

【実施時期】 令和 5 年 9 月 13 日、19 日

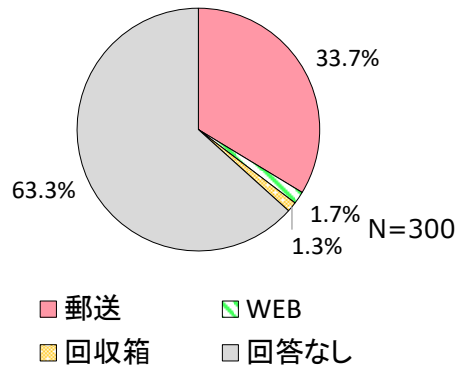
【配布方法】 武蔵小金井駅及び東小金井駅でバスを待っている人に対して調査票を配布

## 2 回収状況

CoCo バス利用者アンケートの回収状況は以下のとおり。

表 アンケート回収数(回収締切 10 月 18 日)

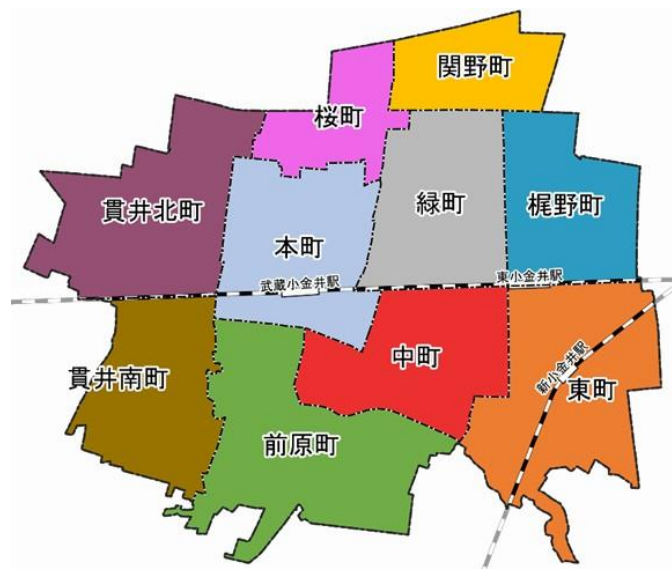
回収数	110
-郵送	101
-WEB	5
-回収箱	4
配布数	300
回収率	36.7%



## 3 集計結果

※参考に地域図を掲載する。

地域図



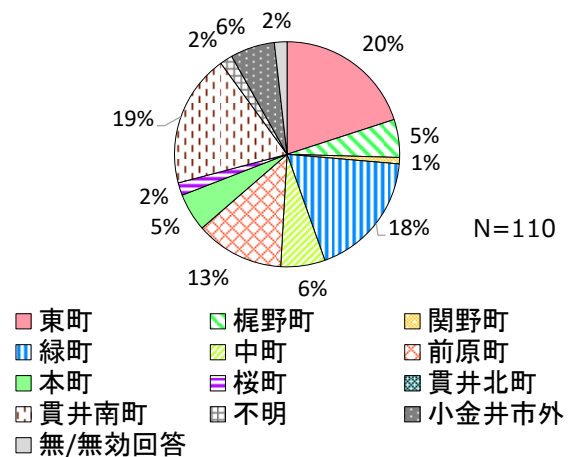
### 3.1 単純集計

#### (1) 住所

- 市内居住者が 92%を占める。東町 20%、貫井南町 19%、緑町 18%と路線バスで多かった前原町、貫井北町とは違う地域の利用者が多い。

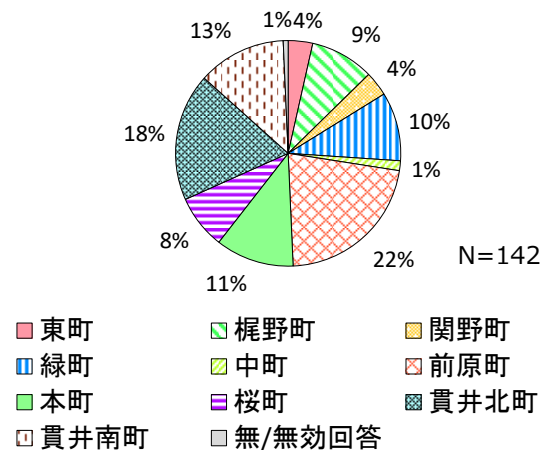
満足度	回答数	%
東町	22	20%
梶野町	6	5%
関野町	1	1%
緑町	20	18%
中町	7	6%
前原町	14	13%
本町	6	5%
桜町	2	2%
貫井南町	21	19%
不明	2	2%
小金井市外	7	6%
無/無効回答	2	2%
総数	N=110	100%

1-①住所(郵便番号)



【参考】 路線バス利用者アンケートでの住所の集計

1-①住所(郵便番号) 小金井市内

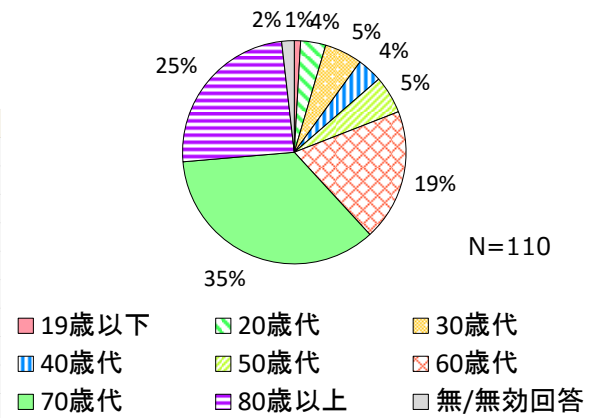


(2) 年齢

- ・ 60歳以上で79%を占め、高齢者が多く、19歳以下～50歳代はそれぞれ5%以下である。

1-② 年齢

年齢	回答数	%
19歳以下	1	1%
20歳代	4	4%
30歳代	6	5%
40歳代	4	4%
50歳代	6	5%
60歳代	21	19%
70歳代	39	35%
80歳以上	27	25%
無/無効回答	2	2%
総数	N=110	100%

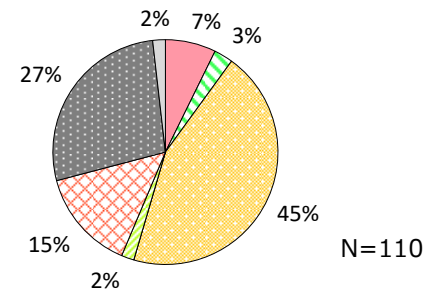


(3) 職業

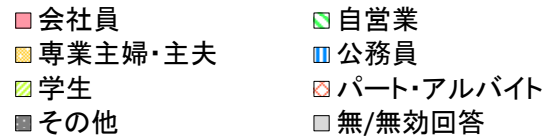
- ・ 「専業主婦・主夫」が45%で最も多く、次いで「その他」が27%である。

職業	回答数	%
会社員	8	7%
自営業	3	3%
専業主婦・主夫	49	45%
公務員	0	0%
学生	2	2%
パート・アルバイト	16	15%
その他	30	27%
無/無効回答	2	2%
総数	N=110	100%

1-③ 職業



その他の回答	回答数
無職	19
無回答	11
総数	30

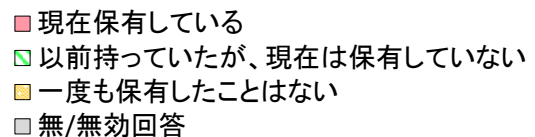
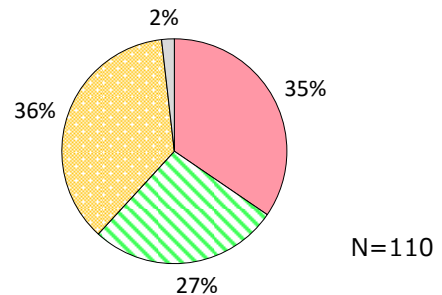


(4) 自動車運転免許

- ・ 「現在保有している」が35%、保有していない回答者は63%である。

1-④ 自動車運転免許

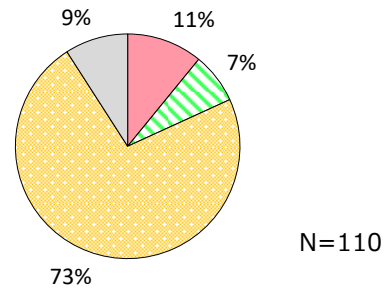
自動車運転免許	回答数	%
現在保有している	38	35%
以前持っていたが、現在は保有していない	30	27%
一度も保有したことはない	40	36%
無/無効回答	2	2%
総数	N=110	100%



(5) 自動車の保有

- ・ 「保有している」「家族で共用」を合わせ 18%の世帯が保有、73%が保有していない。

1-⑤ア 自動車の保有



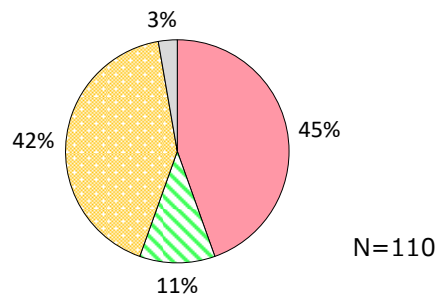
自動車の保有	回答数	%
保有している	12	11%
家族で共用	8	7%
保有していない	80	73%
無/無効回答	10	9%
総数	N=110	100%

■ 保有している      ■ 家族で共用  
■ 保有していない      ■ 無/無効回答

(6) 自転車の保有

- ・ 「保有している」が 45%、「家族で共用」が 11%で 56%の世帯が保有している。

1-⑤イ 自転車の保有



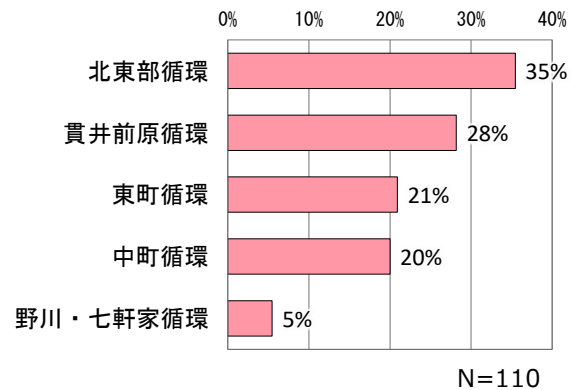
自転車の保有	回答数	%
保有している	49	45%
家族で共用	12	11%
保有していない	46	42%
無/無効回答	3	3%
総数	N=110	100%

■ 保有している      ■ 家族で共用  
■ 保有していない      ■ 無/無効回答

(7) 利用ルート

- 「北東部循環」が35%で最も多く、次いで「貫井前原循環」が28%である。

2-① ルート

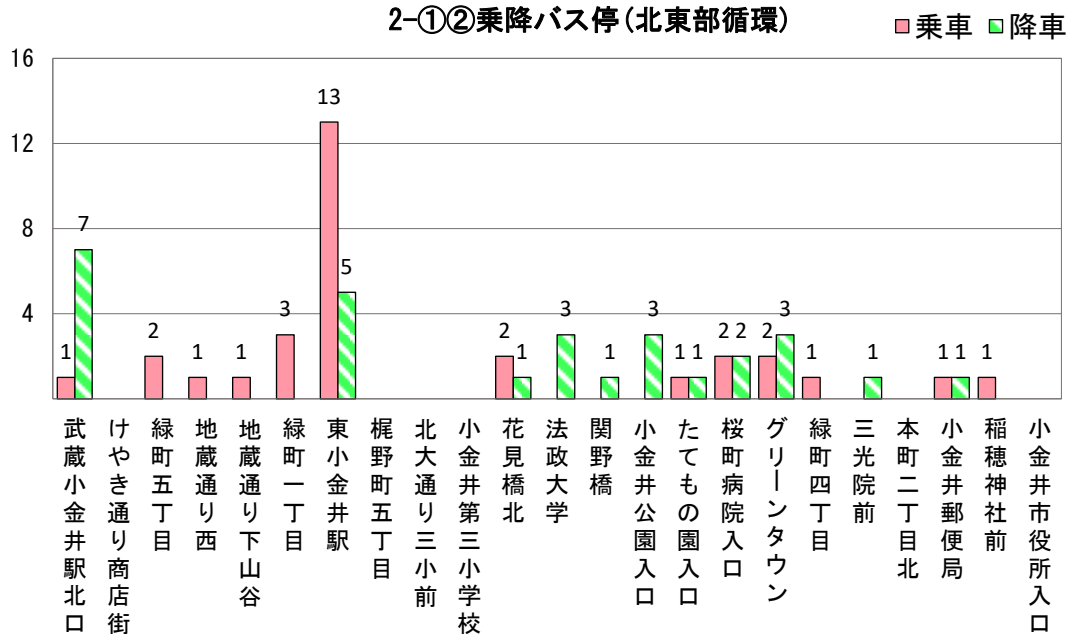


ルート	回答数	%
北東部循環	39	35%
貫井前原循環	31	28%
東町循環	23	21%
中町循環	22	20%
野川・七軒家循環	6	5%
総数	N=110	

(8) 乗車・降車バス停

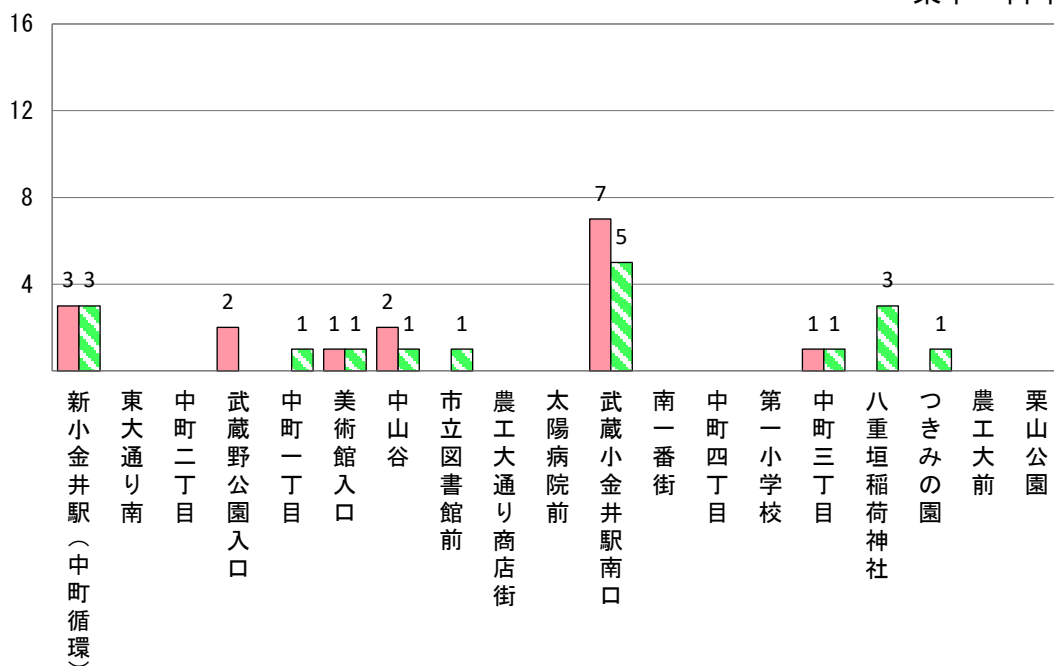
- 配布場所である武蔵小金井駅と東小金井駅を抜くと、北東部循環では、乗降者5名以上で「グリーンタウン」が他に比して若干利用者が多い
- 貫井前原循環では、乗降者5名以上で「貫井南町五丁目」と「貫井団地」、東町循環では「東町一丁目」の利用者が多い。
- 中町循環、野川・七軒家循環については、突出して利用者の多いバス停は見られなかった。

2-①②乗降バス停(北東部循環)



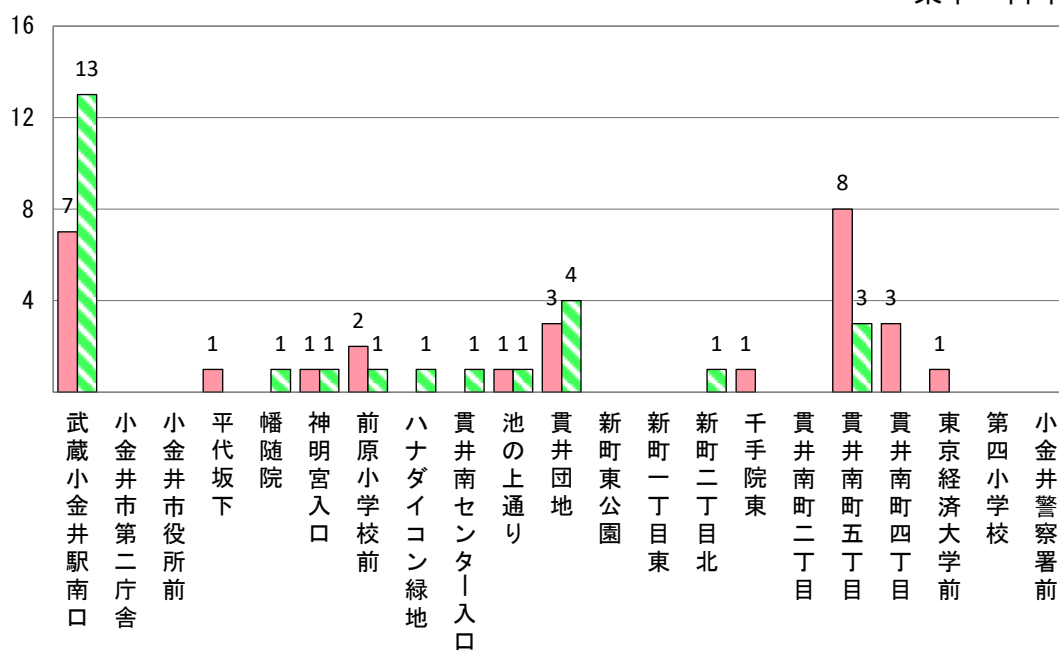
2-①②乗降バス停(中町循環)

乗車 降車



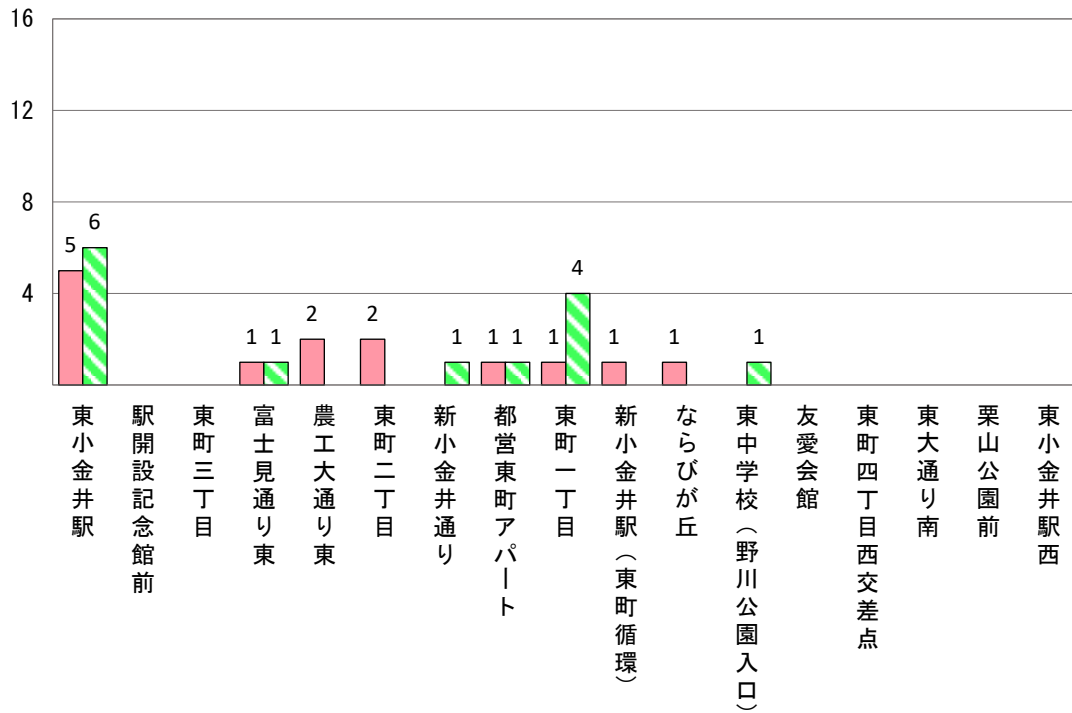
2-①②乗降バス停(貫井前原循環)

乗車 降車



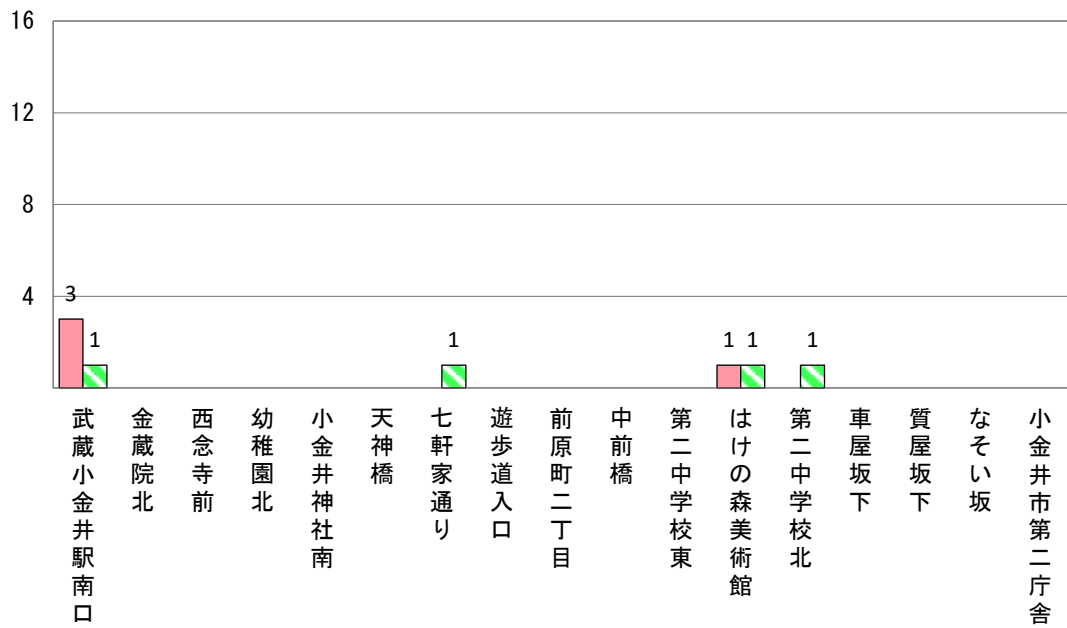
2-①②乗降バス停(東町循環)

乗車 降車



2-①②乗降バス停(野川・七軒家循環)

乗車 降車



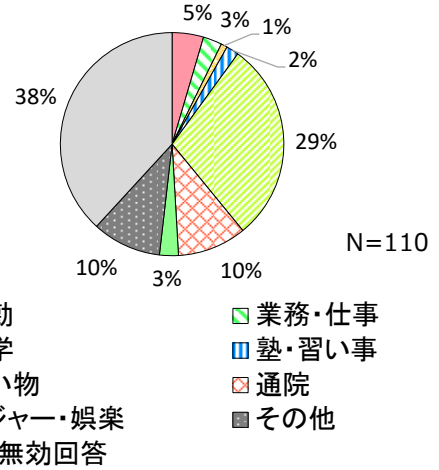
※回答のまま集計しており、乗車人数と降車人数の合計があわない箇所がある。

(9) 移動の目的

- 「買い物」が29%で最も多く、次いで「通院」が10%である。

移動の目的	回答数	%
通勤	5	5%
業務・仕事	3	3%
通学	1	1%
塾・習い事	2	2%
買い物	32	29%
通院	11	10%
レジャー・娯楽	3	3%
その他	11	10%
無/無効回答	42	38%
総数	N=110	100%

2-④ 移動の目的



その他の回答	回答数
帰省	2
親族宅訪問	1
病院面会	1
デイケア	1
ボランティア	1
無回答	5
総数	11

(10) 移動の最終目的地

- 目的地は、商業施設が多く中でも「イトーヨーカドー」が25件と最も多い。
- 施設区分で見ると、商業施設、医療施設が多い。

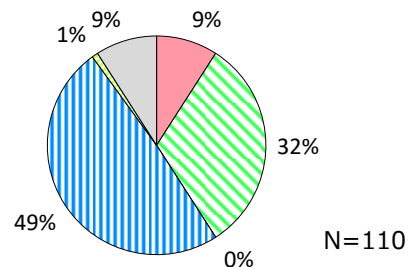
商業施設		駅		医療施設		地名	
回答数計	56	回答数計	13	回答数計	23	回答数計	26
イトーヨーカドー	25	武蔵小金井駅	4	病院	5	立川	3
ドンキホーテ	5	駅周辺	3	共立整形外科	2	貫井南町5丁目	2
ソコラ	3	駅	2	小金井眼科	2	緑町3丁目	2
nonowa	2	東小金井駅	2	その他(回答数1)	14	その他(回答数1)	19
スーパー	2	その他(回答数1)	2				
マルエツ	2						
三浦屋	2						
その他(回答数1)	15						
		教育施設				自宅	
		回答数計	3	回答数計	11	回答数計	4
		その他(回答数1)	3	市役所	3	自宅	4
				その他(回答数1)	8		



(11) 支払い方法

- 「高齢者専用回数券（水色）」が49%で最も多く、次いで「ICカード」が32%となっている。

2-⑥ 支払い方法



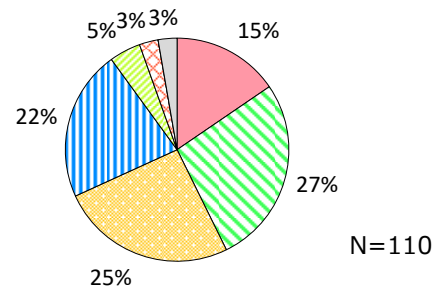
支払い方法	回答数	%
現金	10	9%
ICカード	35	32%
1日乗車券	0	0%
高齢者専用回数券（水色）	54	49%
一般回数券（黄色）	1	1%
無/無効回答	10	9%
総数	N=110	100%

- 現金
- ICカード
- 1日乗車券
- 高齢者専用回数券(水色)
- 一般回数券(黄色)
- 無/無効回答

(12) 利用頻度

- 週に1日以上利用する人が67%を占め、日常的に利用する人の割合が高い。

3-① 利用頻度



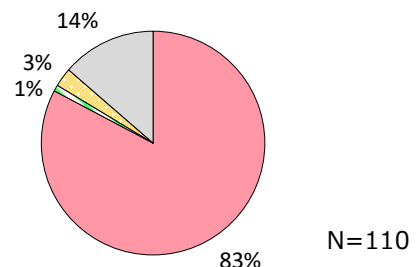
利用頻度	回答数	%
週に5日以上	17	15%
週に3~4日	30	27%
週に1~2日	28	25%
月に2~3日	24	22%
月に1日程度	5	5%
年に数回程度	3	3%
今回初めて利用する	0	0%
無/無効回答	3	3%
総数	N=110	100%

- 週に5日以上
- 週に3~4日
- 週に1~2日
- 月に2~3日
- 月に1日程度
- 年に数回程度
- 今回初めて利用する
- 無/無効回答

(13) 利用する曜日

- 「平日」が83%と多く、休日利用は土曜・日祝を合わせて4%と少ない。

3-②ア 利用する曜日



利用する曜日	回答数	%
平日	91	83%
土曜	1	1%
日曜・祝日	3	3%
無/無効回答	15	14%
総数	N=110	100%

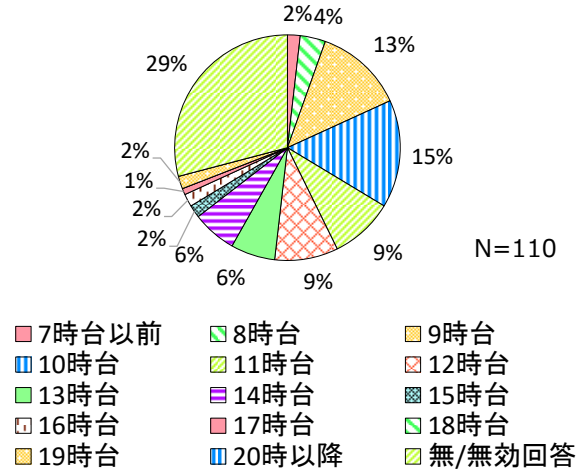
- 平日
- 土曜
- 日曜・祝日
- 無/無効回答

(14) 利用する時間帯

- 「午前10時」「午前9時」が10%以上と多い。12時台以前の利用で過半数を占め、午前から昼過ぎまでの利用が多い。

3-②イ 利用する時間帯

利用する時間帯	回答数	%
7時台以前	2	2%
8時台	4	4%
9時台	14	13%
10時台	17	15%
11時台	10	9%
12時台	10	9%
13時台	7	6%
14時台	7	6%
15時台	2	2%
16時台	2	2%
17時台	1	1%
18時台	0	0%
19時台	2	2%
20時以降	0	0%
無/無効回答	32	29%
総数	N=110	100%

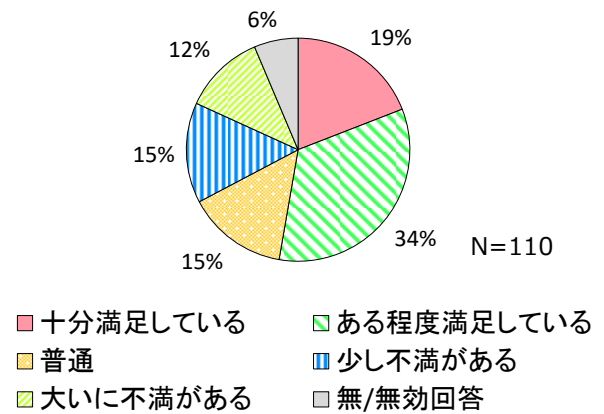


(15) 満足度

- 「ある程度満足している」が34%、「十分満足している」が19%で、合わせて53%と、ある程度以上満足している人が過半数を占める。一方、27%が不満と回答している。

4-① 満足度

満足度	回答数	%
十分満足している	21	19%
ある程度満足している	37	34%
普通	16	15%
少し不満がある	16	15%
大いに不満がある	13	12%
無/無効回答	7	6%
総数	N=110	100%



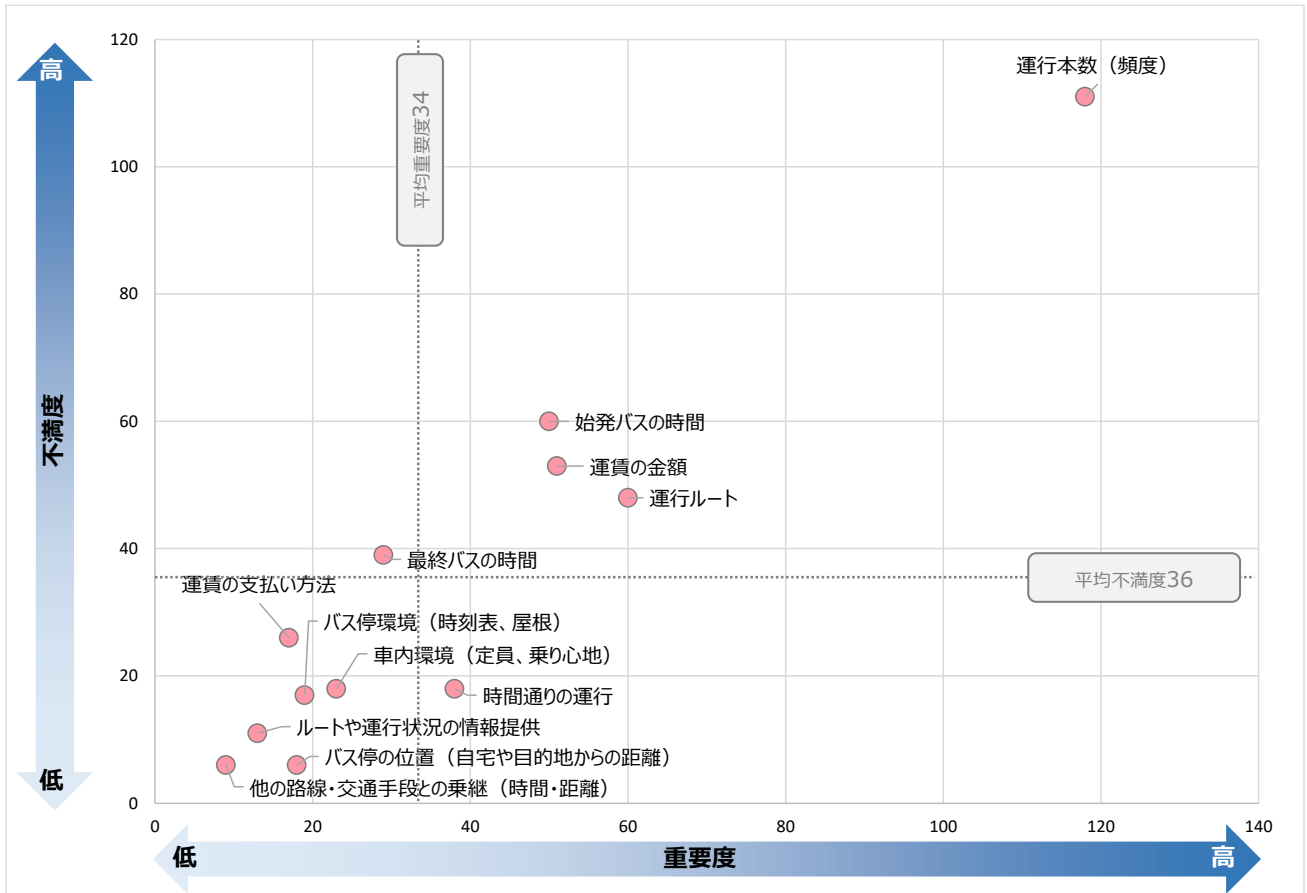
(16) CoCo バスの不満と重要なサービス

- ・ 不満について、「無／無効回答」と「特にない」で 30%～40%である。個別の項目では「運行本数（頻度）」が 1 番目 24%、2 番目 12%、3 番目 6%と回答が多い。次いで、「始発バスの時間」が回答の多い項目である。
- ・ 重要なサービスも不満と同様の傾向で、「無／無効回答」と「特にない」の合計が 20%～50%である。「運行本数（頻度）」が 1 番目 25%、2 番目 12%、3 番目 7%と回答が多い。次いで、「運行ルート」が回答の多い項目である。

CoCoバスの不満	1番目の回答数	%	2番目の回答数	%	3番目の回答数	%
ルートや運行状況の情報提供	0	0%	4	4%	3	3%
バス停の位置（自宅や目的地からの距離）	0	0%	2	2%	2	2%
運行本数（頻度）	26	24%	13	12%	7	6%
始発バスの時間	12	11%	9	8%	6	5%
最終バスの時間	5	5%	7	6%	10	9%
時間通りの運行	3	3%	4	4%	1	1%
運賃の金額	9	8%	8	7%	10	9%
運賃の支払い方法	5	5%	4	4%	3	3%
運行ルート	12	11%	6	5%	0	0%
車内環境（定員、乗り心地）	2	2%	2	2%	8	7%
バス停環境（時刻表、屋根）	1	1%	6	5%	2	2%
他の路線・交通手段との乗継（時間・距離）	0	0%	2	2%	2	2%
特にない	5	5%	13	12%	25	23%
無/無効回答	30	27%	30	27%	31	28%
総数	N=110	100%	N=110	100%	N=110	100%

CoCoバスに重要なサービス	1番目の回答数	%	2番目の回答数	%	3番目の回答数	%
ルートや運行状況の情報提供	2	2%	3	3%	1	1%
バス停の位置（自宅や目的地からの距離）	3	3%	4	4%	1	1%
運行本数（頻度）	28	25%	13	12%	8	7%
始発バスの時間	7	6%	12	11%	5	5%
最終バスの時間	6	5%	2	2%	7	6%
時間通りの運行	8	7%	5	5%	4	4%
運賃の金額	8	7%	8	7%	11	10%
運賃の支払い方法	2	2%	5	5%	1	1%
運行ルート	11	10%	11	10%	5	5%
車内環境（定員、乗り心地）	2	2%	4	4%	9	8%
バス停環境（時刻表、屋根）	3	3%	4	4%	2	2%
他の路線・交通手段との乗継（時間・距離）	1	1%	2	2%	2	2%
特にない	4	4%	12	11%	29	26%
無/無効回答	25	23%	25	23%	25	23%
総数	N=110	100%	N=110	100%	N=110	100%

- ・ 課題のなかで見ると、「運行本数（頻度）」について不満度、重要度が相対的に高い。市民アンケート調査、路線バス利用者調査と比較しても特に高い。
- ・ 「始発バスの時間」、「運賃の金額」、「運行ルート」については不満度、重要度ともに高い。

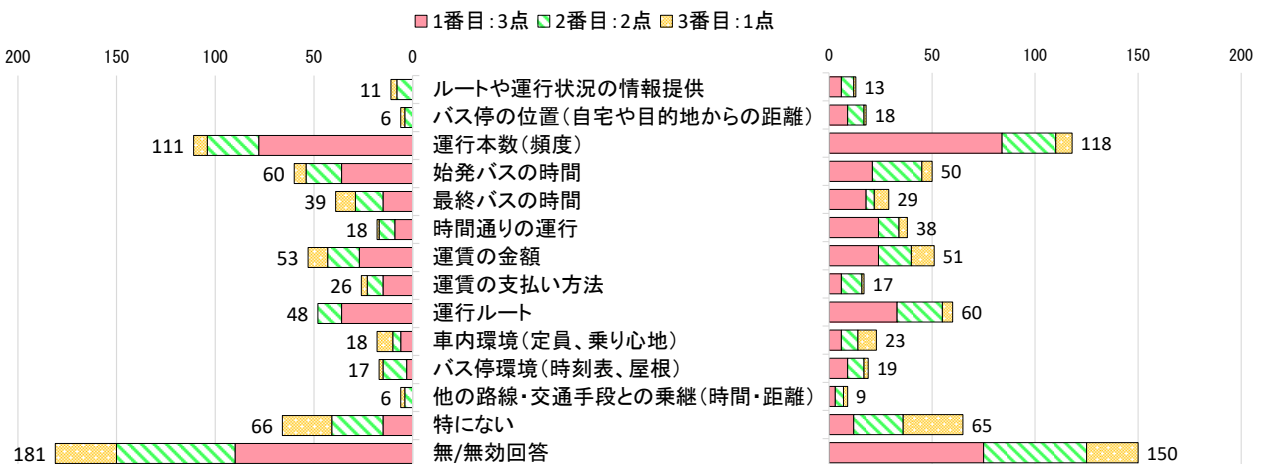


※不満度の1番目を3点、2番目を2点、3番目を1点と点数制で集計課題に着目するため「特にない」については平均点に含むが、図上にはプロットしない

#### 4-② CoCoバスの不満

N=110

#### 4-③ CoCoバスに重要なサービス



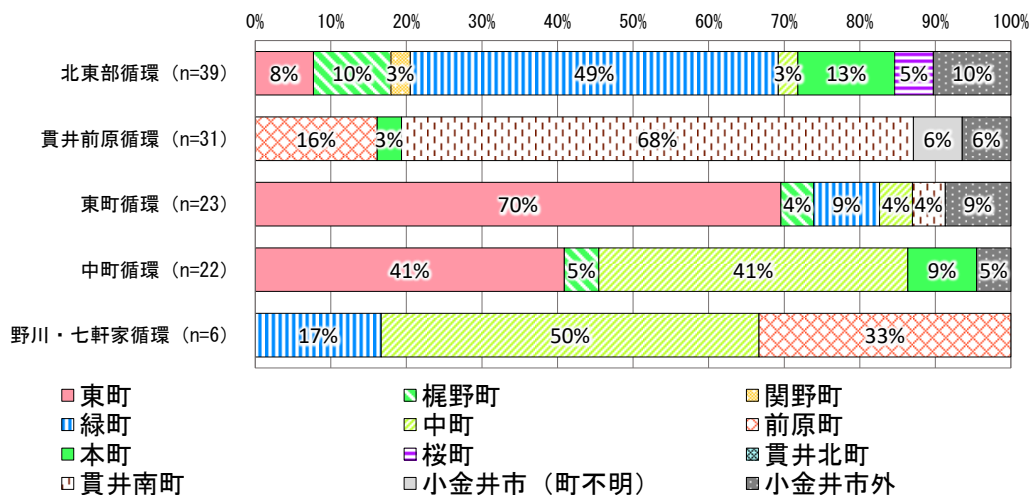
## 3.2 クロス集計

### 1) ルート別

#### (1) 住所

- ・ ルートの通過地域の利用が多い。

ルート×住所

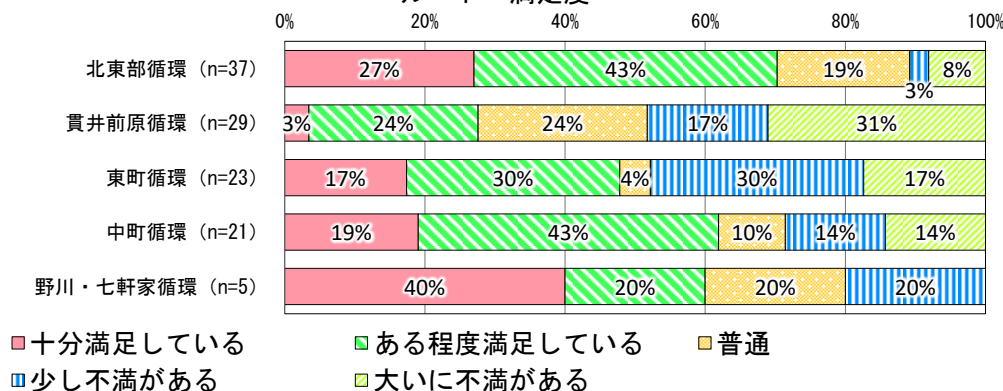


	東町	梶野町	関野町	緑町	中町	前原町	本町	桜町	貫井北町	貫井南町	小金井市 (町不明)	小金井市外	総計	
北東部循環		3	4	1	19	1	0	5	2	0	0	0	4	39
貫井前原循環		0	0	0	0	0	5	1	0	0	21	2	2	31
東町循環	16	1	0	2	1	0	0	0	0	1	0	0	2	23
中町循環	9	1	0	0	9	0	2	0	0	0	0	0	1	22
野川・七軒家循環	0	0	0	1	3	2	0	0	0	0	0	0	0	6
総計	28	6	1	22	14	7	8	2	0	22	2	9	121	

#### (2) 満足度

- ・ 北東部循環、中町循環、野川・七軒家循環については、「十分満足」、「ある程度満足」で6割を超えている。
- ・ 一方、貫井前原循環、東町循環では、「少し不満」「大いに不満」が5割近い。

ルート×満足度

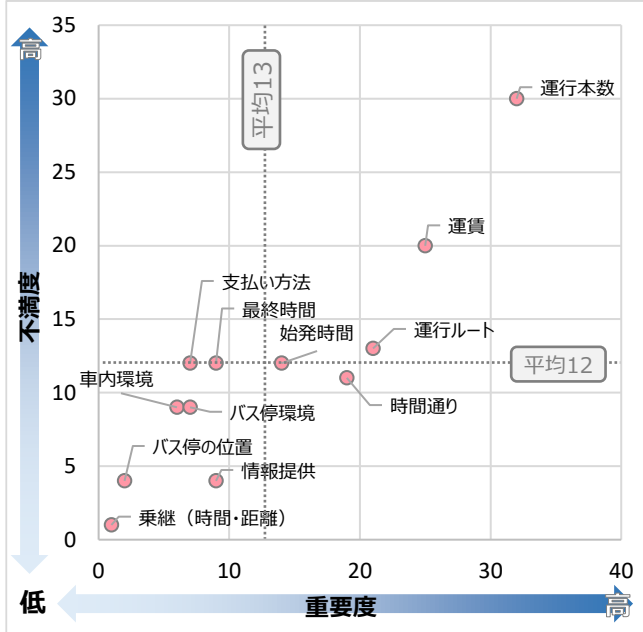


	十分満足している	ある程度満足している	普通	少し不満がある	大いに不満がある	総計
北東部循環	10	16	7	1	3	37
貫井前原循環	1	7	7	5	9	29
東町循環	4	7	1	7	4	23
中町循環	4	9	2	3	3	21
野川・七軒家循環	2	1	1	1	0	5
総計	21	40	18	17	19	115

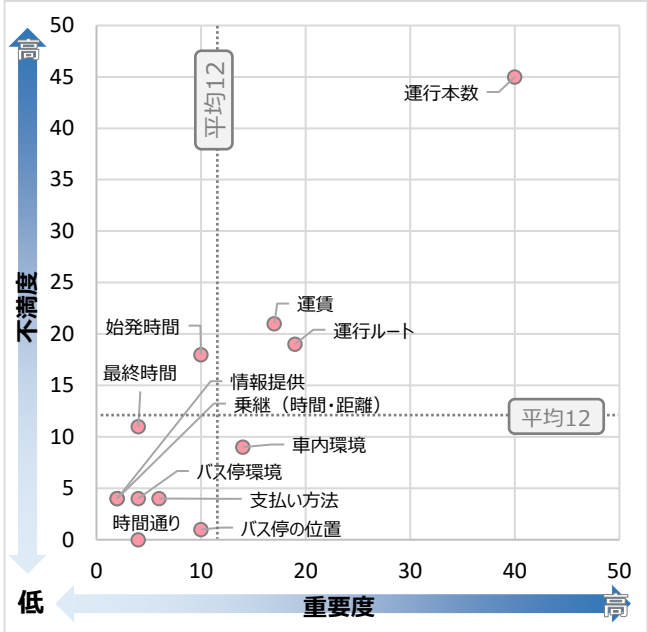
### (3) 不満と重要なサービス

- ・ いずれのルートでも「運行本数」は重要度、不満度とも高い。
- ・ 加えて、北東部循環では「運賃」、東町循環、中町循環では「始発時間」が重要度、不満度ともに高い。
- ・ 野川・七軒家循環では、他のルートと違い「支払方法」の不満度が高い。

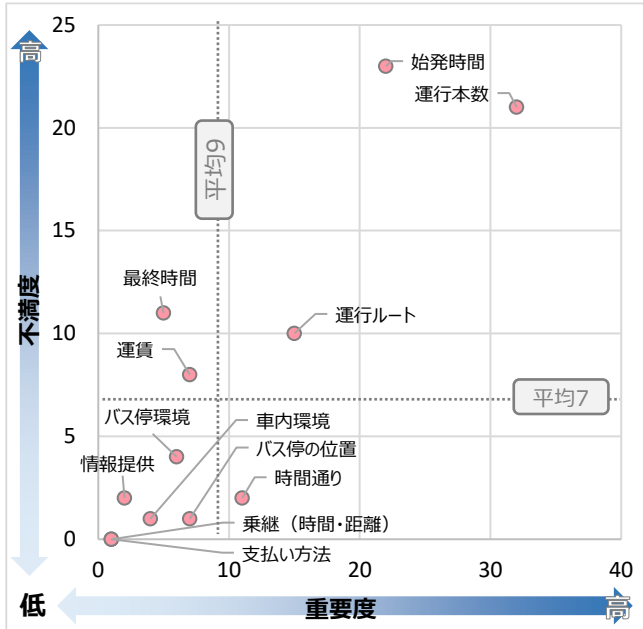
北東部循環



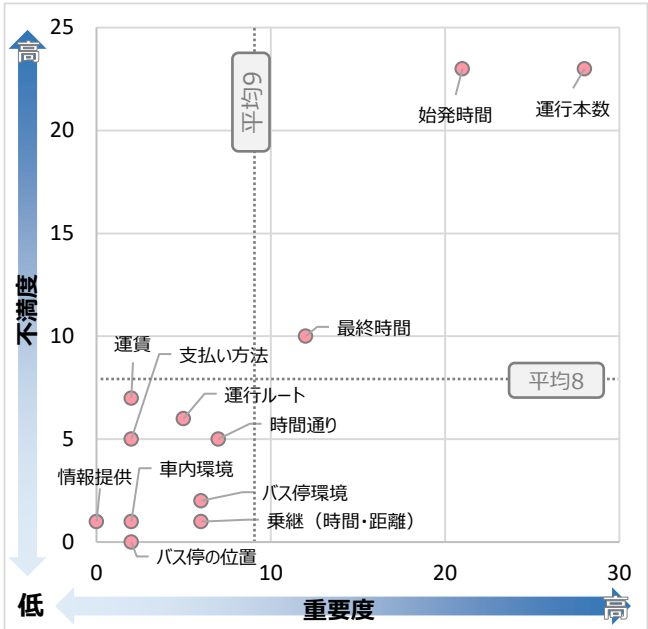
貫井前原循環



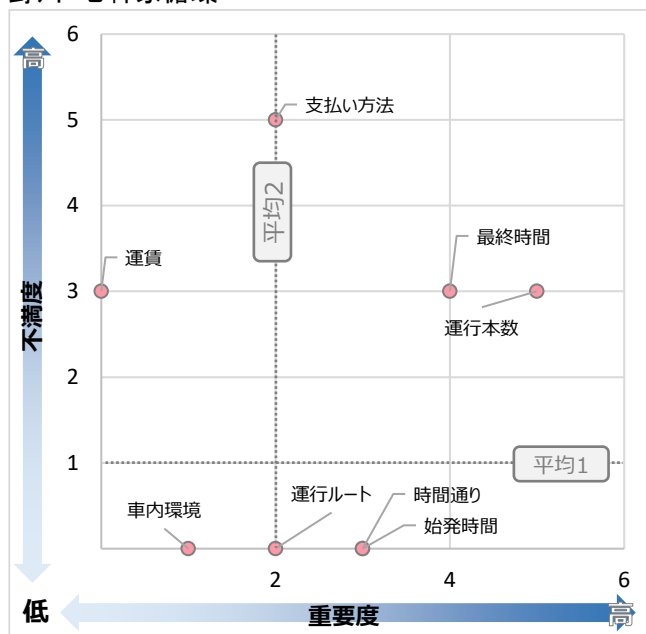
東町循環



中町循環



## 野川・七軒家循環



※不満度の1番目を3点、2番目を2点、3番目を1点と点数制で集計  
課題に着目するため「特にない」については平均点に含むが、図上にはプロットしない

	北東部循環		貫井前原循環		東町循環		中町循環		野川・七軒家循環	
	不満	重要	不満	重要	不満	重要	不満	重要	不満	重要
ルートや運行状況の情報提供	4	9	4	2	2	2	1	0	0	0
バス停の位置（自宅や目的地からの距離）	4	2	1	10	1	7	0	2	0	0
運行本数（頻度）	30	32	45	40	21	32	23	28	3	5
始発バスの時間	12	14	18	10	23	22	23	21	0	3
最終バスの時間	12	9	11	4	11	5	10	12	3	4
時間通りの運行	11	19	0	4	2	11	5	7	0	3
運賃の金額	20	25	21	17	8	7	7	2	3	0
運賃の支払い方法	12	7	4	6	0	1	5	2	5	2
運行ルート	13	21	19	19	10	15	6	5	0	2
車内環境（定員、乗り心地）	9	6	9	14	1	4	1	2	0	1
バス停環境（時刻表、屋根）	9	7	4	4	4	6	2	6	0	0
他の路線・交通手段との乗継（時間・距離）	1	1	4	2	0	1	1	6	0	0
特にない	25	16	10	18	13	7	17	21	4	4

### 3.3 自由意見

- ・ 自由意見では、「満足・感謝・ねぎらい」の意見が7件届いている。
  - ・ 他方、全体の回答者数からすると2割程度であるが否定的・改善要望の意見として「再編後悪くなった」という意見が21件あり、ルート別で見ると貫井前原循環への意見が多い状況。
- また、具体的な否定・改善要望としては、「運賃」、「運行頻度」、「運行時間」に対する意見が多い。

	1.北東部 循環	2.貫井前 原循環	3.東町循 環	4.中町循 環	5.野川・七 軒家循環	総計	
CoCoバス以外	1	0	0	0	0	1	
特になし	0	0	0	0	0	0	
意味不明	0	0	0	0	0	0	
肯定的意見（人）						15	
	再編後よくなった	0	0	1	0	0	1
	満足・感謝・ねぎらい	1	0	2	2	2	7
	乗務員	2	0	2	0	0	4
	継続希望	1	1	1	0	0	3
	定時性	0	0	0	0	0	0
	その他	0	0	0	2	0	2
否定的意見・改善希望（人）						60	
	再編後悪くなった	4	10	6	5	0	21
運行に関する こと	運行頻度	3	4	5	3	0	12
	運行時間	1	4	3	5	1	11
	ルート	3	5	0	1	0	9
	ダイヤのわかりづらさ	0	1	2	1	0	3
	乗り継ぎ	1	1	1	1	0	2
	柔軟な運行	0	0	0	0	0	0
	定時性	1	0	0	0	0	1
	渋滞	0	0	0	0	0	0
	その他(運行)	0	0	1	0	0	1
運賃・支払に 関すること	運賃	3	5	4	4	1	15
	介護保険証の提示	1	3	1	1	0	5
	回数券購入	2	1	1	1	0	4
	その他(運賃・支払い)	0	0	0	0	1	1
停留所・待ち時間 に関する こと	停留所	1	1	2	1	0	3
	停留所の設備	0	0	2	0	1	3
	始発の待ち時間(早く乗りこみたい)	0	0	1	0	2	3
	運行状況	1	0	0	0	0	1
	その他(停留所・待ち時間)	0	0	0	0	0	0
乗車中の こと	乗務員への苦情	1	0	0	0	0	1
	運転	3	0	0	0	0	3
	車内温度	0	0	0	0	0	0
	衛生面	2	0	0	0	0	2
	乗客マナーへの注意喚起	2	0	0	0	0	2
	乗客マナー	1	0	0	0	0	1
	乗降時の危険	0	0	0	1	0	1
	その他(乗車中)	0	0	0	0	0	0
バス・座席に 関すること	バスが小さい	0	2	0	1	0	3
	座席少ない・座れない	1	3	2	1	0	5
	車内混雑	0	1	0	0	0	1
	ベビーカー(乗りづらい)	1	1	0	1	0	3
	その他(バス・座席)	0	0	0	0	0	0
	利用しづらい・乗らなくなった	0	1	2	0	0	3
	その他	3	2	1	2	0	6
総計（人）	21	19	16	16	5	69	

※黄色（人）項目の数字は意見した人数、白抜き項目の数字は意見数（一人が複数の項目に意見をしていればそれぞれに計上）