



4.3.1 現在

世帯数 62,224 (51減) 男 61,198 (27減)

人口 124,421 (76減) 女 63,223 (49減)

※ 世帯数および人口は、住民基本台帳によるものであり、外国人住民の方を含みます。( )内は前月比



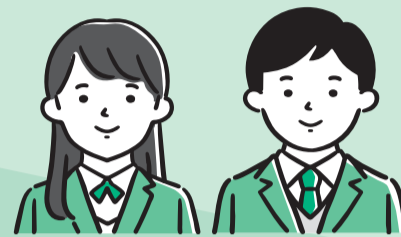
ホームページ <https://www.city.koganei.lg.jp/>

モバイル(携帯電話)版 <http://www.city.koganei.lg.jp/m/index.html>

イベント等の最新情報については、事前に各担当部署や主催者にお問い合わせいただくか、市ホームページをご確認ください。

## 4月から

# 成年年齢が20歳から 18歳に引き下げられます



## 成年年齢の引き下げで何が変わるの？

未成年者は取引の知識や経験が不足し、判断力も未熟であることから法律で保護されていますが、成年に達すると親の同意を得ずに自分の意思でさまざまな契約ができるようになります。

### 1人で契約が可能に

契約を結ぶかどうかを自分で決め、その契約についての責任も自分で負うことになります。



少しでも不安に思ったらご相談を

消費生活相談室

☎042-384-4999

消費者ホットライン

☎188



☎経済課消費生活係 (☎042-387-9831)、同相談室

## 18歳からできること

▷親の同意のない契約ができる(一人暮らしの部屋を借りる・クレジットカードを作る・携帯電話を契約するなど)



▷10年間有効なパスポートを取得できる



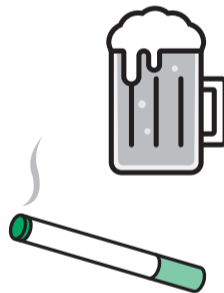
▷公認会計士などの国家資格を取得できる

▷住む場所や進学・就職等の進路などを自分の意思で決定できる

▷男女ともに18歳以上で結婚できる

## 20歳になってからできること

▷飲酒や喫煙、競馬などの公営ギャンブルに関する年齢制限は、健康面への影響や非行防止等の観点から20歳のまま



▷国民年金の加入義務が生じる年齢は、従来のまま20歳以上

## 契約には十分な注意を

未成年者の場合、親権者の同意なく結んだ契約は原則取り消すことができます。しかし、18歳になるとそうした保護はありません。成年に達したばかりの若者を狙う悪質な事業者も少なくありません。スマートフォンやSNSの情報をきっかけに、好奇心やアルバイト感覚から内容をよく理解しないまま安易に契約を結んでしまうことがあります。

トラブルに遭わないために、契約に関するさまざまなルールを知ったうえで、その契約が本当に必要かどうかをよく検討することが大切です。

## 第68回

# 桜まつり ムサコ駅前フェスタ

弁当、惣菜、スイーツ等のテイクアウトやキッチンカー、地域連携物産品、各種事業所のPRブースが約15店舗以上並びます。

時 3月26日(土)、27日(日) 午前10時～午後4時

所 JR武蔵小金井駅南口ロータリー歩道上、クロスコート(SOCOLA武蔵小金井クロス1階)

☎観光まちおこし協会 (☎042-316-3980) <https://koganei-kanko.jp/>



同協会ホームページ

## 〈イベント連動企画〉

第24回まちなかライブ☆コガネイ

時 26日(土) 正午から(雨天中止)

所 クロスコート

☑ 地元アーティストのパフォーマンス



さくらこがねい2022 インスタ・キャンペーン



今年撮影された市内の桜の写真を指定のハッシュタグを付けて、Instagramに投稿された方の中から、抽選で5人の方に素敵な賞品(5,000円相当)を贈呈します。投稿手順等詳細は、同協会ホームページをご覧ください。



information

お知らせ

パブリックコメントの検討結果

このたび、寄せられた意見の検討結果およびその理由がまとまりましたので、お知らせします。

- 【国土強靱化地域計画(案)】
意見募集期間 1月17日～2月16日
意見数：人数15件・7人

- 【公開場所等企画政策課(市役所本庁舎2階)、市役所第二庁舎1階受付、情報公開コーナー(同6階)、主な市内公共施設、市ホームページ
企画政策課企画政策係 ☎042-387-9800】
【産業振興プラン(案)】
意見募集期間 1月26日～2月25日
意見数：人数1件・1人

- 【公開場所等 3月17日から、経済課(市役所第二庁舎4階)、市役所第二庁舎1階受付、情報公開コーナー(同6階)、主な市内公共施設、市ホームページ
経済課産業振興係 ☎042-387-9800】

新型コロナワクチン 3回目接種

4月以降は、市が設置する集団接種会場、市内指定医療機関の接種会場ともに縮小する予定です。予約が取りにくくなる可能性がありますので、すでに3回目接種の対象となっている方は、この機会を逃さずに接種されることをお勧めします。
モデルナ社製ワクチン使用会場は、予約に空きがあるため、スムーズに予約が取れます。ぜひご検討ください。
※4月中に3回目接種対象となる方へ、

3月22日(火)に接種券を発送します。
【3月の接種会場】
▷モデルナ社製ワクチン使用会場=第一久保ビル(旧西友小金井店)
▷ファイザー社製ワクチン使用会場=市内指定医療機関(47か所)
▽新型コロナウイルス感染症対策小金井市コールセンター(☎042-316-7666、聴覚に障がいがある方など=FAK042-316-7667) ※土曜・日曜・祝日を含む午前9時～午後5時

◆◆各種審議会等の開催日程◆◆

Table with 5 columns: 名称, とき, ところ, 内容, 問合せ先. Lists various committees and their meeting schedules.

※感染症拡大防止のため、傍聴については事前にお問い合わせください

委員募集

【地域自立支援協議会】
障がいのある方の地域での生活を支援するため、検討・協議します。
定員1人(選考)
対市内在住で20歳以上の方
任期5月1日～令和6年4月30日(年4回程度開催)
報酬1万円(1回)
他委員は専門部会(年7回程度開催)※計画策定等に係る会議以外は無報酬)にも所属していただきます。詳細はお問い合わせください。
3月31日(必着)までに、直接、郵送、ファクスまたは市ホームページから小論文(800字以内・課題II「障害者手帳等の有無にかかわらず、障がいのある人が地域で安心して暮らしていくために」・住所・氏名・年齢・性別・電話番号を明記し、自立生活支援課障害福祉係(〒184-8504住所不要・市役所第二庁舎2階 ☎042-387-9848 FAX042-384-12524)へ
【公立学校運営連絡会】
同連絡会は、各校10人以上で、校長・副校長のほか、外部委員で構成されます。そのうち、市民の皆さんから委員を募集します。
定員各学校2人以内
対市立小・中学校の通学区域内に居住している令和4年5月1日現在20歳以上の方

Table with 3 columns: 学校名, 所在地, 電話番号. Lists schools and their contact info.

※表中、市外局番042を省略しています



◇共通◇
他▽市が設置する附属機関等の委員は、原則2つまで
▽小論文等は返却します▽
選考基準・方法等詳細はお問い合わせください



4月の相談日

お気軽にご相談ください

Table with columns: 相談名, とき, ところ・問合先. Includes categories like 市民相談, 外国人相談, 法律相談, 税務相談, etc.

安全・安心まちづくり協議会 委員選任結果

公募委員選考基準等により、次の公募市民の方を委員に選任しました。

▽手塚恵美さん
▽地域安全課地域安全係 (042-387-9806)

地域文庫の事業経費の一部を補助

制度内容、必要書類等、詳細はお問い合わせください。

申請資格市内で活動する地域文庫

対図書活動を主目的とした事業で、令和4年度中に実施した対象事業に要する経費のうち、報償費(謝礼)、消耗品費、印刷製本費、役員費(通信運搬費)、使用料および賃借料に当たるもの※政治、宗教および営利活動は補助対象外

補助金額予算の範囲内で対象経費の2分の1を上限

図書館本館 (042-383-1388)

宝くじの助成金でステップリフトを設置

(一財)自治総合センターからの助成金を受け、東センターの階段にステップリフトを設置しました。

※(一財)自治総合センターは、宝くじの社会貢献広報事業として、地域のコミュニティ活動の充実・強化を図ることに、地域社会の健全な発展と住民福祉の向上に寄与するための事業を行っています

公民館本館 (042-383-1111)

表1 市民葬儀取扱業者

Table with columns: 業者名, 所在地, 電話番号. Lists funeral service providers like 東京むさし農業協同組合, 小金井祭典(株), etc.

表2 市民葬儀料金表 (円)

Table with columns: 内容, A, B, C. Lists funeral costs for items like 祭壇, 霊きゅう車, 火葬料, etc.

※火葬料は非課税。そのほかは消費税10%を含む

市民葬儀制度のご案内

市民葬儀は、市が祭壇料金を定めて市内葬儀業者と協

定し実施している制度です。利用方法利用する方が、あらかじめ取扱業者(表1)に連絡します。死亡届出時に、市民課で市民葬儀券の交付を受けます。所定の料金表(表2)は、取扱業者に支払います。

なお、葬儀によっては会場代や食事代等が別途必要になる場合がありますので取扱業者にご相談ください。市民課戸籍係(市役所第二庁舎1階 042-387-9811)

1084



健康ガイド
健康課(保健センター)
042-321-1240
184-0015
貴井北町5-18-18

栄養講習会
備蓄食品を使った料理
もしもの時の簡単クッキングのデモンストレーションを行います。

4月の各種事業案内

健康課

Table with columns: とき, ところ, 内容. Lists health events like 乳幼児健康相談, 歯科健康相談, 栄養相談.

※保健師・管理栄養士・歯科衛生士による電話相談は随時受け付けます

# 令和4年度 がん検診ガイドここがねい

市では、国の指針に基づき、がん検診を実施しています。下記のスケジュールは変更になる場合がありますので、詳しい日程・会場・申込方法等は、最新の市報や市ホームページをご確認ください。

健康課健康係 (☎042-321-1240)

がん検診年間スケジュール	検診名	受診費用	対象者 (令和5年3月31日現在)	検診場所	3月 4月 5月 6月 7月 8月 9月 10月 11月 12月 1月 2月 3月																
					3月	4月	5月	6月	7月	8月	9月	10月	11月	12月	1月	2月	3月				
胃がん (胃部X線検査)	1,000円	40歳以上の方	市内公共施設	申込期間	3/15~31																
				検診期間		5/16~19															
肺がん (胸部X線検査) ※必要に応じて 喀痰検査を実施	胸部X線・ 喀痰 = 各500円	40歳以上の方																			
大腸がん(集団) (便潜血検査) (二日法)	500円	40歳以上の方																			
乳がん (マンモグラフィ検査)	2,000円	40歳以上の女性で、令和3年4月以降未受診の方	契約医療機関	申込期間		5/1~15					8/1~15				11/1~15						
				検診期間					7/1~9/30		10/1~12/29										
子宮がん (頸部細胞診)	1,000円	20歳以上の女性で、令和3年4月以降未受診の方	契約医療機関	申込期間		4/1~15					8/1~15				11/1~15						
				検診期間					6/1~9/30		10/1~12/29										
胃がん (胃内視鏡検査)	3,000円	50歳以上で、令和3年4月以降未受診の方	契約医療機関	申込期間				6/1~15													
				検診期間									8/1~2/28								
大腸がん(個別) (便潜血検査) (二日法)	500円	40歳以上の方	契約医療機関	検診期間						申込不要					7/1~12/29						

※日曜・祝日等、検診会場・医療機関等によっては検診除外日があります。なお、医療機関によっては事前予約が必要な場合があります

## 【胃がん検診・肺がん検診・大腸がん検診(集団)・子宮がん検診・乳がん検診】

①市に申し込み

②受診 自宅に送付された検診のお知らせ、問診票、検診票等および健康保険証を持参し、指定会場、医療機関で自己負担額を支払って受診。  
※生活保護受給証明書等を提出された方は自己負担はありません

③結果 検診から約1か月後に結果通知票の郵送または実施医療機関での結果説明があります。精密検査が必要とされた方は、必ず精密検査を受診してください。  
※精密検査・治療が必要な場合は保険診療扱い(有料)となります

## 【大腸がん検診(個別)】

①直接医療機関で受診 契約医療機関で自己負担額を支払って受診。  
※医療機関によっては事前予約が必要な場合があります。生活保護受給証明書等を提出された方は自己負担はありません

②結果 検診から約1か月後に実施医療機関で結果説明があります。精密検査が必要とされた方は、必ず精密検査を受診してください。  
※精密検査・治療が必要な場合は保険診療扱い(有料)となります

## インターネットでの申込方法

東京共同電子申請・届出サービス (<https://www.shinsei.elg-front.jp/tokyo2/navi/index.html>) で、各種がん検診の申し込みができます。  
※市ホームページからもアクセスできます



申し込みはこちら

## 住民税非課税世帯の方へ

### がん検診費用の一部負担金を無料にする証明書を発行

時 検診日の3週間前まで

所 保健センター

持 運転免許証、個人番号カード等の本人確認書類

# 胃がん検診・肺がん検診・大腸がん検診・乳がん検診

実施日	検診名	検診場所
5/16(月)	胃がん・大腸がん	保健センター
／18(水)	胃がん・肺がん・大腸がん・乳がん	
／19(木)	胃がん・大腸がん・乳がん	

※胃がん検診は午前のみ

時 所 左表のとおり

内 対 定 下表のとおり

他▷申込結果は、検診開始日の約2週間前に郵送予定▷検診時間の指定不可▷乳がん検診は、新型コロナワクチンの接種前、もしくは、接種後6週間以上経過しての受診を推奨します▷対象等詳細は市ホームページをご覧ください


目 3月31日(必着)までに、郵送(1人1通)

で住所・氏名(ふりがな)・生年月日・電話番号・希望する検診名・希望日(3つまで。乳がん検診は午前・午後の希望。大腸がん検診は不要)・肺がん検診は喀痰細胞診受診希望の有無(有りの場合は喫煙年数と1日本数)を明記し、健康課健康係(〒184-0015貫井北町5-18-18 ☎042-321-1240)へ※市ホームページからも申請可

検診内容		対象	定員	費用	
胃がん検診	バリウムを飲んだ胃部X線検査	妊娠中もしくは妊娠の可能性のある方などは受診できません	1日あたり45人(多数抽選)	上記スケジュール表参照	▷いずれも受診票の提出時に納入 ▷生活保護世帯・住民税非課税世帯の方は、減免制度があります
肺がん検診	胸部X線検査、喀痰細胞診	令和5年3月31日現在40歳以上の方 喀痰細胞診については、50歳以上で喫煙指数(喫煙年数×1日本数)が600以上の希望する方に受診票と容器を送付します。※喀痰細胞診のみの受診は不可	1日あたり150人(多数抽選)		
大腸がん検診	免疫学的便潜血検査2日法	検査キット等を郵送しますので、期間内に提出してください			
乳がん検診	女性スタッフによるマンモグラフィ検査	令和5年3月31日現在40歳以上の女性 令和3年4月以降に市の乳がん検診を受診していない方。なお、現在授乳中、妊娠中、断乳後6か月以内の方などは受診できません	1日あたり50人(多数抽選)		

掲載内容の詳細は、お問い合わせいただくか、市ホームページをご覧ください。費用の記載のないものは、原則、無料です。



<h2>4月のじどうかん</h2> <p>【休館日＝日曜日、29日(祝)、30日(土)】</p>		 <p>詳細は、公立小・中学校に配布している「毎月のたより」や市ホームページをご覧ください。申し込みは原則、電話または直接、各児童館へ。</p>	<p>困＝未就学児対象(保護者同伴) 小＝小学生対象 中＝中学生対象 高＝高校生世代対象</p>
<b>共通</b>			
移動児童館・わんぱく号	時16日(土)午後1時～3時(雨天中止) 所都立武蔵野公園くじら山内くじら山の空にオリジナル飛行機を飛ばそう(飛行機工作) 対幼児～中学生定40人(申込順。幼児は8人まで) 申3月15日から、緑児童館へ		
今月のおもちゃ病院	時東児童館＝6日(水)、緑児童館＝11日(月)、貫井南児童館＝20日(水)。いずれも午前10時～午後1時(受け付けは正午まで) ¥1件100円		
<b>本町児童館 (☎042-383-1176)</b>			
乳幼児のつどい困	時内11日からの月曜日は0～2歳児交流会。13日からの水曜日は1歳児交流会、20日＝誕生日会。14日からの木曜日は0歳児交流会、28日午前11時から＝ベビータッチセラピー定6組(申込順) 申3月15日から、交流会は正午まで。16日(土)午前10時から＝パパと遊ぼう、ふれあい遊びの日		
<b>東児童館 (☎042-383-1177)</b>			
常設子育てひろば困	時内月曜～土曜日午前10時～午後4時。7日(木)＝おはなし会、9日(土)＝おとうさんもいっしょ、11日(月)＝誕生日会、12日(火)＝手遊び、21日(木)＝りさいくる		
専門相談事業	時内5日(火)＝子育て相談、19日(火)＝思春期相談、いずれも午前10時～午後1時 申いずれも随時受付		
中高生世代あつまれ!! 「ぶれいすHIGAJI」困	時内水曜日午後6時～8時はフリースペース。13日＝新入生歓迎会定10人(申込順) 申3月22日から		
<b>貫井南児童館 (☎042-383-9777)</b>			
乳幼児のつどい困	時内14日からの木曜日は0歳児の日、28日＝こいのぼり寝相アート。11日からの月曜・金曜日は0～2歳の日、15日＝誕生日会、25日＝こいのぼり寝相アート。交流会は午前10時～午後1時30分。9日(土)午前10時～正午＝ヌクイグディ集まれ、新聞紙で遊ぼう		
あそぼうキッズ困	時内12日(火)＝ぶんぶんゴマを作ろう、26日(火)＝遊戯室開放、いずれも午後1時～3時 対幼稚園世代定各日10組(申込順) 申3月16日から		
中・高校生世代のスペース @ヌクイ困	時内金曜日午後5時30分～8時はフリースペース、8日＝大スクリーンでゲーム大会、15日＝夏のイベント作戦会議定各日12人(申込順) 申3月16日から		
バンドスタジオ貸出困	定4人まで 申要事前申込		
<b>緑児童館 (☎042-383-6910)</b>			
子育てひろば「ほのぼのサロン」困	時内7日からの月曜～土曜日午前10時～午後3時はフリースペース(土曜日は午後1時まで)。水曜日は1歳児以上あそぼうよ、27日午前11時15分から＝誕生日会とおはなし会。木曜日は0歳児ひよこ、14日・21日・28日＝インスタ映えの日「子どもの日バージョン」。交流会は正午まで		
あつまれみどりっ子! 困	時14日(木)午後3時から 内幼稚園世代のための遊び場作り 対幼稚園世代定15組(申込順) 申3月22日から		
ロビンソンクラブ困	時21日(木)午後3時から 内プラバン工作 対幼稚園世代定6人(申込順) ¥50円申4月6日から		

### 子育て

予防接種等保健衛生事業は健康ガイドへ

#### 市愛育手当の支給

3月期分(令和3年10月～4年3月分)  
振込日3月31日(木)  
振込日以降、通帳でお確かめください。金融機関によっては2・3日遅れることがあります。次の場合はご連絡ください。▽振込日以降、7日を過ぎても振り込まれない場合

合▽指定口座を変更した場合  
子育て支援課手助成係  
(☎042-387-9000)

#### お詫言ひ

市報3月1日号6面に掲載の「子ども家庭支援センター」のカルガモ教室の対象の記事に一部誤りがありました。

【誤】令和2年2月～6月生  
【正】令和3年2月～6月生  
お詫言ひして訂正します。

子どもの笑顔をみんなで守る  
虐待かな?と思ったら  
(通告・相談)

・連絡は匿名で行うことも可能です  
・連絡者や連絡内容に関する秘密は守られます  
▽子ども家庭支援センター(相談窓口)  
☎042-321-3146(月曜～土曜日午前9時～午後5時)  
▽児童相談所虐待対応ダイヤル(緊急時)  
☎189-  
※お近くの児童相談所につながらず  
※189がつながらない場合は、☎0120-189-788へ

## 教育委員会

### 第2回定例会 (2月8日開催)

【議題】  
▽小金井市立中学校部活動指導員配置規則の一部を改正する規則  
▽小金井市スポーツ推進審議会委員の委嘱について

【報告事項】  
▽令和3年度働き方改革キヤンペーン月間について▽  
▽新型コロナウイルス感染症に係る現状報告について

会議録は、情報公開コーナー(市役所第二庁舎6階)、図書館本館、市ホームページで閲覧できます。

◎次回教育委員会の日程  
時3月29日(火)午後1時30分から 所市役所第二庁舎8階801会議室 内庶務課庶務係(市役所第二庁舎7階) ☎042-387-9872

## 児童館の幼児グループに参加しませんか

幼児期の親子のための友達づくりの場です。楽しい活動を行いながら交流し、地域の子育ての輪を広げませんか。  
対原則1年間継続できる、令和4年4月1日現在2歳以上の、市内在住の未就学児と保護者他▷4月12日(東児童館は13日)に、各児童館で初めて参加する方向けの説明会を開催します▷詳細は、各児童館へお問い合わせください▷複数の児童館に申し込むことはできません▷申込多数の場合は抽選申4月4日から、電話または直接、各児童館へ

施設名	活動日	定員
本町児童館 (☎042-383-1176)	毎週火曜・金曜日のいずれか	各曜日18組
東児童館 (☎042-383-1177)	毎週木曜・金曜日のいずれか	各曜日20組
貫井南児童館 (☎042-383-9777)	毎週火曜・水曜日のいずれか	各曜日15組
緑児童館 (☎042-383-6910)	毎週火曜・金曜日のいずれか	各曜日20組

※いずれも午前10時～11時30分。活動開始は5月の第2週

## 4月のみんなであそぼうほいくえん

施設名	催し(原則保護者同伴)
光明第二 (☎042-381-8706) ※3	ひかりの広場※1＝時21日(木)午前10時から 対未就園児定8組申4月5日から
ひなぎく (☎0422-55-4417) ※2	にこにこサロン※1＝時22日(金)午前10時15分から 対0歳児定5組申3月15日から
	おはなし会※1＝時5日(火)午前10時～11時 対未就園児定5組申3月15日から
貫井 (☎042-381-3575) ※2	わらべうたの会※1＝時8日(金)、22日(金)午前10時から 対0～2歳児定各日3組申3月28日から
駅前コスモ (☎042-383-7755) ※2	紙芝居・育児相談※1＝時27日(水)午前9時45分から 対0～2歳の未就園児定5組申3月15日から

※1＝要事前申込(申込順) ※2＝申月曜～金曜日午前8時30分～午後5時 ※3＝申月曜～金曜日午前10時～午後4時

## こがねい 介護教室

「便秘のおくすりについて 薬剤師から学びましょう」

時3月24日(木)午後2時～3時30分 所桜町高齢者在宅サビビスセンター(桜町1-9-15) 定10人(申込順) 申3月15日から、電話で同センターへ

1 (☎042-381-0006) へ  
高齢者いきいき活動講座 能くのがねい  
時4月12日、26日、5月17日、31日いずれも火曜日午後2時～4時(全4回) 所社会福祉協議会 内佐間二郎さん(観世流能楽師) 対市内在住のおおむね60歳以上の方 定15人(多数抽選) 申3月25日(必着) までに、往復はがきに住所・氏名(ふりがな)・年齢・性別・電話番号を明記し、社会福祉協議会「能楽係」(〒184-0004 本町5-36-17 ☎042-387-0011)へ



手話講習会

時4月～令和5年3月所障害者福祉センター

Table with 4 columns: クラス, 対象, 講習日時, 定員. Rows include 初級, 中級, 上級, 養成.

※いずれも市内在住・在勤・在学の高校生以上の方が対象です

■試験日時上級・養成 4月3日(日) 午前10時から 3千円程度(教材費) 申上級・養成 4月2日、初級・中級 28日(いずれも消印有効) までに、直接(返信用のはがき持参)または往復はがきに住所・氏名・受講クラス・電話番号またはファクス番号を明記し、同センター(〒184-0003 緑町4-17-10 ☎042-381-8411) 午後5時までに、日曜・祝日を除く。 FAX 042-383-8488)へ

コミュニケーション講座 音楽療法プログラム受講生を募集

時5月21日(令和5年3月18日の原則毎月第3土曜日(8月を除く)、いずれも午後1時30分～3時50分(全10回) 所障害者福祉センター 市内在住の知的障がい(重度・自閉傾向が強い方)があり、往復の移動手段・援助の確保が

Table with 6 columns: 相談種別, 相談日程, 相談種別, 相談日程, 相談種別, 相談日程. Rows include 機能訓練, 知的障がい, 肢体不自由, 視覚障がい, 聴覚障がい, 難病, 精神障がい, 内部障がい, 内科医, 整形外科医, 精神科医, 高次脳機能障がい.

と家族の生活全般と医療の相談

ご利用ください 障がい別相談・嘱託医相談

障害者地域自立生活支援センターでは、障がいのある方

振込日3月31日(木) 振込日以降、通帳でお確かめください。金融機関によ

市難病者福祉手当を支給 3月期分(12月3月該当分)

振込日3月31日(木) 振込日以降、通帳でお確かめください。金融機関によ

では2・3日遅れる場合があります。 次のような場合は、ご連絡ください。▽振込日以降、7日

談を行っています。 相談を希望する方は、電話 またはファクスで予約のうえ、直接、同センターへお越しください。 同センター ☎042-381-8811 FAX 042-383-8488

情報ア・ラ・カルト

このコーナーでは、市民グループなどの催し物等を紹介しします。事業の実施内容に市および教育委員会は携わっていませんので、ご不明な点は、主催者にお問い合わせください。(掲載内容についての責任は主催者側に負っていただきます)

後援事業

掲載を希望する団体は、後援申請を行った担当課に記載方法・締切日などを確認してください。

催し・講座

- お一人様の老後支援の無料相談会 時3月19日(土) 午前10時～午後1時 所東小金井駅開設記念会館・マロンホール2階会議室 内終活、遺言、相続、暮らし・死後の事務手続き等 講行政書士ほか 申当日直接会場へ 同NPO法人広域市民の暮らし支援機構・春日 ☎090-4711-8507
●「遺言と相続」無料相談会 時3月22日(火) 午前9時20分～11時40分 所小金井 宮地楽器ホール練習室2・3 内遺言・相続・遺産分割協議等 申当日直接会場へ 同遺言と相続をサポートする行政書士の会・千葉 ☎042-301-0064
●ふらっとカフェマルシェミニコンサート 時3月22日(火) 午前10時～正午 所前原町西之台会館 内親子サロン、おしゃれ小物、クラリネットによるミニコンサートほか 定15組(当日先着順) ¥1組300円 同S A C H I・高橋 ☎042-316-7861
●吊るし飾り・絹細工作品展 時3月24日(木)～28日(月) 午前10時～午後6時(24日は正午から。28日は3時まで) 所小金井 宮地楽器ホールマルチパーパススペースD 内使われなくなった着物を使って吊るし

雛や季節の行事などに関するもの 展示 ¥無料 同絹細工の会・盛田 ☎042-383-6124

スポーツ

- 味の素スタジアムランニングフェスタ 時3月21日(祝) 午前10時から 所味の素スタジアム(調布市) 内子どもから大人まで楽しめるランイベント。親子ラン、ゲストと走るオールファンラン、トークショーほか 他詳細はホームページ参照 同都スポーツ推進部 ☎03-5320-7098 HP https://running-fes.com)
●桜まつりゲートボールファミリー教室 時3月26日(土)、27日(日) 午後1時～3時 所都立小金井公園ゲートボール場(ドッグラン横) 対市内在住・在勤・在学の方と家族 ¥無料 他運動靴で。用具は用意します 申当日直接会場へ 同市ゲートボール協会・鶴沢 ☎080-3151-7452
●合気道護身技教室 時4月～令和5年3月の毎週土曜日午後0時20分～1時20分 所総合体育館柔道場 対小学生以上 定20人(当日先着順) ¥月額小学生3,000円、一般4,000円(このほかに登録料等あり) 持柔道着 同市合気道連盟・小山田 ☎042-313-6708

- 初心者合気道教室(基本から4級程度) 時4月～令和5年3月の毎週日曜日午後0時20分～1時20分 所総合体育館柔道場 対小学生以上 定20人(当日先着順) ¥月額小学生3,000円、一般4,000円(このほかに登録料等あり) 持柔道着 同市合気道連盟・小山田 ☎042-313-6708
●ダンススポーツ小金井ジュニアN Y C 時4月～令和5年3月の第2・4金曜日午後5時30分～7時 所第一小学校体育館 対5歳～高校生世代 定10人(申込順) ¥1,000円(1年分) 申3月15日～31日に、電話で市ダンススポーツ連盟・小松 ☎042-384-1911)へ
●剣道教室 時所4月～令和5年3月の毎週日曜日午前9時～10時30分＝総合体育館、毎週火曜日午後6時～7時30分＝本町小学校、毎週土曜日午後6時～8時＝東中学校 対小学生以上 ¥9,000円(6か月分) 申開催日に直接各会場へ 同市剣道連盟・大久保 ☎070-5467-2381)
●早起き野球春季大会 時4月2日～7月2日の毎週土曜日午前7時～9時 所上水公園運動施設グラウンド 対市内在住・在勤の方 ¥1チーム4,000円 他主将会議・抽選会＝3月26日午後6時30分から、総合体育館で 申3月15日～22日に、電話で早起きスポーツクラブ・田村(tAmSports内 ☎042-427-6360)へ

- 居合道初心者教室 時4月3日～令和5年3月19日の第1・3・5日曜日正午～午後3時 所総合体育館剣道場 対市内在住・在勤の方 ¥5回までは体験無料。その後、入会希望者は月額1,000円 申開催日に直接会場へ 同市居合道連盟・田苗 ☎042-365-0062)
●フットサル講習会 時4月9日～7月16日の土曜日午後6時30分から 所総合体育館 講マリニョさん(元フットサル日本代表監督) 対中学生以上の初心者女性 定20人(多数抽選) ¥4,000円 申3月28日までに、電話またはEメールで、市サッカー協会・加藤 ☎090-8855-3381＝夜間 ☎koganei.shi.fa@gmail.com)へ
●春季バレーボール大会 時4月10日(日) 午前9時～午後6時 所総合体育館 対家庭婦人 ¥1チーム4,500円 申3月31日までに、電話で市バレーボール連盟・小尾 ☎090-6956-6329)へ
●テニス大会(シングルス) 時4月10日(日)＝男子、17日(日)＝男子60歳以上・女子(予備日＝24日) いずれも午前9時から 所市テニスコート場 対市内在住・在勤・在学の方 ¥1,000円(高校生以下700円) 申3月27日午前9時～正午に、直接同コート場クラブハウスへ 同市テニス連盟・中山 ☎090-6159-7115)



# Event

## スポーツ

### 水泳教室

時 4月19日～6月28日の毎週  
火曜日午前11時～午後1時  
(全10回。5月3日を除く)  
所 総合体育館プール 対市内在住・在勤・在学の中学生以上の方 定員24人(多数抽選) 費1400円。中学生1100円、60歳以上200円(施設利用料) 他 既往歴のある方は、健康診断を受けてから申し込んでください 申 3月28日(必着) まで 往復はがきに住所・氏名(ふりがな)・年齢・電話番号・泳力を、体育協会「水泳教室係」(〒184-0001 関野町1-13-1)へ 問 水泳協会・戸田 (☎042-326-2087)

## 学び・くらし

### 図書館でボードゲーム

時 3月30日(水) 午後7時～9時 所 図書館東分室 対18歳～30歳代の方 定員8人(申込順) 申 3月16日から、電話またはEメールで同分室 (☎042-383-4550) ①nigashi-hi@kuh.biglo.be.ne.jp) へ



### 健康づくり講座

健康な体づくりをし皆で楽しく歩きましょう

時 ①ストレッチ・筋トレ ②4月18日、5月9日、23日いずれも月曜日 午後2時～2時50分または3時10分～4時 ヴォーキング ③4月25日、5月16日、30日いずれも月曜日 午前10時～正午ころ(全6回) 所 公民館貫井北分館ほか 対 市内在住・在勤・在学の方

## 住宅マスタープラン表紙絵 応募のあった作品を展示

令和3年12月15日～1月11日まで募集した同プラン表紙絵について、206作品の応募がありました。  
時 3月29日(火) 午前10時～午後8時、30日(水) 午前10時～午後4時  
所 小金井 宮地楽器ホールマルチパーパススペース  
問 まちづくり推進課住宅係 (☎042-387-9861)



定員12人(多数抽選) 申 3月16日～30日に、電話または公民館貫井北分館窓口 (☎042-385-3401) へ



### 市民講座

気象災害って、ナニ? 気象予報士山神明理さんと考えるマイ・タイムライン  
時 4月21日(木)、28日(木) 午後7時～9時(全2回) 所 公民館本館 対市内在住・在勤・在学の方 山神明理さん(気象予報士) 定員30人(多数抽選) 他 保育あり(おむね2歳以上。要事前申込) 申 4月5日(必着) まで 往復はがきまたはEメール(いずれも1人1通)に住所・氏名・年代・電話番号・保育の有無(子どもの名前・年齢)を明記し、公民館本館「気象災害って、ナニ?係」(〒184-0004 本町2-15-11) ☎042-383-1184 ①k020499@ko-ganeishi.jp) へ

館本館「菜園教室」(〒184-0004 本町2-15-11) ☎042-383-1184) へ

### 消費者講座

みんなではじめる「Hシカル消費」  
時 3月24日(木) 午後2時～3時 所 上芝原会館 藤河原佑香さん(公益財団法人消費者教育支援センター研究員) 対市内在住・在学・在勤の方 定員20人(申込順) 申 3月15日から、電話で経済課消費生活係 (☎042-387-9831) へ

### 地域研究

春のむさしの散歩  
時 4月15日(金)、5月20日(金) 午前10時～午後0時30分ころ(全2回) 所 下水道館・美術館・緑地・神社仏閣 巡り 対市内在住・在勤・在学の3時間程度歩ける方 定員12人(多数抽選) 申 3月30日(必着) まで、往復はがきまたはEメール(いずれも1人1通)に住所・氏名(ふりがな)・年齢・電話番号を明記し、公民館貫井北分館「春のむさしの散歩係」(〒184-0015 貫井北町1-11-12) ☎042-385-3401 ①k020415@bz04.plala.or.jp) へ

### 成人学校 菜園教室

時 4月6日～令和5年3月8日の毎週水曜日 原則午前10時～正午 所 ふれあい農園(中町2-22) 講 泉富夫さん(農業研究家) 対市内在住・在勤・在学で全日程参加できる方 定員20人(多数抽選) 費6千円程度(肥料代等) 申 3月22日(必着) まで、往復はがきに住所・氏名(ふりがな)・年齢・電話番号を明記し、公民館

### 平代坂遺跡の遺跡見学会

発掘現場で室町時代の遺跡や出土資料を公開します。  
時 3月26日(土) 午前10時～正午、午後1時～3時 所 平代坂下付近(前原町3-32) 申 当日直接会場へ 問 生涯学習課文化財係 (☎042-387-9879)、文化財センター (☎042-383-1198)

## 市報こがねい 広告掲載事業者が変わります

4月1日号から、次の代理店に変更となりますので、同号以降で掲載を希望される場合は、電話またはEメールで代理店にご連絡ください。  
■ 広告代理店 フレックス株式会社 (☎042-528-3722) ①t.nakano@flex-ad.co.jp  
問 広報秘書課 広報係 (☎042-387-9803)

## 性の多様性への理解促進講座

時 3月27日(日) 午前10時～正午 所 市役所第二庁舎8階801会議室 講 丸山まさよしさん(NPO法人共生ネット理事) 対市内在住・在勤・在学の方 定員15人(多数抽選) 他 ▷保育・手話通訳あり(いずれも要事前申込。保育は1歳以上の未就学児、2人) ▷参加の可否は3月23日までに連絡します 申 3月22日までに、ファクスまたは市ホームページから参加者氏名(ふりがな)、電話番号、ファクス番号またはメールアドレス、市内在住・在勤・在学のいずれかを明記し、企画政策課男女共同参画室 (☎042-387-9853 FAX 042-387-1224) へ

## わくわく都民農園 小金井

定年退職前後のシニア層の活躍と地域住民の多世代交流を目的に、3月15日に開園します。  
農園では、シニア農園・福祉農園・地域農園・子ども農園・共菜園の5種類の農園のほか、地場野菜の販売やランチの提供、季節のイベントが楽しめます。地域の憩いの場としてご利用ください。  
■ 所在地 本町2-8-6  
他 この農園は、東京都による高齢者活躍に向けたセミナー農園整備事業として設置されます  
問 観光まちおこし協会 (☎042-316-3980)



..... 広告についてのお問い合わせは、(株)キョウエイアドインターナショナル(広告代理店) ①contact@kyoeiad.co.jp へ .....

子供に「墓守」の負担をかけないお墓  
**永代供養墓が選ばれる理由!**  
◎年間管理費不要 ◎お墓の継承者不要 ◎過去の宗旨・宗派不問  
お墓の跡継ぎがいなくても、寺院が永代にわたり供養いたします。  
初回志納料に永代供養料・全期間における管理費が含まれているので、家族に負担がからず墓が持てます。  
首都圏50寺院以上の永代供養墓をご案内! ホームページにて詳しい情報が載っています▶  
株式会社 **エータイ** 通話料無料 **0120-19-9402**  
東京都千代田区神田錦町3-21 JPRクレスタ竹橋ビル3階 ※お預かりした個人情報、資料送付と連絡の目的以外には使用致しません。

スマホ対応のホームページ作るなら  
**アットパレット**  
月額 **5,980円** 税別  
税込 6,578円/別途初回制作費あり  
詳しくは公式HPへ <https://atpale.com>  
アットパレットキョウエイアド 検索  
お気軽にお問い合わせください  
**042-527-8816**  
株式会社  
キョウエイアドインターナショナル  
操作の解説はこちらから▶



市内先行受付

「①開館10周年記念事業ワレワレのモロモロ小金井編」完成披露上映会



作品を上映します。

時6月26日

(日) 午後

2時開演

②ウラシマコタロウ あ、「浦島太郎」を大胆にアレンジした演劇作品です。 時7月30日(土)午後3時開演 演一般2千500円、中学生以下千500円(3歳未満満額上鑑賞無料)



共通

所同ホール大ホール対市内在住・在勤・在学の方定各日30人(多数抽選)他▽重複応募や記入不備、指定期間外到着の申込無効▽一般発売日は4月2日から▽①は未就学児の入場不可②は小学生以上推奨 申3月15日～25日(必着)に、往復はがきに希望公演名・希望枚数(1人4枚まで)・住所・氏名(ふりがな)・電話番号(市内在勤・在学の方は勤務先名または学校名)を明記し、小金井 宮地楽器ホール「市内先行チケット係」〒184-0004本町6-14-45 ☎042-380-8099へ

はけの森美術館所蔵作品展 「はげも また光なり」



婦人像(緑蔭) (オイルパステル・紙)

中村が小金井に拠点を移してから制作された作品を中心に中村の「色」に焦点を当てた展示です。 時3月27日(日)～5月8日(日) 午前11時～午後4時(入館は3時30分まで) 休館日 月曜・火曜日 観覧料 一般200円、小・中学生100円(未就学児および障害者手帳、愛の手帳をお持ちの方と付き添いの方は無料)

中村研一誕生日を記念した無料観覧日 中村研一の誕生日(5月14日)を記念し5月8日(日)は無料で展示をご覧いただけます。 春休み特別企画 自然と色をテーマにした

2つのワークショップです。 「緑地散策&葉っぱの標本づくりワークショップ」 時3月30日(水) 午後1時～2時15分、2時30分～3時45分 対5歳以上の方 「木を触ろう!色を塗ろう!ペインティングワークショップ」 時3月31日(木) 午後1時～4時(入場自由) 他汚れても良い服装でご参加ください

講山本修路さん(現代アーティスト) 定各回15組(当日先着順) 他未就学児は保護者同伴

共通 閩はけの森美術館 ☎042-384-9800 午前10時～午後5時

子育て世帯への臨時特別給付金(支援給付金)

子育て世帯への臨時特別給付金(高校生相当以下1人につき10万円)を未受給の方のうち、令和4年2月以前に離婚等に伴う別居、配偶者死亡、養子縁組または帰国した場合は、対象となる場合があります。詳しくは、市ホームページをご覧ください。 申請期限 4月28日(木) 子育て支援課手当助成係 ☎042-387-9839

Table with 4 columns: 4月の行事, 令和4年7月分の予約, 清里山荘, 小児救急(365日24時間), 24時間テレホンサービス, 東京都・子供の健康相談室

休日診療 受付時間: 午前9時～正午、午後1時～5時 準夜→午後5時30分～9時 ※ 新型コロナウイルス感染症拡大防止のため、診療科目にかかわらず、必ず電話で確認のうえ、受診してください



## 危険

## 有害ごみの分別徹底をお願いします

電池・蛍光灯・水銀体温計・水銀体温計・電球型蛍光灯などの水銀製品やライターは有害ごみです。**燃やすごみ、燃やさないごみ、プラスチックごみ等、他のごみの中に絶対に混入させないでください。**

特にリチウムイオン電池等の混入による発火事故が多発しています。電池やライターは、収集車両や処理施設等での火災や爆発事故を起こす可能性があります。また、水銀製品が混入すると、処理施設の運転が停止して、処理が滞る可能性がありますので、きちんと分別するようご協力をお願いします。

### 有害ごみの日に出してください

ライター 乾電池 蛍光灯(電球型含む) 水銀体温計

コイン型リチウム電池 ボタン電池

※詳しくは、ごみ・リサイクルカレンダーでご確認ください

ボタン電池、モバイルバッテリー、リチウムイオン電池、充電電池等の電池が外せない製品も**有害ごみ**で出してください。  
※電池が外せない旨の張り紙をしてください

電子式たばこ

モバイルバッテリー

電気シェーバー

電動歯ブラシ

掃除機



絶対に他のごみに混ぜないでください！  
混入している場合、収集しません。

### 水銀製品の適切な分別を

昨年度、燃やすごみの中に水銀を含むごみが混入していたことが原因で、浅川清流環境組合可燃ごみ処理施設の排ガス中水銀濃度が、一時的に公害防止基準値(50μg/m<sup>3</sup>N)を超える事態が発生しました。

燃やすごみの中に水銀などの有害物質が混入してしまうと、最悪の場合、焼却炉の稼働停止という事態となり、3市のごみ収集・処理業務にも影響を及ぼし、周辺住民の健康にも多大な影響を及ぼす可能性があります。水銀などの有害物質を含む製品は必ず有害ごみとして分別して出してください。



## 難再生古紙の拠点回収場所が増えました

環境楽習館に拠点回収ボックスを新たに設置しました。市では防水加工された紙や写真、感熱紙などの難再生古紙を拠点回収に出していただくと、資源化処理施設で、トイレトーパーにリサイクルされ、燃やすごみの減量、資源の有効利用につながります。市民の皆さんのご協力により、昨年度は約7.5tの回収量となりました。これからも積極的なご活用をお願いします。

### 〈投入の際の注意〉

- ▷ 難再生古紙専用の拠点回収ボックスになりますので、ざつがみ、雑誌・本、新聞、段ボール、紙パック(内側が白いもの)、シュレッダー紙など通常のご紙は拠点回収ボックスに投入しないでください
- ▷ 難再生古紙をご自宅から出す場合は、燃やすごみとして出してください
- ▷ 個人情報記載されたものを出すことが心配な方は、その部分を切り取ったり、黒く塗りつぶしたりなどの対策を行ってから投入してください

### 難再生古紙拠点回収場所一覧

施設名	開館時間
市役所本庁舎 保健センター	午前8時30分～午後5時 ※休館日=土曜・日曜・祝日、年末年始
市役所第二庁舎	午前8時30分～午後5時 日曜日(翌日の月曜日が祝日のときは、前日の土曜日に振り替え)は午前9時～午後1時 ※閉庁日=土曜・祝日、年末年始
公民館貫井北分館 公民館緑分館 公民館本館 公民館貫井南分館 公民館東分館	午前9時～午後10時 ※休館日=毎月第1・3火曜日、年末年始
婦人会館	午前9時～午後10時 ※休館日=毎月第2・4月曜日(休館日が祝日のときは、翌日に振り替え)、年末年始
栗山公園 健康運動センター	午前9時～午後9時 ※休館日=毎月第2月曜日(休館日が祝日のときは、翌日に振り替え)、年末年始 ※3月31日までは臨時休館のため回収を一時中止しています
前原町西之台会館 桜町上水会館	午前9時～午後10時 ※休館日=毎月第2・4水曜日(休館日が祝日のときは、翌日に振り替え)、年末年始
環境楽習館(新規)	午前9時～午後5時 ※休館日=火曜日(休館日が祝日のときは、翌日に振り替え)、夏期(8月1日～31日)、年末年始



リユース リユース リサイクル

ごみ・リサイクルカレンダーは  
お手元に届きましたか



令和4年度版のごみ・リサイクルカレンダーを、市内すべての世帯・事業所に配布しました。

このカレンダーは、収集日ももちろん、ごみの分別方法やその他ごみに関する情報が掲載されている、ごみ・資源物に関する総合冊子です。地区ごとに作成していますので、表紙に記載されている地区が合っているか必ず確認してください。

まだお手元に届いていない方や、お住まいの地区と異なる冊子が配布された場合は、ごみ対策課へご連絡ください。

（配布業者（㈱トーカンエクスプレス）に直接連絡も可能です。☎03-3364-8566＝土曜、日曜、祝日を除く午前9時～午後6時）

※小金井市点訳サークルのご協力により、点字カレンダーを用意しています。ご希望の方はごみ対策課までご連絡ください。



お住まいの地区と  
合っているか  
ご確認ください

粗大ごみの申し込みはお早めに

引っ越しシーズンは、粗大ごみの申し込みが多く、受け付けから収集までに日数がかかりますので、早めに準備し、引っ越し日のおおむね3週間前までに申し込んでください。申し込みは、粗大ごみ受付センターまたはごみ対策課窓口で受け付けます。なお、粗大ごみの収集は、有料で申し込み制です。



【ご利用の流れ】

- ①品目・個数・大きさを確かめてお申し込みください。その際、手数料と収集予定日をお伝えします。
  - ②手数料分の粗大ごみ処理券（シール）を処理券取扱店で購入してください。
  - ③品物ごとにシールを貼って、収集予定日の午前8時30分までにごみ置き場に出してください。
- ※品目によっては市で収集できないものがあります。必ず事前にお問い合わせください
- ☎粗大ごみ受付センター（☎042-387-9829＝午前8時30分～午後5時15分。土曜・日曜日、年末年始を除く）



ごみ指定収集袋の交付場所が変わります（減免対象世帯）

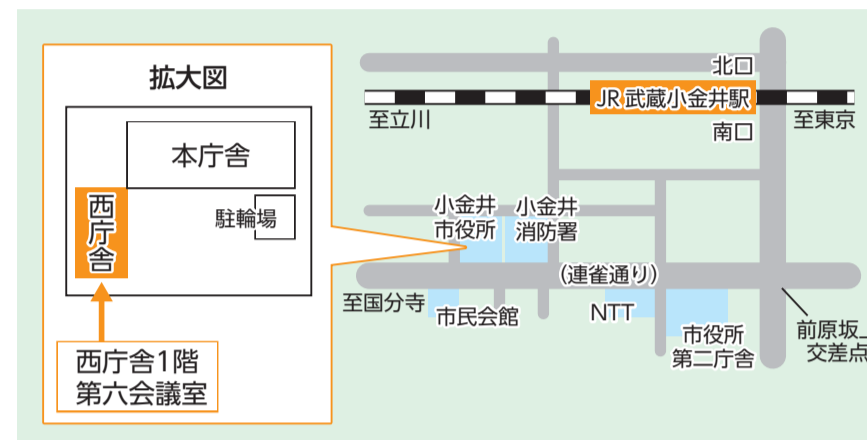
令和4年度版のごみ指定収集袋を、減免対象世帯に対して、一定の枚数を無料で交付します。令和4年3月1日時点で対象の方には、3月14日に通知を発送しました。最近対象となった方や通知が届かない方は、ご連絡ください。また、感染拡大防止のため、地区別の申請日を設けています。詳しくは通知または市ホームページをご覧ください。

☞市役所西庁舎1階第六会議室（本町6-6-3）

☞対下表のいずれかに該当する世帯

☞▷4月以降、年度途中で申請した場合は、週単位で換算した枚数の交付となります▷交付する枚数が多くなりますので、マイバッグなどを持参してください▷交付枚数など、詳しくはお問い合わせください

☞☞3月17日（木）～31日（木）午前9時～午後4時（土曜・日曜・祝日を除く）に、申請書に必要事項を明記し、押印のうえ、交付場所へ持参してください



減免対象世帯
生活保護受給世帯、中国残留邦人等支援給付受給世帯
児童扶養手当受給世帯
特別児童扶養手当受給世帯
遺族基礎年金のみの受給世帯
老齢福祉年金受給世帯
令和3年度市民税非課税世帯のうち、次のいずれかの交付を受けている方が属する世帯
▷身体障害者手帳1級または2級
▷愛の手帳（療育手帳）1度または2度
▷精神障害者保健福祉手帳1級

令和4年度版ごみ・リサイクルカレンダー表紙絵等の作品入賞者決定

今回は251作品の応募がありました。たくさんご応募いただきありがとうございました。

応募作品に対し、ごみ対策課での一次選考、廃棄物減量等推進審議会での最終選考を行った結果、次の方々が入賞しました。

なお、応募作品を市ホームページに公開しています。

作品入賞者

【表紙絵】

▷佐藤花純さん（緑小学校4年生）

【裏表紙絵】

▷小町彩寧さん（緑小学校6年生）

▷東山雪花さん（第一小学校5年生）

▷青山昂生さん（第二小学校4年生）

▷堀杏莉さん（第二小学校4年生）

▷宮原涼乃さん（南小学校4年生）



市長と佐藤花純さん（表彰式にて）

ぜひホームページでみんなの応募作品をご覧ください

不燃・粗大ごみ積替え・  
保管施設建設工事の進捗状況をお知らせします

市では現在、二枚橋焼却場跡地で不燃・粗大ごみ積替え・保管施設の建設工事を施行しています。現場では外装工事を終え、内装工事、外構工事を進めている状況です。5月末ころにはおおむね工事を完了し、6月からさまざまな完了検査や予備性能試験を始める予定です。竣工は7月29日を予定しています。



事業用大規模建築物等を  
所有する方へ

事業用大規模建築物等の所有者は、小金井市廃棄物の処理及び再利用の促進に関する条例第20条および同施行規則第10条、第11条の規定に基づき、毎年5月末日までに廃棄物管理責任者選任（変更）届および廃棄物の減量及び再利用に関する計画書兼実績報告書等を提出していただく必要があります。詳しくは、市ホームページをご覧ください。

ごみの減量と資源化の促進を図るため、ご協力をお願いします。

☞事業用の用途に供する延床面積1,500㎡以上で、市長が特に必要と認める建築物等の所有者

■提出方法 提出書類（市ホームページからダウンロード可）を、郵送または直接、ごみ対策課へ



ごみ減量大作戦！



4月から、プラスチックに係る資源循環の促進等に関する法律が施行されます。これは、海洋プラスチックごみ問題、気候変動問題、諸外国の廃棄物輸入規制強化等への対応を契機として、多様な製品に使用されているプラスチックを減らすとともに、国内における資源循環を一層促進するために導入するものです。

その中で、特に市民生活に影響が出るものとして、対象の業種（小売店や飲食店等）からの商品の販売またはサービスの中で、消費者に無償で提供されるもの、主にスプーン、フォーク、ヘアブラシおよび衣類用ハンガー等、プラスチック製の計12製品を指定して使用の合理化を図ることとしています。例えば、有償での提供、使用しない場合のポイント還元、別の素材による製品の提供等、事業者により対応が異なると思います。

市民の皆さんも、使用しないものは断る、手持ちの物で代用する等、ごみを出さないライフスタイルへの転換を図りましょう。



ごみゼロ化推進員大募集！

ごみゼロ化啓発部会

ごみの減量にかかわりのある啓発活動を企画・実施しています。

事業所部会

事業所にかかわりのあるごみの減量施策を検討・実施しています。

まち美化部会

駅周辺で毎月1回行う清掃活動など、まちの美化やごみの減量にかかわりのあるキャンペーンを実施しています。

- ☞ごみ問題、まちの美化などに関心がある方
- 活動内容 キャンペーンやイベントへの参加、勉強会や研修会、ごみの分別やごみに関する相談など
- 報酬 無料



路上禁煙地区清掃活動の様子

最終処分場をもっと知ろう

最終処分のご理解・ご協力に感謝申し上げます

多摩地域25市1町のごみは、本市も加入している東京たま広域資源循環組合が管理・運営する二ツ塚廃棄物広域処分場で最終処分されています。可燃ごみを燃やした後に出る焼却灰を、処分場内にあるエコセメント化施設に搬入し、エコセメントにリサイクルしています。エコセメントは、道路の側溝や縁石といった土木・建築工事等、さまざまな用途に使用ことができ、市内の道路工事などにも利用されています。施設が所在する日の出町の皆様のご理解・ご協力に心から感謝申し上げます。

これまでの経緯

日の出町二ツ塚廃棄物広域処分場は、平成10年1月に開設され、平成25年度には埋め立てを終了する予定でした。しかし、多摩地域に新たな最終

処分場の建設用地の確保が困難であることから、可能な限り同処分場の使用年数を延伸する必要が出てきました。

そのため、平成18年度に焼却灰をセメントの一部として再生利用する、東京たまエコセメント化施設を設置し、リサイクルすることで埋立処分量を大幅に減少させました。この結果、最終処分場を大幅に延命することができています。

私たちにできること

私たちの生活の中でごみは必ず発生し、その後必ず処理を伴います。最終処分場の長期安定的な運営と日の出町の皆様の負担を軽減するためには、さらなるごみの減量と分別の徹底が大切です。市民の皆様のご理解・ご協力をお願いします。



# 3市(日野市・国分寺市・小金井市)の可燃ごみ共同処理の状況について

3市で設立した浅川清流環境組合可燃ごみ処理施設は、令和2年4月1日から本格稼働を開始し、約2年が経過します。今回は、3市の市民等で構成する3市ごみ減量推進市民会議、同施設の運営状況および3市共同施策の状況についてお知らせします。

## 3市ごみ減量推進市民会議

3市ごみ減量推進市民会議とは	3市ごみ減量推進市民会議は、平成30年4月20日付「3市ごみ減量推進市民会議設置に向けた協定書」に基づき、平成30年7月24日に設置しました。以来、3市の市民がごみ減量施策や情報発信等についての検討や意見交換等を行っています。
各グループから3市への提案	<p>情報発信・環境学習グループ</p> <p>①浅川清流環境組合可燃ごみ処理施設を見学する際の児童等への啓発 ②可燃ごみ処理施設の現況や、ごみ減量等に関する情報発信の推進 ③3市の市長から市民に向けたメッセージ ④3市市民会議としてのメッセージ</p> <p>ごみ減量施策グループ</p> <p>①3市の焼却ごみ量（可燃ごみ）ゼロを最終目標とした3市の現状を含む「ごみ減量・資源化に向けた重点施策」 ②「重点施策」をもとに、各市で様々な施策の検討を行うこと</p>
市民会議からのメッセージ	<p>3市連携し、さらなる可燃ごみの減量を！</p> <p>3市共同可燃ごみ処理施設が、令和2年4月から本格稼働しました。ごみ処理の広域化は、コストの削減等のメリットがある反面、施設周辺の皆様には、焼却量の増加、運搬車両の増加等の影響もあり、ご負担をおかけしています。この施設の共同利用には、施設周辺の皆様のご理解・ご協力があって成り立っております。私たち3市ごみ減量推進市民会議（以下「市民会議」という。）は、3市の市民を代表し、施設周辺の皆様に、改めて深く感謝申し上げます。令和2年から国内で深刻化した新型コロナウイルスの波動的な感染拡大により、市民生活にも大きな影響が及んだため、廃棄量は増加していますが、今年度第3四半期までの一人1日当たりの排出量は、前年比わずかながら減少し、3市の皆様には、ご理解とご協力を頂いていることに感謝申し上げますとともに、改めてお願い申し上げます。</p> <p>3市の皆様、施設周辺の皆様のご負担を少しでも軽減するため、さらなる可燃ごみの減量に努めましょう</p> <p>市民会議は、2050年までに3市の焼却ごみをゼロに近づけることを目的とし、引き続き、市民目線でごみ減量施策および施設稼働状況等の3市の皆様への情報提供について、行政にさまざまな提案を行ってまいります。</p>



日野市長(左)、宮脇委員長(右)

## 浅川清流環境組合可燃ごみ処理施設運営状況

浅川清流環境組合可燃ごみ処理施設へのごみ搬入量 (単位：t) 一人当たりの排出量

	令和3年度		増減
	令和2年度 4月～12月分	令和3年度 4月～12月分	
日野市	23,784.36	23,261.86	▲522.50
国分寺市	14,225.40	13,496.99	▲728.41
小金井市	10,740.88	10,793.30	52.42
合計	48,750.64	47,552.15	▲1,198.49

	令和2年度		令和3年度	
	10月1日現在の人口(人)	一人当たりの排出量(kg)	10月1日現在の人口(人)	一人当たりの排出量(kg)
日野市	186,992	127	187,293	124
国分寺市	126,432	113	127,683	106
小金井市	123,427	87	124,646	87
合計	436,851	112	439,622	108

※焼却する搬入物の品目は、市によって異なります

浅川清流環境組合可燃ごみ処理施設は本格稼働開始以降、順調に運転を続けています。なお、令和2年度に水銀を含むごみが混入していたことが原因で、組合が定める公害防止基準値を一時的に超過したことに對し、現在も3市で再発防止に取り組んでいます。

## 3市共同施策の状況

### 水銀回収キャンペーン実施結果

■実施期間 令和3年10月1日～12月28日 (単位：個)

	体温計	温度計	血圧計	その他	合計
日野市	171	5	9	6	191
国分寺市	87	3	7	0	97
小金井市	55	5	4	1	65
合計	313	13	20	7	353

### 使い捨てコンタクト空ケース回収

空ケース拠点回収量 3市累計

日野市：216.58kg  
(空ケース216,580個分)

国分寺市：89.73kg  
(空ケース89,730個分)

小金井市：185.06kg  
(空ケース185,060個分)

※令和4年1月末現在

### 食品ロス削減啓発POP「てまえどり」

食品ロス削減のため、株式会社セブン-イレブン・ジャパンと連携して、市内店舗内の食品売り場の一部に、期限が近い手前の商品から取っていただくよう、食品ロス削減啓発POPを設置しました。



## 市長メッセージ

浅川清流環境組合の可燃ごみ処理施設の本格稼働開始から、約2年が経ちました。この間、施設として安定稼働が出来ることにつきまして、施設周辺にお住まいの皆様をはじめ、ごみの削減にご協力いただいている3市の皆様に改めて感謝申し上げます。今後も、共同処理を行う国分寺市・小金井市としっかりと連携し、3市市民会議より提案いただいた内容を具現化し、持続可能かつ将来的な「ごみゼロ社会」をめざして、3市でさらなるごみ減量を実現できるよう、それぞれの市民のお力もいただきながら、真摯に取り組んでまいります。引き続きのご協力をよろしくお願いいたします。

日野市長 大坪 冬彦

浅川清流環境組合可燃ごみ処理施設については、令和2年4月の本格稼働から順調に運営が行われておりますが、これも施設周辺をはじめ日野市民の皆様のご理解・ご協力による賜物と改めて感謝申し上げます。本市といたしましても、ごみの分別徹底とさらなる減量・資源化に継続して取り組むことで、施設周辺の環境負荷を低減し、「清潔で環境にやさしい循環型都市」をめざしてまいります。国分寺市民、事業者の皆様におかれましては引き続きご理解とご協力をお願いいたします。

国分寺市長 井澤 邦夫

浅川清流環境組合可燃ごみ処理施設につきましては、令和2年4月に稼働が開始され、2年が経過しようとしています。この間大きな事故もなく、安定した稼働が出来ることにつきまして皆様にご報告するとともに、改めて、施設周辺にお住まいの皆様をはじめとする日野市民の皆様および関係者の皆様へ深く感謝申し上げます。引き続き小金井市民および事業者の皆様には、スローガン「循環型都市『ごみゼロタウン小金井』～ごみを出さないライフスタイルへ～」のもと、発生抑制を最優先とした3Rを推進し、さらなるごみの減量、資源化に取り組んでいただくよう、ご理解・ご協力をお願いいたします。

小金井市長 西岡 真一郎