



4.4.1 現在

世帯数 62,449(225増) 男 61,199 (1増)
人口 124,539(118増) 女 63,340(117増)

※ 世帯数および人口は、住民基本台帳によるものであり、外国人住民の方を含みます。()内は前月比



ホームページ <https://www.city.koganei.lg.jp/>
モバイル(携帯電話)版 <http://www.city.koganei.lg.jp/m/index.html>

イベント等の最新情報については、事前に各担当部署や主催者にお問い合わせいただくか、市ホームページをご確認ください。

令和4年度定期予防接種事業

詳しい日程・会場・申込方法等は、随時、市報に掲載します。☎健康課(☎042-321-1240)

種目	接種対象年齢	標準的な接種年齢	接種方法・回数	実施期間 集団・個別	種目	接種対象年齢	標準的な接種年齢	接種方法・回数	実施期間 集団・個別		
BCG	1歳未満	5～8か月未満	経皮1回	通年随時 個別接種	ヒブ	初回接種	2か月～5歳未満	2～7か月未満	27日以上おいて皮下3回		
四種混合(ジフテリア・百日せき・破傷風・ポリオ)	I期	3～90か月(7歳6か月)未満	20日以上おいて皮下3回			追加接種	初回接種終了後7～13か月	初回接種終了後7か月以上おいて皮下1回			
			初回接種終了後12～18か月未満		初回接種終了後6か月以上おいて皮下1回	子宮頸がん	小学校6年生～高校1年生相当の女子	中学校1年生の女子	▷2価=1回目から1か月後、6か月後に1回ずつ計3回筋肉注射 ▷4価=1回目から2か月後、6か月後に1回ずつ計3回筋肉注射		
ジフテリア・破傷風混合	II期	11・12歳	11歳		皮下1回				水痘	初回 追加	12～36か月(3歳)未満
麻しん・風しん	I期	12～24か月未満	皮下1回		B型肝炎ワクチン	1歳未満	2～9か月未満	27日以上間隔をおいて皮下に2回接種後、第1回目の接種から139日以上間隔をおいて皮下に1回			
									II期	就学前の1年間(年長組)	日本脳炎
小児肺炎球菌	初回接種	2か月～5歳未満	2～7か月未満		27日以上おいて12か月未満に皮下3回	II期	9～12歳	9歳	皮下1回		
			追加接種		12～15か月未満					初回接種終了後60日以上おいて生後12か月以降に皮下1回	
インフルエンザ	65歳以上または60～64歳で、心臓・じん臓・呼吸器の機能障害またはヒト免疫不全ウイルスによる免疫機能に障がいがある方(身体障害者手帳1級相当)	皮下1回	10月～1月 個別接種		高齢者肺炎球菌	過去に接種歴がない方で、次のいずれかに該当する方 ▷60～64歳で、心臓・じん臓・呼吸器の機能障害またはヒト免疫不全ウイルスによる免疫機能に障がいがある方(身体障害者手帳1級相当) ▷令和4年度中に65・70・75・80・85・90・95・100歳の方	筋肉または皮下1回				

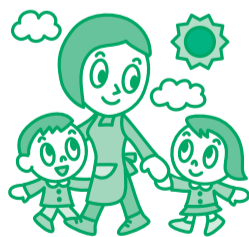
※▷本市は、国で示された標準的な接種年齢で実施します。法律の改正などにより、実施内容等に変更が生じる場合があります▷実施場所は契約医療機関です▷子宮頸がんは令和7年3月31日までの期間に限り、平成9年4月2日～18年4月1日生まれの女性の方も接種可能です

おたふくかぜワクチンの予防接種費用の一部を助成

市では、おたふくかぜの流行の発生を防ぐとともに、おたふくかぜのウイルスが感染することで起こるムンプス難聴などの合併症を予防するため、費用の一部を助成します。

時令和5年3月31日(金)まで
対1歳以上2歳未満の方※過去におたふくかぜワクチンを2回以上接種したことがある方を除く■接種(助成)回数1回※予防効果を確実にす

るため2回接種が推奨されています■自己負担額3,500円※生活保護世帯の方は、減免制度があります☎電話で市内の契約医療機関(右表)へ☎健康課(☎042-321-1240)



町名	医療機関名	電話番号	町名	医療機関名	電話番号
東町	さいとう医院	380-5510	本町	小金井ファミリークリニック	382-3633
	うちやまクリニック	382-1715		武蔵小金井駅前こどもクリニック	387-5533
梶野町	東小金井クリニック	0422-56-8630		丸茂医院	383-2232
	久滋医院	383-2078		あらたこどもクリニック	380-0033
	東小金井くろだ内科医院	0422-53-5666		久我治子クリニック	384-3461
	東小金井駅前こどもクリニック	387-1030		すず木小児科・アレルギー科	401-2410
	ひがこ北口内科クリニック	401-2353		小金井メディカルクリニック	401-2938
緑町	かわべ内科クリニック	401-1860		三枝耳鼻咽喉科・小児科医院	381-8221
	待山医院	384-5421		武蔵小金井クリニック	384-0080
中町	山崎内科医院	381-1462		むさこのもりクリニック小児科内科	316-3085
	宮本内科医院	381-2219	共立診療所	383-5111	
前原町	前原診療所	381-1702	桜町	桜町病院	383-4111
	野村医院	381-0987	貫井北町	くろだ内科クリニック	386-7288
			貫井南町	竹田内科クリニック	381-6627

※表中、電話番号は市外局番042を省略しています

道路の異常等をLINEで教えてください

スマートフォンアプリのLINEから、市が管理する道路の破損や陥没等の情報提供を受け付けています。

■登録方法スマートフォンにLINEアプリをダウンロードし、LINEの友だち追加から、LINE ID「@113vqnnz」で検索または右記を読み取り「小金井市道路管理課」を追加



登録はこちら

他▷提供いただいた情報の対応状況等は適宜市ホームページに公開します。個別の返信・回答はしません▷緊急時は市役所代表(☎042-383-1111)へご連絡ください▷提供いただいた情報は、補修等の参考に活用することを目的としており、必ず補修等を行うものではありません

☎道路管理課道路管理係(☎042-387-9849)

information

お知らせ

委員選任結果

公募委員選考基準等により、次の公募市民の方々を委員に選任しました。

【環境審議会】

▽橋本修さん、羽田野勉さん、中里成子さん、田頭祐子さん

▽環境政策課環境係 (☎042-387-9817)

【小金井みんなの給食委員会】

▽澁谷聖子さん、奥山倫子さん、宇野祐子さん

▽学務課保健給食係 (☎042-387-9874)



芸術文化振興計画推進委員会委員募集

芸術文化の推進、芸術文化振興計画の評価等について、検討・協議します。

対市内在住で、令和4年4月15日現在18歳以上の方

定3人(選考)

任期委嘱日から2年間(年3回程度開催)

報酬1万円(1回)

他▽市が設置する附属機関等の委員は、原則2つまで▽小

論文は返却します▽選考基準・方法等詳細はお問い合わせください

【5月13日(消印有効)】までに、直接または郵送で小論文(800字以内・課題「コロナ禍における芸術文化の推進について」)・住所・氏名・年齢・性別・職業・電話番号を明記し、コミュニティ文化課文化推進係(〒184-8504住所不要・市役所第二庁舎4階☎042-387-9923)へ

令和4年度総合防災訓練の実施日が決定

実施日11月6日(日)

所第一中学校

▽地域安全課防災消防係(☎042-387-9807)



パブリックコメントの検討結果

このたび、寄せられた意見の検討結果およびその理由がまとまりましたので、お知らせします。

【都市計画マスタープラン(素案)】

意見募集期間令和3年12月15日～1月21日

意見数・人数430件・314人

公開場所等都市計画課(市役所第二庁舎5階)、市役所第二庁舎1階受付、情報公開

コーナー(同6階)、主な市内公共施設、市ホームページ

【交通安全計画(素案)】

意見募集期間令和3年12月15日～1月21日

意見数・人数2件・2人

公開場所等交通対策課(市役所第二庁舎5階)、市役所第二庁舎1階受付、情報公開コーナー(同6階)、主な市内公共施設、市ホームページ

【のびゆく子どもプラン小金井(第2期子ども・子育て支援事業計画)(素案)】

意見募集期間1月11日～2月10日

意見数・人数32件・6人

公開場所等子育て支援課(市役所第二庁舎3階)、保育課(同3階)、児童青少年課(同4階)、市役所第二庁舎1階受付、情報公開コーナー(同6階)、主な市内公共施設、市ホームページ

子育て支援課子育て支援係(☎042-387-9836)

公開場所等交通対策課(市役所第二庁舎5階)、市役所第二庁舎1階受付、情報公開コーナー(同6階)、主な市内公共施設、市ホームページ

【COCOバス再編計画(案)・COCOバス運行ガイドライン(案)に対するパブリックコメント募集】

市内の交通状況や市民ニーズを踏まえ、COCOバスの総合的な見直しを行い、同計画案・同ガイドライン案を作成しました。

対市内在住・在勤・在学の方、市内に事務所や事業所を

有する法人その他の団体

【公開・募集期間】4月25日(月)～5月31日(火)

公開場所等交通対策課、市役所第二庁舎1階受付、情報公開コーナー(同6階)、主な市内公共施設、市ホームページ

【検討結果の公表】7月(予定) ※検討結果と意見内容を公表します。意見への個別の回答は行いません

【提出方法】募集期間内に、住所・氏名・施策名称・意見を明記し、直接、郵送(必着)、ファクスまたは市ホームページから交通対策課交通対策係(〒184-8504住所不要・市役所第二庁舎5階☎042-387-9850 FAX042-387-2611)へ

COCOバス再編計画案・運行ガイドライン案に関する地域説明会

時所 下表のとおり

対市内在住・在勤・在学で16歳以上の方

定各回20人(多数抽選)

他▷手話通訳あり▷定員に満たない場合は当日受け付けを実施

【4月15日～25日(必着)】に、郵送、ファクス、Eメールまたは直接、参加希望場所・住所・氏名・年齢・電話番号・メールアドレス・手話通訳の有無を明記し、交通対策課交通対策係(〒184-8504住所不要・市役所第二庁舎5階☎042-387-9850 FAX042-387-2611)へ



Table with 2 columns: とき (Time) and ところ (Location). Rows include dates from 5月14日 to 5月15日 and locations like 公民館緑分館, 公民館東分館, etc.

◆◆各種審議会等の開催日程◆◆

Table with 5 columns: 名称 (Name), とき (Time), ところ (Location), 内容 (Content), 問合せ (Contact). Rows include 都市計画マスタープラン策定委員会, スポーツ推進審議会, 森美術館運営協議会.

※感染症拡大防止のため、傍聴については事前にお問い合わせください

住野英進氏 副市長を退任

住野英進氏が、令和4年3月31日をもって副市長を退任しました。

同氏は、平成31年4月に



副市長に就任し、以来3年にわたって、市政発展のために尽力されました。

副市長に小澤賢治氏が就任

小澤賢治氏が、令和4年第1回市議会定例会において、議会の同意を得て、副市長に就任しました。

なお、任期は4月1日、令和8年3月31日までの4年間です。

【略歴】

小澤賢治(おざわ・けん)



じ)氏 平成8年4月東京都に入り、水道局サービス推進部担当課長、水道局総務部総務課長(統括課長)を歴任。48歳。東京都調布市在住。

計画を策定

①産業振興プラン

産業振興のめざすべき方向性や取り組みを整理するため、同プランを策定しました。

②農業振興計画

農業振興のめざすべき方向性や取り組みを整理するため、同計画を策定しました。

③市立図書館基本計画

市立図書館運営方針(改訂版)の後継計画として同計画を策定しました。

閲覧場所等市役所第二庁舎

1階受付、情報公開コーナー(同6階)、主な市内公共施設、市ホームページ

図書館本館

建築物等の解体・補修時には石綿含有建材の調査が必要で

大気汚染防止法の改正により、建築物等の解体・補修時には石綿含有建材の事前調査および調査結果の報告が義務づけられました。

詳細は、市ホームページをご覧ください。

国民健康保険・後期高齢者医療保険

人間ドック等の費用を一部補助

30歳以上75歳未満の国民健康保険被保険者の方および後期高齢者医療保険被保険者の方の人間ドック等の受診費用を、一部補助しています。

補助金額▽人間ドック(日帰りのみ) 11万6千円▽脳ドック 2万円▽簡易ドック 1万円

利用方法 下表の検査機関に予約後、受診日の3日前までに国民健康保険証または後期高齢者医療被保険者証、印鑑を持参し、申請してください※予約時に、小金井市で国民健康保険または後期高齢者医療保険に加入していることを申し出

て、受診費用の確認をしてください

他▽同一年度内に、人間ドックの補助と市が実施する健康診査(特定健康診査または後期高齢者医療健康診査)の両方を受けることはできません▽人間ドックの健診結果は、市が実施する健康診査の結果として使用します▽国民健康保険税または後期高齢者医療保険料の滞納者は利用制限があります

Table with 4 columns: 病院名, 区分, 検査費用, 電話番号. Lists various hospitals and their services.

環境政策課環境係(042-387-9881)をご覧ください。

新型コロナウイルス感染症対策 水道料金・下水道使用料の支払猶予の受付延長

感染症拡大の影響による離職や収入の減少等により、一時的に上下水道料金の支払いが困難になった方を対象に、申し出の日から最長1年間の支払いを猶予します。

受付期間 9月30日(金)まで

問 都水道局多摩お客さまセンター(ナビダイヤル0570-091-101、042-548-1510)

新型コロナワクチン3回目接種

予約なしで接種が受けられます

当日にならないと予定が分からない方なども接種が受けられるよう、予約がない方の接種を受け付けています。
5月7日までの毎週水曜・土曜日午後2時～5時
第一大久保ビル(旧西友小金井店)
使用するワクチンモデルナ社製ワクチン
接種日時時点で18歳以上の2回目

接種終了後6か月以上経過した方
3回目用接種券および本人確認書類(運転免許証、健康保険証、マイナンバーカード等)
新型コロナウイルス感染症対策小金井市コールセンター(042-316-7666、聴覚に障がいがある方など=fax042-316-7667) ※土曜・日曜・祝日を含む午前9時～午後5時

写真ニュース

子どもオンブズパーソンが就任

4月5日に、子どもオンブズパーソン委嘱式を行いました。委員には半田勝久さん(写真右から2人目)、村井朗子さん(写真右)が就任し、任期は4月1日～令和7年3月31日の3年間です。

今後、子どもの権利侵害に対する相談・救済に取り組んでいただきます。



国民健康保険 出産育児一時金・葬祭費を支給

〈出産育児一時金〉

国民健康保険被保険者が出産した場合に支給します。(出産日の翌日から2年以内に申請してください)

妊娠85日以上の出産が対象です(死産、流産の場合でも支給)

1年以上社会保険の本人であった方が、国民健康保険の資格取得から6か月以内に出産した場合は、以前加入していた社会保険から支給される場合があります

■支給額45万円

※出産育児一時金直接支払制度をご利用の場合は、その差額が振込額となります

申請書類等▽印鑑▽国民健康保険証▽母子健康手帳(死産、流産、海外出産の場合は医師の証明書)▽通帳など振込先がわかるもの

▽医療機関が発行した直接支払い利用(非利用)に関する合意文書▽医療機関発行の領収書等▽旅券・航空券等の海外に渡航した事実が確認できる書類(海外出産の場合のみ)

※海外出産の場合は各書類の和訳文

〔出産育児一時金 直接支払制度〕

市が42万円を上限として、出産育児一時金を病院等に直接支払うこと、被

保険者が、出産時に医療機関に支払う際の負担を軽減することを目的とした制度です。

ご希望の方は、出産する予定の病院等で手続きが必要です。詳しくは、直接、病院等にお問い合わせください。

〔出産育児一時金貸付制度〕

出産予定日の1か月前から申請を受け付けます。詳しくは、お問い合わせください。

〈葬祭費〉

国民健康保険被保険者が亡くなった場合、葬祭を行った方に支給します。(葬祭日の翌日から2年以内に申請してください)

※社会保険の本人であった方が、国民健康保険の資格取得から3か月以内に死亡した場合は、以前加入していた社会保険から支給される場合があります

■支給額5万円

申請書類等▽印鑑▽国民健康保険証▽申請者が葬祭を行ったことを証する書類(領収書等)▽通帳など振込先がわかるもの

◇共通◇

問 保険年金課国民健康保険係(市役所第二庁舎2階)

042-387-9883

令和4年度予算のあらまし

一般会計
特別会計
公営企業会計

総額714億3,690万円

「いかそうみどり 増やそう笑顔 つなごう人の輪 小金井市」

予算説明書等の資料は、図書館本館および情報公開コーナー（市役所第二庁舎6階）で閲覧できるほか、市ホームページでも公開しています。

なお、「令和4年度歳入歳出予算事項別明細書」（1部1,800円）は、財政課で販売しています。

問 財政課財政係（市役所本庁舎2階 ☎042-387-9802）

各会計予算の状況

(単位：千円)

会計別	区分	令和4年度(A)	令和3年度(B)	増減(A)-(B)	増減率
一般会計		46,688,000	45,350,000	1,338,000	3.0%
特別会計		22,176,064	21,428,048	748,016	3.5%
	国民健康保険特別会計	10,426,977	10,105,218	321,759	3.2%
	介護保険特別会計	8,861,767	8,598,825	262,942	3.1%
	後期高齢者医療特別会計	2,887,320	2,724,005	163,315	6.0%
公営企業会計		2,572,836	2,485,375	87,461	3.5%
	下水道事業会計	2,572,836	2,485,375	87,461	3.5%
合計		71,436,900	69,263,423	2,173,477	3.1%

※下水道事業会計の予算の規模は、支出予算の総額としています

令和4年度主な事業一覧

(単位：千円)

自然と都市が調和した人に優しいまち（環境と都市基盤）	
住宅用新エネルギー機器等普及促進補助金：市民が設置した太陽光発電機器、その他の住宅用新エネルギー機器等の購入費用の一部を補助します。	10,045
次世代自動車普及促進補助金：市民等に対し次世代自動車（電気自動車・プラグインハイブリッド自動車・燃料電池自動車）の購入費用の一部を補助します。	3,200
環境啓発に要する経費：東京学芸大学と連携し、四小・東小・本町小での環境教育事業、子ども環境ワークショップ、森林教育事業等の環境啓発を図ります。	7,904
緑地LED灯具交換修繕：環境負荷の低減および安全で安心な環境の整備を目的とし、公園灯のLED化を実施します。	1,362
市立公園民間活力導入支援委託料：市立公園の管理に民間活力を導入するための支援を委託します。	4,675
都市公園等の整備に要する経費：三菜公園整備工事、梶野公園整備工事を実施します。	62,743
浅川清流環境組合負担金：日野市、国分寺市および本市の3市による可燃ごみの共同処理を行うため、構成市として、可燃ごみ処理施設の整備・運営事業に要する費用を負担します。	356,640
清掃関連施設整備に要する経費：不燃・粗大ごみ、資源物の処理について、施設の老朽化等を考慮し、循環型社会の形成に資する施設の再配置を進め、適正処理の維持を図ります。	905,939
不燃・粗大ごみ積替え・保管施設運営管理委託料：不燃・粗大ごみ積替え・保管施設稼働に伴い、運営管理およびリユース事業を委託します。	79,640
都道134号線整備に要する経費（第三次みちづくり・まちづくりパートナー事業）：拡幅整備に係る用地取得、物件補償、電線共同溝補修委託、事業予定地管理に伴う整備工事、引継補修工事等を行います。	128,292
主要地方道15号線整備に要する経費：小金井街道（JR中央線以南から原坂上交差点までの区間）の拡幅整備に係る用地取得、物件補償、引継図書作成委託、電線共同溝点検および台帳作成委託、街路築造工事等を行います。	94,711
都市計画道路3・4・8号線整備に要する経費：拡幅整備に係る用地取得を行います。	28,034
都市計画マスタープラン策定に要する経費：平成14年に策定し、平成24年に見直しを行った同マスタープランについて、令和4年8月に次期マスタープランを策定します。	4,600
木造住宅耐震助成に要する経費：耐震改修促進計画に基づき、木造住宅耐震化の普及促進を図ります。	9,114
特定緊急輸送道路沿道建築物耐震化促進事業助成金：震災時における避難、緊急消火活動および緊急輸送物資の輸送等を確保するため、対象となる道路に沿った建築物の補強設計、耐震改修の費用を助成します。	918,938
ブロック塀等撤去助成金：災害時の通行障害防止および市民の安全確保を目的として、倒壊の恐れのある避難路に面するブロック塀等の撤去に要する費用の一部を助成します。	5,000
市営住宅浴室等改修工事：市営住宅長寿命化計画に基づき、3か年かけて浴室の修繕工事を行います。	40,840
道路新設改良に要する経費：電線共同溝修正設計、市道第345号線、市道第360号線、市道第413号線道路補修工事、市道第787号線歩道拡幅工事、橋りょう長寿命化補修工事（大城堀橋・弁天橋・西之橋）等を実施します。	132,957
東小金井駅北口土地区画整理事業委託料：仮換地の指定、建物等移転、整地、道路築造工事等を行います。	968,000

安心して過ごせる暮らしやすいまち（地域と経済）	
消防団活動に要する経費：消防団の防火帽（83個）を買い換えます。	1,908
災害対策に要する経費：備蓄計画に基づき、食糧、生活必需品、災害用携帯トイレ、医薬品等の備蓄を進めます。	10,592
まちの賑わい創出事業委託料：シティプロモーションの推進および滞在（時間消費）型サービスの創出の取り組みとして、スタンプラリー、道草市、こがねいコモンズに関するイベント等を実施します。	3,969
3市交流連携及び地域資源魅力向上支援委託料：3市（武蔵野市・三鷹市・小金井市）の市民の間での継続的な交流人口の拡大を目標とする事業を実施します。	6,000

心豊かにのびのびと子どもが育つまち（子どもと教育）	
第一小学校増改築等基本計画策定支援委託料：児童数の増加および35人学級への対応のため、一小、三小、東小について増改築等基本計画を策定します。	8,910
学校施設整備に要する経費：トイレ改修工事、防水改修工事、給食室空調設備設置工事等を行います。	183,457
GIGAスクール環境整備事業：市立小・中学校で運用するクロームブック端末について児童生徒増加分および故障対応分を追加購入し、また、教室増への対応としてアクセスポイントの増設等を行います。	55,499
学校給食に要する経費：給食用強化磁器食器、回転釜、オープンを購入します。	18,235
学校給食調理委託料：すでに委託化している中学校5校、小学校5校に加え、令和4年4月から三小の給食調理を委託化します。	296,945
部活動指導業務会計年度任用職員報酬：中学校部活動の今後の在り方について検討を行うため、部活動指導員を1人増員します。	4,240
もくせい教室関連経費：もくせい教室を東京学芸大学内の施設に完全移転し、不登校児童・生徒の支援の充実を図ります。	4,985
学校運営協議会に要する経費：地域とともにある学校づくりのため、新たに三小、四小、東小、南小、一中に学校運営協議会を設置し、コミュニティ・スクールに指定します。	704

一人ひとりが自分らしく生きることができるとなるまち（文化と生涯学習）	
芸術文化振興計画推進事業に要する経費：第2次芸術文化振興計画を推進するため、芸術文化振興計画推進委員会およびフォーラムを新たに開催します。また、市内文化施設との連携により、事業の拡充を図ります。	3,559
協働理解促進研修委託料：職員の協働への理解を底上げするために研修を行います。	149
放課後子どもプラン事業に要する経費：子どもの安全・安心な居場所作りの充実ならびに活動内容および回数のさらなる発展のため、事業の拡大を図ります。	27,146
地域学校協働活動推進事業に要する経費：三小・四小・東小・南小・一中で新たに地域学校協働活動（地域未来塾など）を実施します。	10,334
ポールウォーキング教室運営委託料：コロナ禍でスポーツをする機会が減少しているため、屋外で誰もが参加しやすいポールウォーキング教室を実施し、市民の健康増進を図ります。	466
スポーツ推進審議会に要する経費：スポーツの推進に関する重要事項を調査審議するための審議会を設置し、スポーツ推進計画を策定します。	2,535

誰もがいきいきと暮らすことのできるまち（福祉と健康）	
保健福祉総合計画策定支援委託料：令和5年度末を計画期間とする現計画（第2期）を改定します。	16,830
福祉サービス総合支援事業委託料：成年後見制度利用促進基本計画に基づき、相談体制の充実を図ります。	20,062
新型コロナウイルス感染症生活困窮者自立支援金支給に要する経費：新型コロナウイルス感染症生活困窮者自立支援金の申請期限および事業期間を延長します。	57,218
福祉総合相談窓口運営委託料：福祉総合相談窓口配置している地域住民の相談を包括的に受け止める場の整備のため包括化推進員（地区担当）を増員します。	14,373
合理的配慮の提供支援に要する経費：事業者による合理的な配慮の提供を努力義務から義務化する機会に、合理的な配慮の提供に必要な費用の一部を助成します。	1,833
医療的ケア児支援に要する経費：医療を要する状態にある児童（医療的ケア児）およびその家族が適切な支援を受けられるよう、協議会を設置します。	464
認知症高齢者グループホーム緊急整備支援事業補助金：認知症高齢者グループホームの整備に要する経費の一部を補助します。	86,880
産後ケア事業委託料：対象月齢の拡大および自己負担額の低減を行い、産後も安心して子育てができる支援体制を確保します。	16,988
多胎児家庭支援事業記念品：対象者と面談し、家庭状況の確認および子育てニーズの把握を行うとともに、育児パッケージを配布します。	1,129
新型インフルエンザ等対策業務継続計画策定支援委託料：新型コロナウイルス感染症の経験を踏まえ、より実状に即したBCPへと改定します。	2,123
新型コロナウイルスワクチン接種に要する経費：新型コロナウイルスワクチンの3回目接種および5歳以上11歳以下の人への接種を行います。	568,433
民間保育所補助金：既存園等に加え、新規開設する4園の認可保育所に対して補助金を交付します。	1,827,406
保育所運営等委託料：4園の認可保育所新規開設により定員の拡充を図ります。	4,154,951
訪問看護委託料：市内保育施設における医療的ケアを必要とする園児の受入体制整備のため訪問看護を委託します。	1,493
子どもの権利推進に要する経費：子どもの権利侵害に対する相談・救済を行うため、第三者性を持った機関として、子どもオムブズパーソンを設置します。	18,787

開かれた市政で誰もが信頼し合えるまち（行政運営）	
庁舎等移転に伴う跡地等活用方策検討支援委託料：新庁舎（仮称）新福祉会館建設に伴い未利用となる跡地等について、今後市民参加により策定を予定する活用計画の指針とするため、活用方策の庁内方針を作成します。	11,875
簡易版電子申請サービス使用料：行政手続のデジタル化を推進するため、簡易版電子申請サービスを本格導入します。	792
文書倉庫ブロック塀改修工事（第3期）：文書倉庫敷地内のブロック塀を改修します。	3,229

次の世代に向けて 責任を持った対応を

小金井市長 **西田真一郎**

新型コロナウイルス感染症による市民生活への影響は令和3年度も続き、本市においては、この間、緊急対応方針を第7弾まで策定し、「いのちを守る」、「暮らしを守る」、「地域を守る」、「市民サービスの基盤を守る」ための取り組みを継続し、特にワクチン接種については最重要と位置付けて接種の促進を図ってきたところではありますが、今後も早期かつ安全なワクチン接種に努めてまいります。

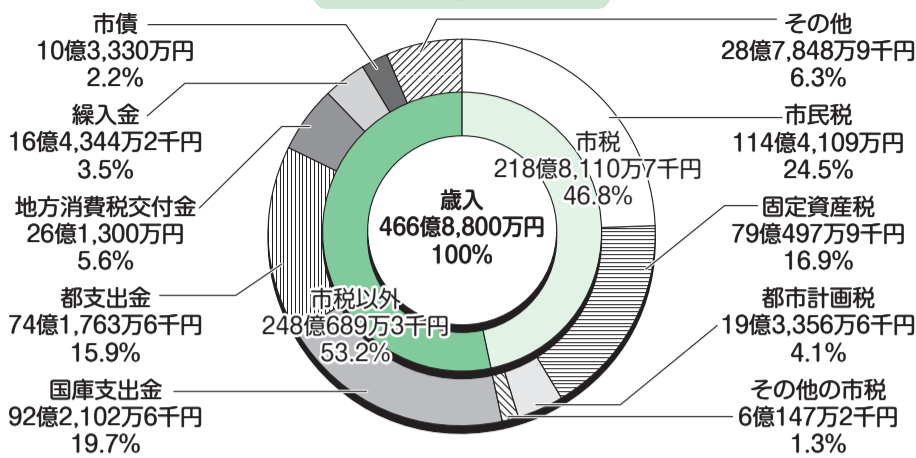
今後の経済の見通しについては、令和4年度中にコロナ禍前の水準に戻るという予測なども見られますが、今しばらくの間は新型コロナウイルス感染症への対応を最優先とする生活が続くことを覚悟し、引き続き、状況を注視し適切な対応に努めてまいります。

令和4年度予算については、新型コロナウイルス感染症により大きく変化した生活を的確に捉え、危機からの回復のため、「ポストコロナ」の新しい生活様式の実践とともに持続的な成長基盤の構築に向けた予算として編成した結果、一般会計の総額は前年度対比13億3,800万円(3.0%)増の466億8,800万円、特別会計および公営企業会計を含めた全会計では前年度対比21億7,347万7千円(3.1%)増の714億3,690万円となりました。

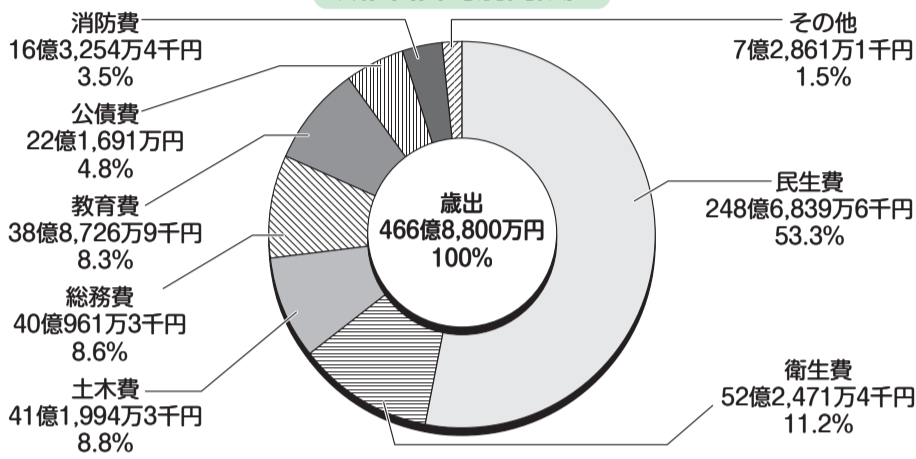
主な事業につきましては、新型コロナウイルスワクチン接種事業をはじめ、不燃・粗大ごみ積替え・保管施設の稼働、子どもオンブズパーソンの設置、小中学校トイレの洋式化や学校施設長寿命化計画を踏まえた計画的な施設整備等が挙げられます。(4面参照)

令和4年度は「困難を克服する新たな年」との認識の下、基礎的自治体の使命を果たすべく、市民の皆様の命と健康を守り、住民福祉の増進を実現していくための取り組みを推進していく決意でございます。あらゆる市民の皆様の笑顔があふれる小金井市で在り続けることができますよう、精一杯努めてまいります。

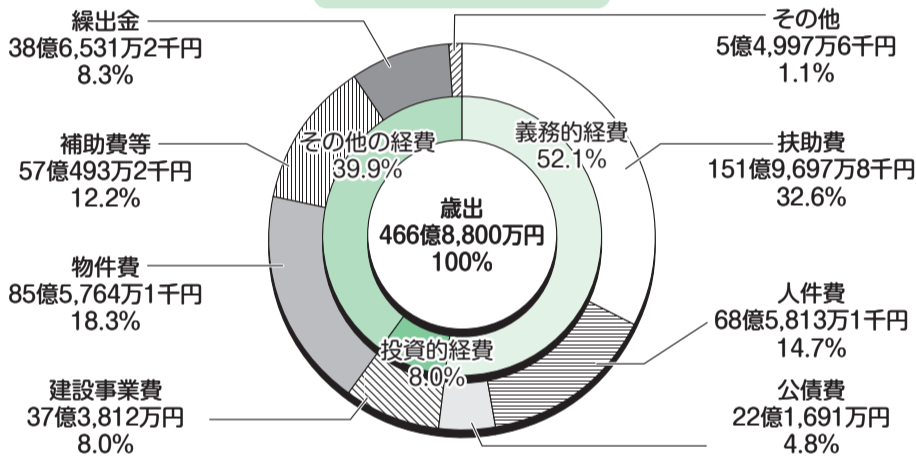
歳入



歳出<目的別内訳>



歳出<性質別内訳>



5月の相談日

お気軽にご相談ください

相談名	とき	ところ・問合先	相談名	とき	ところ・問合先
市民相談	月曜～金曜日 (市役所執務時間内)	広報秘書課広聴係(市役所第二庁舎1階☎042-387-9818)	労働相談	月曜～金曜日 午前9時～午後5時	労働相談情報センター国分寺事務所(国分寺市南町3-22-10☎042-321-6110)
外国人相談(English)	随時 (Irregular)	▷ところ=市民相談室 ▷予約が必要です(法律相談、 税務相談は月1回まで)	高齢者介護相	月曜～土曜日 午前9時～午後5時30分	▷小金井きた地域包括支援センター(桜町1-9-5☎042-388-2440) ▷小金井みなみ地域包括支援センター(前原町5-3-24☎042-388-8400)
法律相談	5月10・12・17・19・24・26・31日	▷午前9時～正午	高齢者向け住宅改修相談	第1～4火曜日、第2・4木曜日 午後1時15分～5時15分 ※電話で各地域包括支援センターへ予約してください	▷小金井ひがし地域包括支援センター(中町2-15-25☎042-386-6514) ▷小金井にし地域包括支援センター(貫井北町2-5-5☎042-386-7373)
税務相談	5月11・25日(電話相談)	▷外国人相談は、相談日の1週間前までに、直接または電話で受け付け (For English consultations, reservation by phone or in person is requested a week in advance.)	木造住宅耐震相談	第2木曜日 午後1時30分～4時30分	まちづくり推進課住宅係(市役所第二庁舎5階☎042-387-9861)へ1週間前までに予約してください
人身の上相談	5月16日	▷その他の相談は、相談日の当日午前9時～正午に、直接または電話で受け付け	シルバー人材センター入会相談	第2木曜日 (祝日の場合は第1木曜日) 午後1時～3時 (午後1時までに来所の方)	シルバー人材センター本町作業所(本町6-5-16☎0422-27-7117)
建築・登記・表示登記相談	なし	▷広報秘書課広聴係(☎042-387-9818)へ予約してください	福祉サービス苦情・相談	水曜日 午後1時～5時	福祉オンブズマン事務局(市役所第二庁舎8階802会議室☎FAX=042-383-1225)へ予約してください
行政相談	5月19日	▷自立生活支援課(市役所第二庁舎2階☎042-387-9841/FAX042-384-2524)	創業相談	月曜～金曜日 午前10時～午後6時	▷ところ=東小金井事業創造センター(梶野町1-2-36) ▷同センターホームページ(http://ko-to.info/)申込フォームまたは電話(☎0422-31-2040)で予約してください
相続等暮らしの書類作成相談	5月18日	▷子育て支援課(市役所第二庁舎3階☎042-387-9836)	福祉総合相談(ひきこもり相談含む)	▷月曜～金曜日 午前8時30分～午後5時 ▷原則第1日曜日(市休日窓口の第一開庁日に準ずる)	福祉総合相談窓口(自立相談サポートセンター)(本町5-36-17☎042-386-0295)
交通事故相談	5月10日	▷教育相談所(本町6-5-3シャトー小金井別館3階☎042-384-2508)			
年金・労務相談	なし	▷経済課(市役所第二庁舎4階☎042-384-4999)			
手話通訳者設置	▷午前9時～午後1時=5月2・9・16・23・30日 ▷午後1時～5時=5月6・12・19・26日				
女性総合相談(夫婦・家族・人間関係)	5月12・13・20・27日 午後1時30分～4時30分				
ひとり親・女性相談	月曜～金曜日 (市役所執務時間内)				
教育相談	月曜～土曜日 午前9時～午後4時30分				
消費生活相談	月曜～金曜日 午前9時30分～午後4時 (正午～午後1時を除く)				

福祉のひろば

総合支援資金特例貸付の再貸付が終了等する方へ 新型コロナウイルス感染症生活困窮者自立支援金の申請期限が延長

一定の要件を満たす世帯に対し、申請月から3か月支援金を支給します。過去に支給が終了した方で、要件を満たした場合に、再支給が可能です。

■申請期限 6月30日(木)
相談窓口 福祉総合相談窓口 (社会福祉協議会内 ☎042-386-10295) 関地域福祉課生活福祉係 (☎042-387-9840)

介護職員初任者研修受講費用の助成

介護職員初任者研修を修了し、一定要件を満たす方に受講料等の一部を助成します。

■申込期限 市内在住で、研修修了後6か月以内に市内の介護保険事業者が就労し、3か月以上継続して勤務している方。就労開始後6か月以内に申請。市内の介護保険事業者が3か月以上継続して勤務し、研修修了後も継続して勤務する方。研修修了後6か月以内に申請。助成金額受講料等の半額まで(100円未満は切り捨て。上限は3万円)他 申請用紙は、市ホームページからダウンロードできます。介護福祉課高齢福祉係 (☎042-387-9843)

住居確保給付金(家賃補助)の再支給が可能です

住居確保給付金は、離職等により住居を失うおそれのある方等に、求職活動をするなどを条件に、一定期間、家賃相当額(上限あり)を支給する制度です。

過去に支給が終了した方について、支給要件を満たした場合、3か月間の再支給が可能です。

■申請期限 6月30日(木)
相談窓口 福祉総合相談窓口 (社会福祉協議会内 ☎042-386-10295) 関地域福祉課生活福祉係 (☎042-387-9840)

特別児童扶養手当、特別障害者手当等および児童扶養手当の金額が変更

令和3年全国消費者物価指数の下落に伴い、0・2%の引き下げとなります。

種類	令和4年3月分まで	令和4年4月分から		
特別児童扶養手当	1級	52,500円		
	2級	34,900円		
障害児福祉手当	14,880円	14,850円		
特別障害者手当	27,350円	27,300円		
経過的福祉手当	14,880円	14,850円		
児童扶養手当	全部	43,160円		
	(加算)	第2子	10,190円	
		第3子～	6,110円	
	一部	43,150円～10,180円	43,060円～10,160円	
	(加算)	第2子	10,180円～5,100円	10,160円～5,090円
		第3子～	6,100円～3,060円	6,090円～3,050円

関自治体生活支援課障害福祉係

(☎042-387-9842)、児童扶養手当(子育て支援課)当助成係 (☎042-387-9839)

高齢者のためのスマホ入門講座

時5月12日(木)、19日(木)午後1時～2時30分または午後3時～4時30分(全2回)

所市役所西庁舎2階第五会議室 講師 佐藤弥子さん(シニアITアドバイザー) 対初めて受講する、市内在住の65歳以上の方 定各10人(申込順) 申4月18日から、電話で介護福祉課包括支援係 (☎042-387-9845)へ

高齢者いきいき活動講座

【小金井市の歴史散歩】時5月12日～26日の毎週木曜

日午前10時～正午(全3回) 講師 高木翼郎さん(学芸員) 対市内在住のおおむね60歳以上で2時間程度歩ける方 ¥100円

ウクレレでエンジョイライフ

時6月1日～7月27日の水曜 日午前10時～正午(全7回)

講師 竹之内浩一さん(ウクレレ講師) 対市内在住のおおむね60歳以上の方 他ウクレレのレンタルあり(2千200円。申込時希望の有無を明記)

◇共通◇ 所社会福祉協議会等 定各15人(多数抽選) 申4月25日(必着)までに、往復はがきに住所・氏名(ふりがな)・年齢・性別・電話番号を明記し、社会福祉協議会「歴史散歩係」または「ウクレレ係」(〒184-10004本町5-36-17 ☎042-386-10294)へ

認知症家族の集い

認知症の方を介護している家族同士で悩みや不安を語り合い、専門の先生の講座を交えながら勉強しませんか。

時5月7日(土)午後1時～3時 所市民会館・萌え木ホール(商工会館3階) 講師 五島シズさん(認知症ケアアドバイザー) 対認知症の方を介護している家族の方 定10人(申込順) 申4月15日から、電話で緑寿園ケアセンター (☎042-462-1206)へ

子育て支援一円貨募金運動額92万9千円に

社会福祉協議会では、2月に「子育て支援一円貨募金運動強化月間」を実施しました。

ご利用ください 福祉サービス苦情調整委員会制度 (福祉オンブズマン)

福祉オンブズマン制度は、福祉サービス全般に「納得できない」「苦情が言いにくい」ときに、問題の迅速な解決のために利用していただく市独自の制度です。

市長から権限を与えられた福祉オンブズマンが、公正中立の立場で調査し、苦情調整等を行います。福祉オンブズマンは職務上の秘密を守る責務がありますので、安心してご相談ください。

【相談できる苦情内容】

▽福祉サービス(介護保険、高齢者福祉、障がい者

【苦情申し立てができる方】

▽福祉サービスを受けている方や受けようとしている方
▽本人の家族
▽同居の人等

【福祉オンブズマンは次の方です】

▽三浦希美さん(弁護士)
▽藤崎太郎さん(弁護士)
関福祉サービス苦情調整委員会事務局(〒184-8504住所不要・市役所第二庁舎8階 ☎042-383-11225)

【苦情申し立ての方法】

事務局に事前に苦情相談の予約をし、水曜日の午後1時～5時に福祉サービス苦情調整委員会事務局(市役所第二庁舎8階)で福祉オンブズマンが直接面談等で、苦情等をお聴きします。

なお、苦情相談等の予約は水曜日以外でも電話等で事務局職員が受け付け、日程を調整します。

善意の輪

社会福祉協議会取扱分

◎1月分
【一般寄附】
▽1万7千524円 NPO法人日本入れ歯リサイクル協会

◎2月分
【一般寄附】
▽5千円 多摩友の会▽5千円 匿名

市民の皆さんのご協力により92万9千円の募金が寄せられました。ご協力いただきありがとうございました。この募金は、子育て・子育てに関する活動団体への助成金、交通災害等遺児への援護金・奨学金、また東日本大震災被災児童見舞金などに活用させていただきます。

認知症のある方の家族支援 サービスをご利用ください

認知症による徘徊のある高齢者を介護する家族の方に、左記のサービスを提供しています。なお、2つの事業に同時に加入することもできます。詳細はお問い合わせください。

関見守りシール事業 介護福祉課包括支援係 (☎042-387-9845)、GPS端末貸与事業 高齢福祉係 (☎042-387-9843)

事業名	見守りシール事業	GPS端末貸与事業・保険付帯
実施業者	一般社団法人セーフティネットリンク	ホームネット株式会社
内容	高齢者の衣服、持ち物等にシールを貼り付け、行方不明になった高齢者の発見者が、シールに書かれた連絡先に電話することで、直接家族等に連絡でき、身元確認および保護を図ります。	高齢者が発信機(GPS端末)を携帯し、居場所が不明である時に、家族介護者が委託事業者(高齢者の位置を問い合わせ、保護を図ります)。
自己負担額	3,600円(年間) (生活保護受給者は無料) ※年の途中で解約しても返金はありません	▷課税世帯 初期費用=770円 年間費用=3,960円 ▷非課税世帯 初期費用=230円 年間費用=1,080円 ※いずれも月ごとの支払いになります
特長	「みまもりあい」アプリをダウンロード(下記参照)することで、行方不明が発生した際に、同アプリ上で、周囲のアプリをダウンロードしている方に検索を依頼することが可能です。	常時かばんなどを持ち歩く習慣のない方向けに、端末の購入も可能です。※購入代は本人負担 また、徘徊高齢者本人が起こした事故について、3億円まで補償する保険に加入できます。 家族介護者の事前の登録により、決めた範囲(自宅を中心に半径5km以内等)から出た場合、家族介護者に通知することができます。また、事前に指定した曜日・時間に位置をメールで通知することもできます。

ご相談ください 身体障害者相談員 知的障害者相談員

障がいのある方や、家族の皆さんから、手帳交付、医療、就学、就職、施設入所等の各種相談に応じ、助言や指導を行っています。お近くの相談員へ気軽にご相談ください。

身体障害者相談員		
氏名	住所	電話
荒井康善 (聴)	前原町4丁目	042-201-1554(FAX)
今明子 (肢)	東町2丁目	0422-33-9444
田中麻子 (肢・内部)	中町4丁目	042-385-3429
橋本眞貴子 (視)	前原町5丁目	042-383-8230

知的障害者相談員		
氏名	住所	電話
尾島聖子	本町5丁目	042-381-0634
馬場利明	緑町3丁目	042-385-9075

自立生活支援課相談支援係
(☎042-387-9841)

中等度難聴児の 補聴器購入費の一部を助成

身体障害者手帳の交付対象とならない中等度の難聴児に對して、補聴器購入費用の一部を助成します。

市内在住で、身体障害者手帳の交付対象とならない程度の聴力である18歳未満の児童で、かつ両耳の聴力レベルがおおむね30デシベル以上あり、補聴器装用の効果が見込めると医師から認められた方
※他の制度による補聴器の購入費の助成を受けている方は

対象となりません ■助成額原則13万7千円まで(一部自己負担あり) ※所得制限があります ■補聴器購入前に、自立生活支援課相談支援係(市役所第二庁舎2階☎042-387-9841)へ

手話通訳者・要約筆記者を派遣

聴覚に障がいのある方が、各種手続、受診、行事への参加などで外出する際、手話通訳者の派遣を行っています。また、東京手話通訳等派遣センターの手話通訳者・要約筆記者の派遣依頼も自立生活支援課で受け付けています。

市内在住で、身体障害者手帳をお持ちの聴覚障がいのある方 ■無料(ただし交通費実費負担の場合あり) ■直接(2回目以降はファクスも可)、自立生活支援課相談支援係(市役所第二庁舎2階☎042-387-9841 FAX 042-384-2524)へ

手話をはじめとした多言語の通訳に対応したタブレット端末を、市役所第二庁舎および保健センターに配置しています。ぜひ、ご利用ください。

手話通訳等に対応した タブレット端末を配置

自立生活支援課障害福祉係
(☎042-387-9848 FAX 042-384-2524)

シルバー人材センター 手工芸品販売

エコバッグ、エプロン、帽子、ポーチなどを用意しています。洋服の直しも受け付け

ます。 時4月22日、5月27日、6月24日、7月29日、8月26日、9月30日いずれも金曜日午前10時午後1時30分所本町作業所(本町6-5-16) 問シルバー人材センター(☎042-27-7117)

健康ガイド
健康課(保健センター)
☎042-321-1240
〒184-0015
貴井北町5-18-18

5月の乳幼児・産婦健康診査
対象の方には、案内状を郵送しますので、届かない方は、ご連絡ください。

健康診査名	とき	対象
3~4か月児・産婦健康診査	5/12(木)	令和4年1月生まれの乳児と母親
	/19(木)	
1歳6か月児健康診査	5/10(火)	令和2年10月生まれの幼児
	/17(火)	
3歳児健康診査	5/11(水)	平成31年4月生まれの幼児
	/25(水)	

妊婦歯科教室
一むし歯になりやすいお口の傾向がわかります
時5月23日(月)午後0時45分から、1時45分から、2時45分から所保健センター(歯科衛生士による、歯磨き練習・各種測定・個別相談等) おおむね16~27週の妊婦の方 定各回4人(申込順) 申4月15日から、電話で健康課へ

多摩府中保健所各種相談のご案内
本人・ご家族の相談ができます。事前予約が必要ですが、詳しくはお問い合わせください。

骨粗しょう症予防教室
骨美人をめざしましょう
時5月27日(金)、30日(月)午前10時午後0時30分(全2回) 所保健センター 対20~45歳の市内在住の女性 定10人(申込順) 他保育あり 申4月15日から、電話で健康課へ

「こころの体温計」とは、パソコンやスマートフォンなどで、いつでも気軽にストレス度や落ち込み度を確認できるメンタルチェックシステムです。 なお、同システムは、自己診断であり、医学的診断をするものではありません。結果に関わらず、心配なことがありましたら、早めに専門

5月の各種事業案内

とき	ところ	内容
5月13日(金) 13:30~15:30	婦人会館	乳幼児健康相談(のびのび広場相談) ▷身体測定、育児および保健・栄養相談・母乳相談 ▷歯科相談(保健センター・公民館東分館のみ実施) 対乳幼児。妊産婦 他持ち物等があります。事前に予約してください。月1回のみ参加可
5月18日(水) 13:30~15:30	公民館東分館	
5月24日(火) 13:30~15:30	前原町丸山台集会所	
5月26日(木) 9:30~11:00	保健センター	
5月18日(水) 15:00~16:15	保健センター	【担当医】藤本 ▷要予約
5月13日(金) 13:30~15:30	保健センター	▷食生活で気になること、離乳食など▷要予約▷別の日程をご希望の方は、ご相談ください

*保健師・管理栄養士・歯科衛生士による電話相談は随時受け付けます

「こころの体温計」とは、パソコンやスマートフォンなどで、いつでも気軽にストレス度や落ち込み度を確認できるメンタルチェックシステムです。 なお、同システムは、自己診断であり、医学的診断をするものではありません。結果に関わらず、心配なことがありましたら、早めに専門



こころの体温計

お子さんの就学に心配事のある保護者の方へ
就学相談と説明会を開催
児童・生徒の心身の障がいの状態や発達の状況等に応じて、適切な教育を受けることができるよう、就学相談を行っています。



市内に住所を有する、就学前の乳幼児(乳)、義務教育就学児(学)、ひとり親家庭等の方(親)の医療費を助成しています。

11時30分所市民会館・萌え木ホール(商工会館3階) 他説明会に不参加でも就学相談は申し込みます▽後日、市公式YouTubeチャンネルで動画を配信します 申当日直接会場へ

成人学校子ども・子育て支援
自分も家族も大切に
コミュニケーション
時6月2日(木)、10日(金)、17日(金)、23日(木)午前10時正午(全4回) 所公民館 貴井北分館内コミュニケーションの基礎と気持ちの向き合い方を学ぶ 講福井里江さん(東京学芸大学准教授) ほか 対市内在住・在勤・在学の未就学児の保護者 定15人(申込順) 他保育あり(おおむね2歳以上) 10人。要事前申込) 申4月15日から、電話または公民館貴井北分館窓口(☎042-385-3401)へ

就学相談の手続き等に関する説明会を実施します。 時5月17日(火)午前10時~

学童保育所 子育てひろば

乳幼児および保護者の相互交流のため、学童保育所を居場所として提供しています。

時5月9日(月)からの毎週月曜・火曜・金曜日午前10時45分～正午(祝日・振替休日を除く) ※都合により実施しない場合があります。7月22日(金)～8月30日(火)は実施しません所問▽あかね学童保育所(☎042-385-3337)▽さわらなみ学童保育所(☎042-383-1183)▽さわらび学童保育所(☎042-383-1548)▽たけとんぼ学童保育所(☎042-383-5448)▽まえばら学童保育所(☎042-383-1779)▽みなみ学童保育所(☎042-383-1167)

教育委員会

第3回定例会

(3月29日開催)

【議題】

▽令和4年度市立小・中学校学校運営協議会の設置について

▽令和4年度市立小・中学校学校運営協議会委員の委嘱について

▽もくせい教室設置規程の一部を改正する規程

▽第30期小金井市スポーツ推進委員の委嘱について

▽小金井市立図書館基本計画について

【報告事項】

▽令和4年第一回小金井市議会定例会について▽(仮称)小金井市教育支援センター基本構想(案)のパブリックコメント実施結果について▽令和3年度働き方改革のまとめ及び令和4年度働き方改革の計画について▽令和3年度小金井市教育委員会児童・生徒表彰について

会議録は、情報公開コーナー(市役所第二庁舎6階)、図書館本館、市ホームページで閲覧できます。

◎次回教育委員会の日程
時5月10日(火)午後1時30分から所市役所第二庁舎8階801会議室所庶務課係(市役所第二庁舎7階☎042-387-9872)

第50回子ども週間行事

「見つけたよ 広がる未来と つかむ夢」

市では、毎年5月1日～7日を、「子ども週間」と位置づけています。

同行事実行委員会(青少年健全育成地区委員会、子供会育成連合会)により、市内5地区でさまざまな行事を実施します。

時間入替制等を実施する場合がありますので、市ホームページをご確認ください。

問児童青少年課児童青少年係(☎042-387-9847)

【東部地区】

ゲームにチャレンジ 子どもフェスタ

時4月29日(祝)午前10時～正午(雨天≡30日) 所東小学校校庭

【西部地区】

子ども防災フェスタ

時4月23日(土)午後1時～2時(雨天中止) 所本町小学校校庭

【南部地区】

わくわく子どもまつり

【北部地区】

グリーンファイト!! オリエンテーリング

時5月22日(日)午前10時～午後1時(小雨実施※順延なし) 所都立小金井公園いこいの広場持水筒、筆記用具、敷物、ごみ袋、汗ふきタオル

【中部地区】

わくわく運動会

時4月29日(祝)午前10時～午後1時(雨天中止) 所都立武蔵野公園くじら山下原っぱ持水筒、敷物、汗ふきタオル、帽子、ごみ袋

5月のじどうかん

【休館日=日曜日、3日(祝)～6日(金)、31日(火) ※5日は開館】

詳細は、公立小・中学校に配布している「毎月のだより」や市ホームページをご覧ください。申し込みは原則、電話または直接、各児童館へ。

共通	
移動児童館・わんぱく号	時28日(土)午後1時～3時(雨天中止) 所都立武蔵野公園くじら山内フリスビーゴルフを楽しむ対幼児～中学生定40人(申込順。幼児は8人まで) 申4月19日から、緑児童館へ
今月のおもちゃ病院	時緑児童館=9日(月)、東児童館=11日(水)、貫井南児童館=18日(水)。いずれも午前10時～午後1時(受け付けは正午まで) ¥1件100円
本町児童館 (☎042-383-1176)	
乳幼児のつどい困	時内9日からの月曜日は0～2歳児交流会。11日からの水曜日は1歳児交流会、18日午前11時から=幼児食講座定6組(申込順) 申4月19日から、25日=誕生日会。12日からの木曜日は0歳児交流会、26日午前11時から=ペーパータッチセラピー定6組(申込順) 申4月19日から。交流会は正午まで。21日(土)午前10時から=パパと遊ぼう、午前11時から・11時30分から=わくわくコンサート定各回10組(申込順) 申4月19日から
東児童館 (☎042-383-1177)	
常設子育てひろば困	時内月曜～土曜日午前10時～午後4時。9日(月)=誕生日会、10日(火)=手遊び、12日(木)=おはなし会、14日(土)=おとうさんもいっしょ。16日(月)=工作定7人(多数抽選)、25日(水)午前10時から=名札講習会定8人(多数抽選) ¥180円、30日(月)午前10時30分から・11時15分から=リズム遊び定各回8人(多数抽選) 申いずれも4月20日～28日
わくわくキッズ困四	時16日(月)午後3時30分から内空気砲的をねえ!! 対幼稚園世代～小学校3年生定15人(多数抽選) 申4月20日～28日
おはなし会困四	時26日(木)午後3時30分から内絵本の読み聞かせ、工作等定10人(申込順) 申4月20日から
専門相談事業	時内17日(火)=思春期相談、21日(土)=子育て相談、いずれも午前10時～午後1時申いずれも随時受付
中高生世代あつまれ!! 「ぶれいずHIGAJI」困四	時内水曜日午後6時～8時はフリースペース。11日=行け!ひがじ卓球部定10人(申込順) 申4月20日から
貫井南児童館 (☎042-383-9777)	
乳幼児のつどい困	時内12日からの木曜日は0歳児の日、19日=離乳食講習会。13日からの月曜・金曜日は0～2歳児の日、30日=誕生日会。交流会は午前10時～午後1時30分。7日(土)午前10時から=ヌクイダイ集まれ、ブロックで遊ぼう
おはなしのびっくり箱困四	時内14日(土)午前10時から=パネルシアターと工作対幼児～小学生定15人(申込順) 申4月18日から
あそぼうキッズ困	時内17日(火)=紙飛行機であそぼう、24日(火)=遊戯室開放、いずれも午後2時～3時15分対幼稚園世代定各日10組(先着順) 申4月18日から
中・高校生世代のスペース@ヌクイ困四	時内金曜日午後5時30分～8時はフリースペース、13日=夏のイベント作戦会議定12人(申込順)、20日=陶芸で作る夏の風鈴定12人(申込順) ¥100円申いずれも4月18日から
緑児童館 (☎042-383-6910)	
子育てひろば「ほのぼのサロン」困	時内5日を除く月曜～土曜日午前10時～午後3時はフリースペース(土曜日は午後1時まで)。水曜日=1歳児以上あそぼうよ、18日午前10時から=食育相談会定20人(当日先着順)、25日午前11時15分から=誕生日会とおはなし会。木曜日=0歳児ひよこ、12日・19日=インスタ映えの日「雨の日バージョン」、26日=アイテム交換会定50人(当日先着順)。交流会は正午まで
ロビンソンクラブ困	時19日(木)午後3時30分から内不思議なビーズボトル作り対幼稚園世代定6人(申込順) ¥50円申4月19日から

5月のみんなであそぼう ほうくえん

施設名	催し(原則保護者同伴)
光明第二 (☎042-381-8706) ※3	ひかりの広場※1=時19日(木)午前10時～11時対未就園児定8組申4月20日から
ひなざく (☎0422-55-4417) ※2	親子で遊ぼううらべうたあそび ※1=時13日(金)午前10時15分～11時対0歳児定5組申4月15日から おはなし会※1=時10日(火)午前10時～11時対未就園児定5組申4月15日から 親子で遊ぼう移動動物園※1=時24日(火)午前10時15分～11時対1～2歳児定5組申4月15日から
しんあい (☎042-381-2263) ※3	リズム遊びを楽しみましょう ※1=時20日(金)午前9時30分～11時対未就学児定6組申5月13日から 作って遊ぼう ※1=時26日(木)午前9時30分～11時対未就学児定6組申5月19日から
貫井 (☎042-381-3575) ※2	わらべうたの会 ※1=時20日(金)、27日(金)午前10時から対0～2歳児定各日3組申4月25日から
駅前コスモ (☎042-383-7755) ※2	一緒にお散歩 ※1=時11日(水)午前9時45分～10時45分対0～1歳児定4組申5月2日から
グローバルキッズ 武蔵小金井 (☎042-387-8022) ※2	手形・足形を取ろう、保健指導 ※1=時19日(木)午前10時から対未就園児・妊婦定5組申4月21日から 食事指導 ※1=時24日(火)午前10時から対未就園児・妊婦定5組申4月21日から 絵本の読み聞かせ・保健指導 ※1=時12日(木)午前10時から対未就園児・妊婦定5組申4月21日から
キッズガーデン新小金井 (☎042-316-5956) ※3	むぎゅっ園庭開放 ※1=時11日(水)、25日(水)午前9時30分～10時30分対1～2歳児定各日2組申4月22日から ママカフェ ※1=時5月18日(水)午前9時30分～10時30分対0～1歳児・出産を控えた夫婦定3組申4月22日から

※1=要事前申込(申込順) ※2=申月曜～金曜日午前8時30分～午後5時 ※3=申月曜～金曜日午前10時～午後4時

「こども哲学」 — 対話ではじめる

身近にあるいろいろな疑問を哲学対話で話してみよう。みんなの意見を知ること、新しい考えが生まれます。

時5月15日(日) 午前10時～正午 公民館貫井北分館 講師 畑那夫さん(大学教員) 対小学生・中学校1年生 定14人 (申込順) 申4月15日から、電話または直接、図書館貫井北分室(☎042-385-3561)へ

図書館緑分室おはなし会

時4月30日、5月28日、6月25日、7月30日、8月27日、9月17日(いずれも土曜日) 午前10時30分から(30分程度) 公民館緑分館 絵本や紙芝居の読み聞かせ、手遊びなど 対3歳～小学校3年生程度(保護者同伴可) 定各日20人程度(当日先着順) 問図書館緑分室(☎042-387-7302)へ

とつげっひょうのおくや わらべうたと絵本の 読み聞かせ

時5月17日(火)、6月21日(火) 午前11時～11時20分 公民館本館 市内在住の7か月～2歳児と保護者 定各日5組(申込順) 申4月19日から、電話または直接、図書館本館(☎042-383-11308)へ

子育ての手伝いをしたい方へ
ファミリー・サポート・センター 協力会員講習会
時5月18日(水)、27日(金)

6月2日(木)、7日(火)、10日(金) いずれも午前10時～午後3時30分 ※このほかの日程で保育実習・普通救命講習があります。出席できる回からの参加も可能です 所中町桜並集会所 対 援助活動に関心のある20歳以上の方 ¥千500円(資料代) 申 電話で同センター(☎042-320-1701) 日曜・祝日を除く 午前9時～午後5時)へ

子ども家庭支援センター さくらんぼ (多胎児のこども)

時5月21日(土) 午前10時～11時30分 所保健センター 内情 報交換や仲間づくり 対 市内在住の多胎児と家族、多胎妊婦の方 定7組(申込順) 申4月15日から、電話または直接、子ども家庭支援センター(☎042-321-3141) 月曜・日曜・祝日を除く)へ



子どもの笑顔をみんなで守る
虐待かな?と思ったら
(通告・相談)

・連絡は匿名で行うことも可能です
・連絡先や連絡内容に関する秘密は守られます
▽子ども家庭支援センター(相談窓口)
☎042-321-3146 月曜～土曜 午前9時～午後5時
▽児童相談所虐待対応ダイヤル(緊急時)
☎189-89-
※お近くの児童相談所につながります
※☎189がつながらない場合は、☎0120-189-788へ

情報ア・ラ・カルト

このコーナーでは、市民グループなどの催し物等を紹介し、事業の実施内容に市および教育委員会は携わっていませんので、ご不明な点は、主催者にお問い合わせください。(掲載内容についての責任は主催者側に負っていただきます)

後援事業

掲載を希望する団体は、後援申請を行った担当課に記載方法・締切日などを確認してください。

催し・講座

- ラミィキューブ体験会 時4月16日(土)午後1時30分～8時(入退場自由) 所小金井 宮地楽器ホール 内脳トレにもなるボードゲームの体験 対小学校3年生以上 ¥無料 申電話、EメールまたはSMSでラミィキューブの会・井口(☎090-7632-3260) 表tablegames@buckeye.co.jp)へ
- 小金井ファーマーズ・マーケット 春の園芸市 時4月23日～5月5日の土曜・日曜・祝日、午前9時30分～午後4時 所JA東京むさし小金井ファーマーズ・マーケット(中町4-16-22) 内野菜苗の販売と地場産農作物の直売 問同マーケット(☎042-385-3281)
- 第18回森の地図スタンプラリー 時4月23日(土)～6月12日(日) 内市内と近隣の市をのんびり巡る散策イベント。玉川上水とその周辺を訪ねる ¥無料(一部入場料等は自己負担) 問武蔵野コッツウォルズ(☎0422-32-0962) HP https://www.musashino-cotswolds.jp)
- 第2回マロン東京水彩画展 時4月23日(土)～28日(木)午前10時～午後6時(28日は4時まで) 所小金井 宮地楽器ホール市民ギャラリー ¥無料 問同会・目黒(☎042-384-1576)
- 春のコンサート&マルシェ 時4月26日(火) 午前10時～午後0時30分 所公民館本館 内クラリネットやピアノによる演奏、おしゃれ小物ほか 定15組(申込順) ¥1,300円 申4月15日から、Eメールで親子で楽しむ実行委員会・高橋(☎042-316-7861) 表salondelife@gmail.com)へ
- 能楽鑑賞教室—平家物語 時4月26日、5月10日、24日(いずれも火曜

- 日午前10時～11時30分 所公民館緑分館ほか 内資料と映像をもとに鑑賞のポイントを紹介 講佐久間二郎さん(能楽師) 定各日20人(申込順) ¥1,000円 申4月15日から、こがねい能の会・佐久間(☎042-316-4860)へ
- 木管五重奏こもれびクインテット・朝のおさんぽコンサート 時4月27日(水) 午前10時から、11時から 所小金井 宮地楽器ホール小ホール 定100人(当日先着順) ¥各回500円(未就学児無料) 問同団体・間遠(☎070-8551-8416)
- 庭木剪定入門 時4月29日～5月20日の毎週金曜日 午前10時～正午(全4回) 所公民館緑分館ほか 講笠原謙次さん(植木研究家) 対市内在住の方 定15人(申込順) ¥1,000円 他剪定道具は各自で用意 申4月16日から、Eメールで布目(☎090-6309-7198) 表nunomeyoko-toki@jcom.home.ne.jp)へ
- 語りと音楽の会 時5月1日(日) 午後3時開演 所小金井 宮地楽器ホール小ホール 内語りとはとリードオルガンによる宮沢賢治の「水仙月の四日」、語りと学校の打楽器による「よだかの星」 定150人 ¥前売り2,500円、当日2,800円(小・中学生無料) 申電話で、同会ともだちや・谷(☎090-8492-1270)へ
- 多磨霊園・浅間山自然観察会 時5月4日(祝) 午前8時多磨霊園裏門(小金井門) 集合～正午ころ浅間山(府中市) 解散(雨天中止) 内野鳥や野草、樹木の観察 ¥無料 申当日直接集合場所へ 問小金井自然観察会・小林(☎042-386-3658)
- 第37回春のコンサート—パリの空の下 時5月8日(日) 午後3時開演 所小金井 宮地楽器ホール小ホ

- ル 定75人(申込順) ¥1,000円 申4月16日～30日に、電話またはEメールでムジカフェリーチェ・金原(☎080-5482-6625) 表musicafelice.com) 表ncert@gmail.com)へ
- ハチドリ公演—街角落語 時5月27日(金) 午後6時30分から。28日(土) 午後1時から、6時から。29日(日) 午後1時から 所小金井 宮地楽器ホール ¥2,000円 申電話、ファクス、Eメールで名前・日時・枚数・電話番号をハチドリ・小淵(☎FAX=042-387-3294) 表hachidori2012@gmail.com)へ
- 東京都障害者ダンス大会ドレミファダンスコンサート 時6月12日(日) 午後2時から 所東京体育館(渋谷区) 定3,000人 ¥障害者・同伴者=無料 申6月6日までに、HPを参照のうえ、ファクスでNPOアヴァ・飯田(☎03-5413-5578) FAX03-5413-5579) HP https://npoava.com/)へ

スポーツ

- 柔道教室 時所令和5年3月までの水曜日午後7時～8時45分=総合体育館柔道場、金曜・日曜日午前10時～11時45分=第一中学校柔道場 ¥大人=月額2,000円、入会金5,000円。学生=月額500円、入会金3,000円 申電話で市柔道連盟・古屋(☎090-8857-8492)へ
- 少年軟式野球夏季大会 時5月8日～6月12日の日曜日 所上水公園運動施設グラウンドほか 対市内在住・在学の小学生 定32チーム ¥1チーム2,000円 他高学年・低学年の部。監督会議=4月29日に桜町上水会館で 申4月25日までに、電話で市少年軟式野球連盟・土居(☎042-385-3786)へ
- ジュニア水泳教室 時5月14日～6月11日の土曜日午後3時から 所栗

- 山公園健康運動センター 対小学校4～6年生 定18人(多数抽選) ¥800円 申4月25日(必着)までに、往復はがきで住所・氏名・性別・年齢・電話番号を体育協会水泳係(〒184-0001 関野町1-13-1)へ 問市水泳協会・戸田(☎042-326-2087)
- さわやか女子テニス大会(新人・一般・スーパーシニア) 時5月27日(金) 午前9時～午後5時(予備日=6月3日) 所市テニスコート場 対市内在住・在勤・在学の方 ¥1人1,000円(高校生以下700円) 申5月8日午前9時～正午に、直接会場へ 問市テニス連盟・稲積(☎090-5567-4758)
- フットサル選手権大会 時5月28日(土)、29日(日) 所総合体育館 ¥1チーム=一般男子6,000円、一般女子5,000円、シニア8,000円 申5月2日までに、電話またはEメールで出場部門、チーム名、代表者の住所・氏名・電話番号を、市サッカー協会・加藤(☎090-8855-3381) 表kogaanei.shi.fa@gmail.com)へ
- 英語で親子リズム体操 時6月2日～7月7日の毎週木曜日 午前10時～11時(全6回) 所総合体育館 対1歳10か月以上の親子 定15組(多数抽選) ¥9,000円 申5月6日(必着)までに、Eメールで住所、電話番号、親子の氏名・生年月日・性別を黄金井倶楽部係(☎042-406-2280) 表kc_mshk@jcom.zaq.ne.jp)へ
- 軟式野球夏季大会 時6月5日～7月24日の日曜・祝日 午前8時30分から 所上水公園運動施設グラウンドほか ¥1チーム10,000円(このほかに連盟登録料、選手登録料あり) 他抽選会=5月15日正午に同グラウンド管理棟で 申5月8日までに、電話で市軟式野球連盟・奥村(☎090-2173-6651)へ



こきんちゃんグッズを紹介します



問 経済課 (☎042-387-9831)、商工会 (☎042-381-8765)

こきんちゃんは、市制施行50周年を記念して誕生した小金井市のイメージキャラクターです。(株)スタジオジブリの宮崎駿さんにデザインしていただき、「子どもが元気な町が発展するんです」という思いが込められています。

販売店は、商工会ホームページ (<https://koganei-s.or.jp/>) をご覧ください。食品以外はオンラインショップでも購入できます。こきんちゃんグッズ紹介リーフレットも配布しています。

※価格はすべて税込みです

■リーフレット配布場所 観光まちおこし協会、商工会、経済課(市役所第二庁舎4階)ほか



商工会ホームページ

さくらポイントカードで 非売品のこきんちゃんグッズをもらおう

満点のさくらポイントカードの枚数に応じて、エプロンやトートバッグなどの非売品アイテムと交換できます。



さくらポイントカードはこちら



こきんちゃんぬいぐるみS

ふわふわとした肌触りのぬいぐるみです

■価格2,300円



こきんちゃん がまぐち

がまぐち付きマスコットキーホルダー

■価格800円



こきんちゃん クリアホルダー

イラストは野川と都立小金井公園の2種類(A4縦型)

■価格各280円



こきんちゃんクッキー

プレーン・さくら・チョコの3つの味

■価格648円



Puchiベビー こきんちゃん

プレーン、つぶあん、いちご、抹茶味のベビーカステラです。

■価格プレーン50円、プレーン以外60円



こきんちゃん ソフトアイス

Puchiベビーこきんちゃんのがったソフトアイス

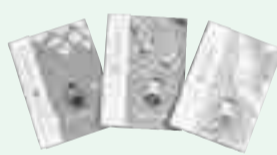
■価格330円



こきんちゃん おさんぼランチバック

丈夫な帆布でできたランチバック

■価格3,500円



こきんちゃん てぬぐい

くじら山・さくら・わくわくの3種類

■価格各880円



こきんちゃん ピンバッジ・チャーム

襟元やバッグなどに付けてお楽しみください

■価格各600円



第41回本館まつり
将棋大会
時 5月21日(土) 午後1時～5時30分ころ 所 公民館本館
競技内容▽A1クラス▽B以上▽A2クラス▽B2以上▽B3以上
クラスⅡ初段・級位者 競技方法 トーナメント方式、総平手戦、持ち時間20分、その後一手30秒以内、手合時計使用
対 市内在住・在勤・在学の方
定 各クラス16人(申込順) 申 4月15日から、電話または公民館本館窓口(☎042-383-1184)へ

成人学校
寄せ植え入門
時 5月16日(月)、23日(月) 午前10時～正午(全2回) 所 公民館緑分館 尾路紀恵さん(グリーンアドバイザー) 内 基礎知識、栽培方法を学ぶ 対 市内在住・在勤・在学の方 定 24人(多数抽選) 費 2千円 申 4月25日(必着) までに、往復はがき(1人1枚)に住所・氏名(ふりがな)・年齢・電話番号を明記し、公民館緑分館「寄せ植え入門係」(〒184-0003 緑町3-3-23 ☎042-387-7301)へ

催し event 学び・くらし

学級名	とき	ところ	内容	費用	問合先
生きがい広場	5月10日～12月13日の原則火曜日	公民館本館ほか	歴史、環境、健康、防犯、音楽、美術、文芸、落語、体育、野外学習 ほか	500円	公民館本館「生きがい広場係」(〒184-0004本町2-15-11 ☎042-383-1184)
けやき学級	5月18日～11月9日の原則水曜日	公民館貫井南分館ほか	歴史、国際情勢、音楽、落語、健康体操、文学、野外学習 ほか		公民館貫井南分館「けやき学級係」(〒184-0014貫井南町4-3-23 ☎042-383-1168)
みどり・木の樹学級	5月12日～12月22日の原則木曜日	公民館緑分館ほか	落語、歴史、美術、ポッチャ、健康体操、音楽、国際情勢、野外学習 ほか		公民館緑分館「みどり・木の樹学級係」(〒184-0003緑町3-3-23 ☎042-387-7301)
シニアカレッジ・くりのみ	5月13日～12月16日の原則金曜日	公民館東分館ほか	歴史、健康、体操、地域研究、生活、趣味、芸術、落語、野外学習 ほか	無料	公民館東分館「シニアカレッジ・くりのみ係」(〒184-0011東町1-39-1 ☎042-384-4422)
はなみずき学級	5月12日～12月22日の原則木曜日	公民館貫井北分館ほか	ポッチャ、ダンス、生活、健康、防犯、防災、工作、園芸、音楽、野外学習 ほか		公民館貫井北分館「はなみずき学級係」(〒184-0015貫井北町1-11-12 ☎042-385-3401)

※時間は、いずれも午前10時～正午(野外学習を除く)

対 市内在住の65歳以上の方 定 各20人(多数抽選) 他▽各学級の重複申し込みはできません▽初参加の方優先 申 4月20日(必着)までに、往復はがきに住所・氏名(ふりがな)・年齢・性別・電話番号を明記し、各問合先へ



高齢者学級

男女共同参画講座
コロナ禍を経験して考える
人と地域がつながる
共生社会

時5月14日、28日、6月11日、
25日、7月9日、23日いずれ
も土曜日午前10時～正午(全
6回) **所**公民館貫井北分館講
高橋智さん(日本大学教授)
ほか**対**市内在住・在勤・在学
の方**定**16人(申込順) **他**▽保
育あり(おむね2歳以上。
10人。要事前申込)▽1日の
みの参加可**申**4月15日から、
電話、Eメールまたは公民館
貫井北分館窓口(☎042-385-
34001 **区**K020415@bz04
.pala.or.jp) **ス**
ポ
ー
ツ

5月のスポーツ
個人利用開放校

利用には、登録カードが必要
です。詳細はお問い合わせ
ください。

種目	ところ	曜日	時間	実施日
卓球	緑小	日	午後1時～4時	1・8・15・ 22・29日
剣道	前原小	水	午後6時～9時	4・11・ 18・25日
バドミントン	本町小	日	正午～午後3時	1・8・ 15・22日
柔道	一中	金	午後7時～9時	13・20日

他▽初めてのの方は、指導員に
お尋ねください▽車でのお来場
は、遠慮ください **関**生涯学習
課スポーツ振興係(☎042-386-
12462)

第32回

シニアスポーツフェスティバル

対市内在住・在勤で大会当日
40歳以上の方**他**▽既往歴のあ
る方は、事前に各自で健康診
断を受けてください▽定員の
ある大会は先着順です▽詳細

は、総合体育館で配布の要領
で確認ください **関**体育協会
(〒184-0001 関野町1-
13-1 ☎042-384-4001 FAX
042-384-4003)

種目	とき(受付開始)	ところ	定員	申込期限	申込
軟式野球大会	5/7(土) 8:00	上水公園運動施設グラウンド	-	4/15~23	ときわスポーツ(☎042-381-2560)
テニス大会	5/8(日) 8:45 予備日5/15(日)	市テニスコート場	-	4/20(必着)	往復はがきに住所・氏名・年齢・性別・電話番号を明記し、体育協会へ
ソフトテニス・ミックス大会	6/5(日) 8:30 予備日6/12(日)	市テニスコート場	-	5/15	磯部(FAX042-385-2834)
ターゲットバードゴルフ	6/6(月) 12:30	梶野公園	30人	当日13:00までに直接会場へ	
水泳のつどい	5/29(日) 9:10	総合体育館プール	40人	当日10:00までに直接会場へ	
居合道大会	6/11(土) 9:30	総合体育館剣道場	-	5/14~21	田苗(☎042-365-0062)
バドミントン大会	6/4(土) 12:00	総合体育館大体育室	-	5/18(必着)	郵送、ファクスまたは直接、体育協会へ
ソフトボール大会	6/12(日) 8:30 予備日6/19(日)	上水公園運動施設グラウンド	-	5/28 18:00まで	渡辺(☎090-2666-0066)
卓球大会	6/12(日) 9:00	総合体育館大体育室	-	4/15~5/26	小島(☎0422-88-7213)
ラジオ体操大会	6/11(土) 9:30	総合体育館大体育室	-	当日10:00までに直接会場へ	
グラウンドゴルフ大会	6/7(火) 8:00 予備日6/14(火)	上水公園運動施設グラウンド	50人	5/9~23	三上(☎090-9100-7024)
ゴルフ大会	6/14(火) 8:25	府中カントリークラブ(多摩市)	60人	5/1~14(必着)	往復はがきに住所・氏名・生年月日・性別・電話番号・平均スコアを明記し、小倉(緑町5-3-31-418☎042-383-8531)へ
弓道大会	6/12(日) 9:00	小金井神社弓道場	30人	当日9:00~9:30に直接会場へ	
ゲートボール大会	7/13(水) 9:00 予備日7/15(金)	上水公園運動施設グラウンド	60人	7/6~12	鶴沢(☎080-3151-7452)

※バドミントン大会の申込用紙は、総合体育館で配布しています。ゴルフ大会の費用は別途かかります。

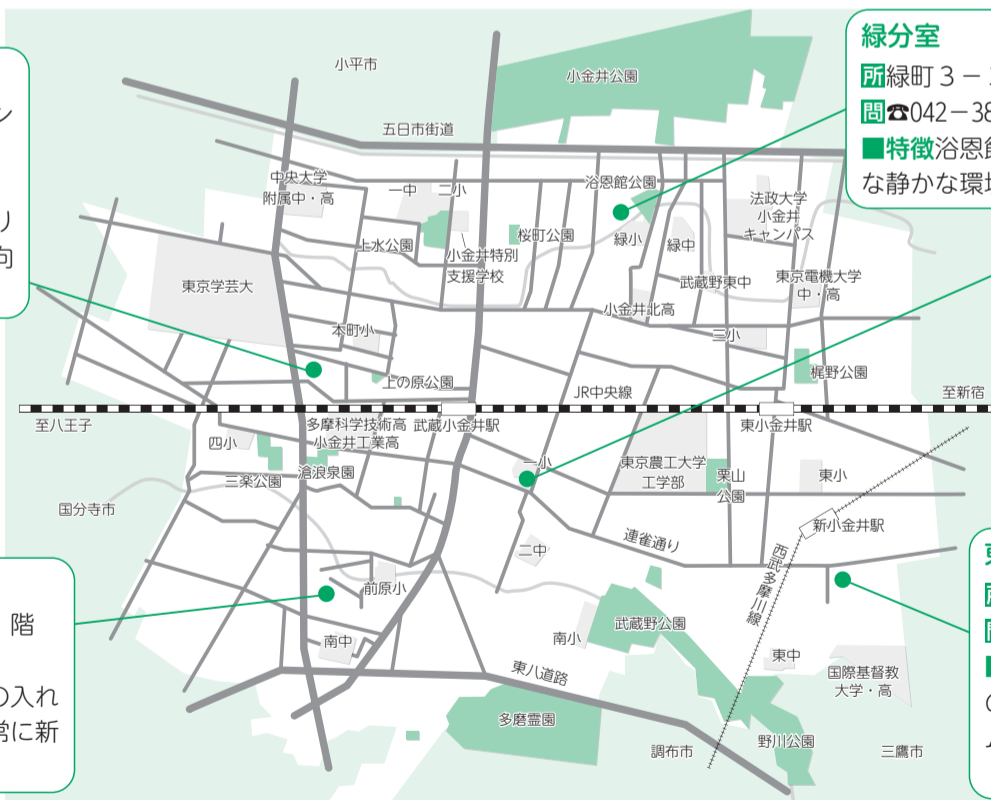
図書館をご利用ください

図書館は市内に5か所あり、利用登録をすればどなたでもご利用いただけます。本や雑誌、児童書、地域資料、点字・音訳図書、電子書籍等約50万点所蔵しています。

展示や各種イベントも行っていますので、ぜひご利用ください。
関図書館本館(☎042-383-1138 **HP** <https://www.library.koga-nei.tokyo.jp>)



図書館
ホームページ



貫井北分室

所貫井北町1-11-12貫井北町センター1階
関☎042-385-3561
■特徴滞在型の図書館で、ゆったり利用していただけます。若い世代向けのサービスに力を入れています

緑分室

所緑町3-3-23緑センター1階
関☎042-387-7302
■特徴浴恩館公園に隣接し、緑豊かな静かな環境にあります

本館

所本町1-1-32
関☎042-383-1138
■特徴市のほぼ中心に位置し、参考資料室や保存書庫、別館(学習室)を備えています

東分室

所東町1-39-1東センター2階
関☎042-383-4550
■特徴市内の障がい者支援団体作成の装飾を展示するなど、アットホームな雰囲気です。乳幼児向けイベントに力を入れています

西之台会館図書室

所前原町3-8-1西之台会館1階
関☎042-385-9563
■特徴小さな図書室ですが、本の入れ替えを頻繁に行っているため、常に新しい本に出合えます

..... 広告掲載等のお問い合わせは、フレックス株式会社(広告代理店) **区** t.nakano@flex-ad.co.jpへ

捨てません
活かします **不用品買取**します

お部屋の片付けを
お手伝いします

丸信リサイクルショップ
☎042-575-0020
国立市西1-18-22 東京都公安委員会 30887954859

よくわかる!

「都立霊園」

申込準備ガイドブックをプレゼント!

資料請求/ご相談専用ダイヤル09:00~17:00
通話無料 0120-02-8888

資料請求はこちらから

メモリアルアートの大野屋
東京都小平市美園町3-2-5 大野屋ビル5階
当社は東京都と直接の関係はありません。



底抜けに明るく楽しいニューオリンズ・ジャズ・バンドによるステージをお楽しみください。

時8月20日(土)午後4時開演
演所同ホール大ホール■出演
BLACK BOTTOM BRASS BAND(伊東たけし)(T-SQUARE) 対市内在住・在勤・在学の方定30人(多数抽選) ¥一般4千円、25歳以下席2千円他▽重複応募や記入不備、指定期間外到着の申込無効▽一般発売日は4月30日から▽未就学児の入場はできません 申4月15日～22日(必着)に、往復はがきに公演名・希望席種・希望枚数(1人4枚まで)・住所・氏名(ふりがな)・電話番号(市内在勤・在学の方は勤務先名または学校名)を明記し、小金井 宮地楽器ホール市内先行チケット係(〒184-0000 4本町6-14 ☎042-383-8099)へ

小金井 宮地楽器ホール
EXCITING STAGE
BLACK BOTTOM
BRASS BAND
市内先行受付

三宅島の初夏を楽しむ 歴史探訪の旅

時6月17日(金)午後8時30分～19日(日)午後9時30分ごろ(船中1泊を含む2泊3日) ■集散場所市役所本庁舎駐車場(マイクロバス使用予定) 内島内観光、島民の方との交流、明日葉摘み、ふるさとの湯入浴ほか対市内在住・在勤・在学の方定20人 ¥一般=32,000円、5～12歳=28,000円、4歳以下=無料申5月10日までに、電話またはファクスで住所・氏名・年齢・性別・電話番号を、小

金井三宅島友好協会事務局・萩原(☎FAX=042-301-2255)へ問同事務局、コミュニティ文化課文化推進係(☎042-387-9923)



YAコーナーへ ようこそ



図書館貫井北分室には、YAコーナーという本棚があります。YA(ヤングアダルト)とは、主に中学生から高校生程度の10代の若い大人のことです。子どもの本は卒業したけれど、いきなり大人の本はハードルが高いと感じている方に出合っしてほしい本を紹介しています。

また、公民館貫井北分館の若者コーナーと協力して、情報誌の発行やイベントの開催等さまざまな活動を行っています。

問図書館貫井北分室(☎042-385-3561)



5月の行事 28日=天体教室	○:空室あり	31	30	29	28	27	26	25	24	23	22	21	20	19	18	17	16	15	14	13	12	11	10	9	8	7	6	5	4	3	2	1		
	△:空室少し	日	日	日	日	日	日	日	日	日	日	日	日	日	日	日	日	日	日	日	日	日	日	日	日	日	日	日	日	日	日	日	日	
令和4年8月分の予約 5月1日から受け付けます。 申し込みは、 ☎0120-484-647(申込専用) FAX0551-48-4646 HP http://koganei-kiyosato.com/ 問清里山荘(☎0551-48-4649)	×:満室	火	月	土	日	土	日	土	日	土	日	土	日	土	日	土	日	土	日	土	日	土	日	土	日	土	日	土	日	土	日	土	日	
		×	×	○	○	×	×	×	×	×	×	△	×	×	×	×	×	○	△	○	×	×	×	×	×	×	○	○	△	△	×	×	×	×
		×	×	○	○	×	×	×	×	×	○	×	×	×	×	×	×	×	○	○	○	×	×	×	×	×	○	○	○	×	×	×	×	○

<h3>休日診療</h3> <p>受付時間：午前9時～正午、午後1時～5時 準夜→午後5時30分～9時 ※ 新型コロナウイルス感染症拡大防止のため、診療科目にかかわらず、必ず電話で確認のうえ、受診してください</p> <p>●印は病医院所在地 ○内は診療科目</p> <p>この休日診療は、小金井市医師会、小金井市歯科医師会、小金井市薬剤師会の協力で行っています。</p>		<h3>休日歯科診療</h3> <p>診療時間：午前9時～正午、午後1時～5時 ※ 応急処置に限ります</p>		<h3>薬局</h3> <p>午前9時～正午 午後1時～5時</p> <p>薬を処方された場合は、各医療機関受付にお問い合わせください。</p>	
<p>4月17日(日)</p> <p>中野ウイメンズクリニック 〒184-0000 緑町1-4-33 ☎042-384-3332</p> <p>東小金井駅前ともクリニック 〒184-0000 梶野町5-3-25-209 緑町東小金井パークフロント ☎042-387-1030</p> <p>清水医院 〒184-0000 本町4-19-16 ☎042-384-1212</p> <p>梶野眼科 〒184-0000 前原町3-35-18 ☎042-384-2189</p> <p>桜町病院 〒184-0000 桜町1-2-20 ☎042-383-4111</p>	<p>4月24日(日)</p> <p>小金井メデイカルクリニック 〒184-0000 本町5-15-9 栄ハイテクセンター2階 ☎042-401-2938</p> <p>小金井クアマリクリニック 〒184-0000 本町1-13-13 ☎042-382-3633</p> <p>秋里胃腸科 〒184-0000 買井南町5-21-37 ☎042-385-2322</p> <p>アクウエルモールさくら眼科 〒184-0000 本町6-14-28 アクウエルモール2F ☎042-383-5558</p> <p>友利内科クリニック 〒184-0000 本町3-10-13 フジビル1F ☎042-385-7101</p>	<p>4月29日(金・祝)</p> <p>循環器内科クリニック 〒184-0000 買井北町1-24-15 ☎042-316-1735</p> <p>宮本内科医院 〒184-0000 中町3-7-4 ☎042-381-2219</p> <p>和田クリニック 〒184-0000 本町1-6-2 マインド小金井112 ☎042-381-1112</p> <p>梶野町クリニック 〒184-0000 梶野町2-2-17 ☎0422-54-5507</p> <p>すず木小児科アレルギー科 〒184-0000 本町5-15-8 ラマン フランシュ2-A ☎042-401-2410</p> <p>大沢歯科医院 〒184-0000 買井北町3-38-18 ☎042-385-1771</p>	<p>にじいろ薬局 (梶野町5-9-9クレール1F) ☎042-316-3795</p> <p>サザン薬局 (本町6-5-3シャトー小金井1F) ☎042-388-4229</p> <p>サエラ薬局武蔵小金井店 (本町5-15-85メグロプラザ1階-A) ☎042-316-1840</p> <p>トモエ薬局本町店 (本町1-5-12朝日パリオ) ☎042-387-7911</p> <p>薬局日本メディカル (本町1-18-3) ☎042-316-5407</p> <p>キタムラ薬局2号店 (本町1-1-4丸善ビル1F) ☎042-316-1105</p> <p>さくら薬局小金井本町店 (本町1-5-6) ☎042-386-2681</p>		