



お納  
知期  
ら限  
せの

国民健康保険税……第1期分  
後期高齢者医療保険料……第1期分  
固定資産税・都市計画税…第2期分  
納付書裏面に記載の場所で納付してください。  
便利な口座振替をご利用ください。

ホームページ <https://www.city.koganei.lg.jp/>  
モバイル(携帯電話)版 <http://www.city.koganei.lg.jp/m/index.html>

イベント等の最新情報については、事前に各担当部署や主催者にお問い合わせいただくか、市ホームページをご確認ください。

# 参議院議員選挙

## 投票日は7月10日(日) 午前7時～午後8時

参議院議員選挙の投票は2票制で、東京都選出は、東京都が1つの選挙区で定数は6です。比例代表選出は、全国が1つの選挙区で定数は50です。  
皆さんの貴重な一票を無駄にしないように、必ず投票に行きましょう。

### 小金井市で投票できる方

▽平成16年7月11日までに生まれ、令和4年3月21日以前から引き続き小金井市に住所があり、選挙人名簿に登録されている方

▽令和4年2月21日以降に小金井市から転出した方で、新住所地の選挙人名簿に登録されていない方

### 前住所地で投票できる方

令和4年3月21日以降に、小金井市に転入した方で、前住所地の選挙人名簿に登録されている方

### 市内で住所を移した方

令和4年6月4日以降、市内で住所を移した方は、前住所地の投票所で投票してください。

### 投票の注意点

【投票の順序】  
はじめに東京都選出の投票

選挙管理委員会事務局 ☎042-387-9881

(薄い黄色の投票用紙)を行います。次に比例代表選出(白色)の投票用紙を受け取り、投票します。

### 【記入方法】

東京都選出は候補者の氏名を1人、比例代表選出は候補者氏名または政党等の名称を記入してください。

### 代理・点字投票

身体が不自由で書くことが困難な方は、代理投票(係員が代筆)ができます。また、目の不自由な方は、点字による投票ができます。

### 選挙公報

候補者の政策などを掲載した選挙公報は、7月8日(金)までに各戸に配布します。

### 入場整理券

投票所には、入場整理券をお持ちください。  
入場整理券が届かない場合や紛失しても、選挙人名簿に

登録されていれば投票できますので、投票所の係員にお申し出ください。

### 不在者投票

▽病院・老人ホームなどに入院等している方は、その施設が不在者投票指定施設であれば、その施設内で投票できます。お早めに施設の方に申し出てください

### 不在者投票を行う場合

7月9日(土)までの午前8時30分～午後8時  
市役所第二庁舎6階選挙管理委員会事務局

### 総合体育館で即日開票

即日開票で、午後9時から総合体育館で行います。市内の有権者であれば、参観できます。

## 新型コロナウイルス感染症対策

投票所に行く際はご理解のうえ、また、ご自身の予防対策をしていただきますようお願いいたします。

### 選挙管理委員会が行う感染症対策

▷投票所にアルコール消毒液を設置▷投票管理者、投票立会人および投票所職員はマスクを着用▷投票所の定期的な換気▷記載台、鉛筆などを定期的に消毒

### 有権者の皆さんにお願いする感染症対策

▷マスクの着用、咳エチケット、来場前後の手洗いおよび消毒にご協力ください▷周りの方との距離を保つようにお願いします▷鉛筆(シャープペンシル)を持参し記入することができます

## 期日前投票

投票日に、仕事や旅行・レジャー・冠婚葬祭等の用務がある方は、期日前投票所で投票ができます。

【宣誓書(兼請求書)】  
入場整理券の裏面に期日前

投票用の「宣誓書(兼請求書)」を印刷していただきますので、あらかじめ記入してお持ちいただくスマートフォンに投票でき

### 市役所第二庁舎6階

#### ■開設期間

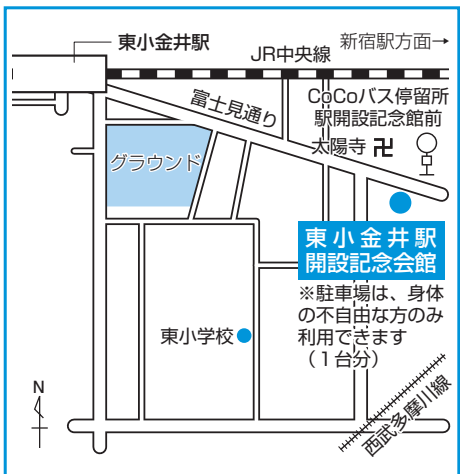
7月9日(土)までの午前8時30分～午後8時



### 東小金井駅開設記念会館・マロンホール

#### ■開設期間

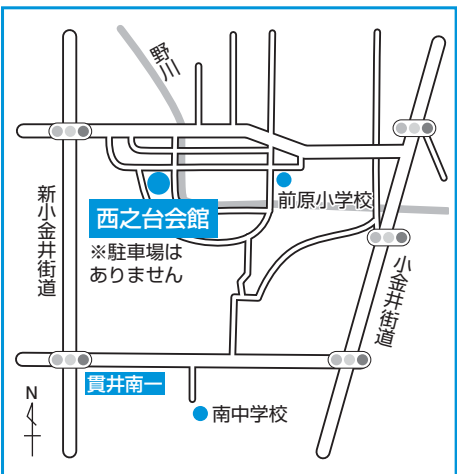
7月7日(木)、8日(金)午前9時～午後8時



### 前原町西之台会館

#### ■開設期間

7月5日(火)、6日(水)午前9時～午後8時





information

お知らせ

市民参加推進会議委員募集

市民参加条例の適正な運用状況のチェックや市民参加の推進について、検討します。

募集区分①市民団体代表枠 ②市民枠

令和4年7月19日現在18歳以上で、①は市内の地域団体等の代表の方

定各3人(選考)

任期委嘱日2年間(年4回程度開催)

報酬1万円(1回)

他選考基準・方法等詳細はお問い合わせください

8月19日(必着)までに、直接、郵送またはファクスで作文(400字以内・課題Ⅱ市民参加を進めるために必要なこと、400字以内・課題Ⅲ応募への意気込み)・団体名・代表者名・団体所在地(①のみ)、氏名(②のみ)、年齢、性別、電話番号を明記し、企画政策課企画政策係(〒184-8

ご利用ください 7月の休日窓口

開設時間午前9時～午後1時

開設窓口市民課、保険年金課国民健康保険係、子育て支援課手当助成係(3日のみ)、納税課(3日のみ) ※一部取り扱いできない業務(後期高齢者医療事務・国民年金事務・市税証明書交付事務ほか)もあります

7月 〇は休日窓口開設日
日 月 火 水 木 金 土
3 4 5 6 7 8 9
10 11 12 13 14 15 16
17 18 19 20 21 22 23
24 25 26 27 28 29 30
31

504住所不要・市役所本庁舎2階 ☎042-387-9800 FAX 042-387-1224

スポーツ環境充実に向けたアンケートにご協力を

市のスポーツ振興施策の方向性を定めるスポーツ推進計画策定の一環として、アンケートを実施します。

市内在住の小学生以上の方

回答方法市ホームページから



市ホームページ

政治家の寄附は禁止 寄附禁止のルールを守って 明るい選挙の実現を

7・8月を中心に「政治家の寄附禁止」の啓発活動を行います。

政治家は贈らない 有権者は求めない

政治家(候補者、候補者になろうとしている者および現

企画政策課企画政策係 ☎042-387-9826、土曜・日曜・祝日は市役所代表 ☎042-383-1111

に公職にある者)が選挙区内の人や団体にお金や品物を贈ることは、法律で禁止されています。また、政治家に寄附を求めることも禁止されています。

固定資産評価員に 小澤賢治副市長が就任

固定資産評価員に、小澤賢治副市長が令和4年第2回市議会定例会において、議会の同意を得て、6月3日付けで就任しました。

市長の資産等報告書の閲覧 市では、「政治倫理の確立のための小金井市長の資産等の公開に関する条例」に基づき提出された市長の資産等報告書等、所得等報告書および関

監査委員に 部谷真起子氏を 選任 6月8日をもって任期満了となった監査委員の後任に、部谷真起子氏が令和4年第2回市議会定例会において、議会の同意を得て、選任されました。



なお、任期は6月9日(令和4年6月8日)です。58歳、立川市在住。

連会社等報告書を公開しています。これらの報告書は、どなたでも申請のうえ閲覧することができます。

閲覧場所 7月4日から、情報公開コーナー(市役所第二庁舎6階)

食品の放射能を測定 毎週金曜日(1日1検体) 所上之原会館

測定者市放射能測定器運営連絡協議会 測定結果申込者に市から直接通知します

本造住宅耐震診断・改修等費用助成制度 大地震に備えて自分の住宅の耐震診断を行い、必要に応じて耐震補強をすることが重要です。事前書類の提出や指定調査機関等、助成条件について詳しくはお問い合わせください。

市道の現況測量を実施 道路台帳平面図補正のため、市道の現況測量を実施します。

市道の現況測量を実施 道路台帳平面図補正のため、市道の現況測量を実施します。

耐震診断費用の助成 市内の一定の要件を満たす木造住宅の耐震診断に要した費用の一部を助成します。

マイナンバーカード未取得の方へ 7月中旬より、マイナンバーカードをお持ちでない方(一部の方を除く)に、二次

く階数が2階建て以下の木造一戸建・木造店舗併用住宅(延床面積の過半が居住用)を所有する個人

助成金額 10万円を上限に、耐震診断費用の3分の2以内(千円未満は切り捨て)

耐震改修費用の助成 市内の一定の要件を満たす木造住宅の所有者が耐震診断を行い、診断に基づき耐震改修または除却を行う場合に、要した費用の一部を助成します。

耐震診断を行った結果、市の定める耐震基準に適合しない住宅を所有し、市の定める耐震基準に適合する改修または除却を行った個人

助成金額 耐震改修は60万円、除却は30万円を上限に、要した費用の2分の1以内(千円未満は切り捨て)

共通 間まちづくり推進課住宅係 ☎042-387-9861

対象地区 市内全域 間道路管理課道路測量係 ☎042-387-9857

マイナンバーカード未取得の方へ 7月中旬より、マイナンバーカードをお持ちでない方(一部の方を除く)に、二次

◆◆各種審議会等の開催日程◆◆

Table with 5 columns: 名称, とき, ところ, 内容, 問合先. Lists various committees and their meeting dates and locations.

※感染症拡大防止のため、傍聴については事前にお問い合わせください

元コード付きの交付申請書が順次送付されます。詳細は、マイナンバーカード総合サイト(https://www.kojinbangou-card.go.jp)をご覧ください。

定の条件を満たす私道を所有する方は、申請によって固定資産税・都市計画税が令和5年度以降、非課税扱いとなります。なお、分筆して道路となっている場合や、すでに非課税となっている私道は、申請の必要はありません。



# 風水害に備えて

自宅の周辺にどのような危険があるか、市防災マップ等で確認してください。事前に被害が予想される場合は、気象情報の収集、在宅避難の備え等を心掛けてください。

問地域安全課防災消防係 (☎042-387-9807)

## 台風等が予想されるときへの対策

強風注意報や暴風警報などは、強風や暴風などが吹き始める数時間前に発表されます(大雨などの警報も同様です)。暴風雨に関する気象情報が発表されたら外出を控え、風雨が強くなる前に建物や建物の周りを見直して、飛びやすいものは固定するなど、対策を行いましょう。

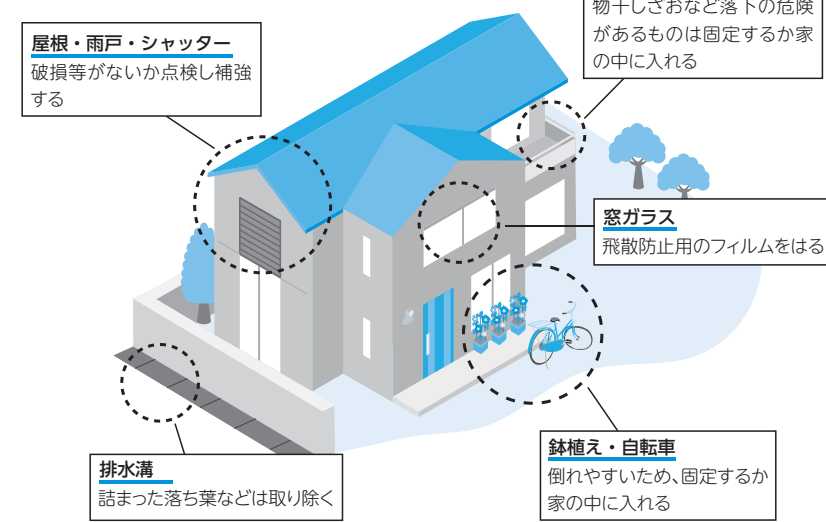
また、学校や会社などにいるときは、強い風雨によって交通機関が止まり、帰宅が困難になるおそれがありますので、災害のおそれに関する気象情報や警報・注意報が発表された場合は、学校や会社の指示に従って早めに帰宅するなど、台風等のピークを避けて行動しましょう。

## 台風等が来ているときは

転倒・転落や、看板などの飛散物による負傷を避けるため、外出はできるだけ控えましょう。

窓や雨戸、シャッターをしっかりと閉め

## 台風等への備え



## 郵送請求・電話窓口制度・広域交付住民票のご案内

日中、市役所に来られない方や、マイナンバーカードによるコンビニ交付を利用できない方は、その他の請求方法により、証明書等が交付請求できます。なお、代理人が請求する場合は本人直筆の委任状が必要です。また、対象者と請求者の関係が第三者の場合は、交付できない場合があります。詳しくは、お問い合わせください。

【郵送請求】住民票の写しや戸籍の全部・個人事項証明書等が交付請求できます。ただし、日数が1週間程度かかりますので、余裕をもって請求してください。請求書(市ホームページからダウンロードできます)、手数料分の郵便定額小為替、本人確認書類(運転免許証、パスポート、マイナンバーカード)のコピーを同封し、返信用封筒に切手を貼って、送付してください。

【電話窓口制度】電話で申請し、指定した取扱窓口で住民票の写し・除かれた住民票の写し、印鑑登録証明書、母子手帳、戸籍の附票・除籍の附票を受け取ることができます。

【必要書類】運転免許証、パスポート、マイナンバーカード(顔写真付き住基カードを含む)。暗証番号の入力が必要ですが、その他官公署が発行した免許証、許可証もしくは資格証明書等

【手数料】一通300円  
【共通】  
●市民課市民係(〒184-8504住所不要・市役所第二庁舎1階☎042-387-9830)

【広域交付住民票】本人が住民登録地以外の市役所で発行する住民票です。勤務先や外出先で住民票が必要になった場合にご利用ください。ただし、本籍地と筆頭者は記載できません。また、休日窓口や電話窓口制度での交付はできません。

【必要書類】運転免許証、パスポート、マイナンバーカード(顔写真付き住基カードを含む)。暗証番号の入力が必要ですが、その他官公署が発行した免許証、許可証もしくは資格証明書等

【手数料】一通300円  
【共通】  
●市民課市民係(〒184-8504住所不要・市役所第二庁舎1階☎042-387-9830)



## 新型コロナワクチン 4回目接種 接種会場

対60歳以上の方、18~59歳で基礎疾患を有する方等

【大規模接種会場】  
所第一大久保ビル(旧西友小金井店)(本町5-12-4)

開設日	ワクチンの種類
水曜・木曜日(7月14日まで)、土曜日	モデルナ社製
日曜日、7月20日~8月4日の水曜・木曜日	ファイザー社製

※午後2時~4時45分(日曜日は午前10時30分~午後1時15分)

他▷市内接種実施医療機関でも実施しています▷予約方法等詳細は、接種券同封の案内か、市ホームページをご覧ください

問新型コロナウイルス感染症対策小金井市コールセンター(☎042-316-7666、聴覚に障がいがある方など = FAX042-316-7667) ※土曜・日曜・祝日を含む午前9時~午後5時

## みんなのひろば

### 男女平等社会をめざして

#### 男女平等に関する「苦情」・「相談」窓口

市が実施している施策に男女差別が見られる場合の苦情や、市民生活を営むうえで差別的な扱いを受けた場合の人権侵害による相談について申し出ができます。

相談内容に応じて、必要がある場合は、市は当該機関等の調査をしたり、説明を求め、助言・指導、是正の要請を行います。また、苦情を公平に適切かつ迅速に処理するため、専門知識のある男女平等苦情処理委員が苦情処理を行うこともできます。

原則毎週金曜日とそのほか月に1回、実施しています(市報毎月15日号に翌月の開催日を掲載)。

#### 女性総合相談をご利用ください

原則毎週金曜日とそのほか月に1回、実施しています(市報毎月15日号に翌月の開催日を掲載)。

【DV相談+ (プラス)】  
☎0120-279-889(24時間対応)

【DV相談+ (プラス)】  
☎0120-279-889(24時間対応)

【共通】  
●企画政策課男女共同参画室(〒184-8504住所不要・市役所本庁舎2階☎042-387-9805 FAX 042-387-1224)

【苦情・相談申出書(企画政策課男女共同参画室、公民館各館、図書館本館にある)

【苦情・相談申出書(企画政策課男女共同参画室、公民館各館、図書館本館にある)

【共通】  
●企画政策課男女共同参画室(〒184-8504住所不要・市役所本庁舎2階☎042-387-9805 FAX 042-387-1224)



# 令和4年度 国民健康保険税 介護保険料 後期高齢者医療保険料 納税・納入通知書等を7月13日(水)に郵送します

## 国民健康保険税

国民健康保険(以下国保)制度は、加入する皆さんが負担し合う国保税と国や都などの補助金を財源に、医療費の一部を負担する助け合いの制度です。

なお、国保加入者のうち、40歳以上65歳未満の方は、医療保険分、後期高齢者支援金等分に加え介護保険分を合わせて、国保税として納めていただいています。

### 前年中の所得が一定額以下の世帯の方へ、軽減措置があります

均等割を減額する措置です。なお、世帯主と国保加入者全員の市民税・都民税の申告、所得税の確定申告等が済んでいないと受けることができません。

### 【解雇・倒産などの理由による非自発的失業者の方に対する軽減】

■軽減内容 離職日の翌日(国保加入日)の属する月から、その月の属する年度の翌年度末までの間、前年の給与所得を100分の30として、国保税を算定

■雇用保険受給資格者証を持参のうえ、申請書(保険年金課で配布)を保険年金課へ

### 便利で確実な口座振替納付を

忙しくて納めに行く時間がない方にもお勧めです。

■預・貯金通帳、金融機関等届出印を持参のうえ口座のある金融機関等へ

※納税課窓口でもキャッシュカードで口座振替の申し込みができます。カードの種類によっては受け付けできない場合があります。市ホームページをご覧ください

### 思わぬ事故や災害、病気、失業などやむを得ない事情により納期限内に納められないときは、早めにご相談を

国保税の減額免除(原則として納期限までに要申請)が認められる場合があります。

なお、申請には、り災証明書、公共料金等の領収書、収入・支出が記載されている金融機関等の通帳等が必要です。

■税額の内容について＝保険年金課国民健康保険係(市役所第二庁舎2階☎042-387-9832)、口座振替について＝納税課管理係(同3階☎042-387-9825)

## 介護保険料(65歳以上の方)

### 70歳以上の方はシルバーパスの所得確認書類に使用できます

納入通知書をシルバーパスの新規発行や一斉更新(9月実施)の際に、所得確認書類として使用できます。再発行はできませんので、大切に保管してください。

### 納付が困難な方は早めにご相談を

災害による住宅や財産の著しい損失、または、所属する世帯の生計の中心になる方の死亡や重大な障がい、長期入院、事業の休廃止等で収入が著しく減少したときは、介護保険料の減額・免除または徴収猶予をすることができる場合があります。

また、次のいずれかの場合も減額(2分の1)の対象となります。(納期限までに要申請)  
▷①～③をすべて満たす場合

①世帯の実収入総額(月額)が生活保護法に定められた生活扶助基準(月額)に満たないこと  
②所得税・市町村民税や医療保険の被扶養者になっていないこと  
③世帯の預貯金額の総額が生活保護基準生活費の1年分以下であること

▷その方の属する世帯が、著しい生活困窮にあると認められる場合

■介護福祉課介護保険係・保険料担当(市役所第二庁舎2階☎042-387-9921)

## 後期高齢者医療保険料

### 特別徴収(年金天引き)の方へ、賦課決定通知書(ピンク色の封筒)を送付

今回決定した保険料は10月の年金から天引きされます。

4、6、8月の年金天引額は令和2年中の所得を基にした仮徴収額ですが、10月からの天引額は令和3年中の所得を基に改めて計算した確定額です。天引きされる額が変更になる場合がありますので、ご確認ください。

### 普通徴収(納付書)の方へ、納入通知書(黄緑色の封筒)を送付

口座振替を希望する方は、同封の口座振替依頼書に必要な事項を明記のうえ、ご利用の金融機関へお申し込みください。

来年度以降も年金天引ではなく口座振替の継続を希望する方は、申し出が必要となります。口座振替依頼書の控えを保険年金課へご持参ください。すでに申出書を提出している方は不要です。

### 普通徴収(口座振替)の方へ、賦課決定通知書(ピンク色の封筒)を送付

■保険年金課高齢者医療係(市役所第二庁舎2階☎042-387-9834)

## 共通

新型コロナウイルス感染症拡大の影響により、主たる生計維持者が死亡、または、重篤な傷病を負った世帯や収入減少が見込まれる世帯は、保険料(税)が減免となる場合がありますので、対象課へお問い合わせください。

## 国民年金に関するお知らせ

■保険年金課国民年金係(市役所第二庁舎2階☎042-387-9844)

### 国民年金は60歳以降でも加入できます

国民年金は、日本国内に住所がある20歳以上60歳未満のすべての方が加入しなくてはならない制度です。

原則10年以上(免除承認期間等を含む)保険料を納めると65歳から老齢基礎年金を受け取ることができます。万一、10年に満たないと、将来、年金を受給できなくなる場合があります。

60歳の時点で、老齢基礎年金を受給できる加入期間を満たしていない方、未納期間・未加入期間があり老齢基礎年金受給額が満額とならない方は、申し出のあった月から65歳到達の前月までの期間、国民年金に任意加入して保険料を納めることができます。(老齢基礎年金の繰り上げ支給を受けている方は加入できません)

また、昭和40年4月1日以前生まれの方は、70歳到達の前月までの間で、年金を受給できる加入期間を満たすまで任意加入することができます。

納付方法は、原則口座振替となります。加入希望の方は、国民年金係の窓口までお越しください。

### 令和4年度国民年金保険料免除・納付猶予申請を7月から受け付けます

経済的な理由で納付が困難な方が、申請することにより保険料免除・納付猶予となる制度です。(学生を除く)

※令和3年度に、全額免除または納付猶予が承認され(失業等を事由とする特例承認を除く)、翌年度以降も継続申請された方は、令和4年度の申請の必要はありません

#### 【免除制度】

保険料の全額または一部の納付が免除されます。

■本人・配偶者・世帯主の前年の所得が一定基準以下の方

※免除が承認された期間は受給資格期間に算入されます。一部免除となった方が、残りの保険料を納付しないと免除が無効となり、将来の老齢基礎年金受給額に反映されません

※新型コロナウイルス感染症拡大の影響により所得が下がった場合、臨時特例措置として保険料免除申請ができます

#### 【納付猶予制度】

■50歳未満で、本人・配偶者の前年の所得が一定基準以下の方

■対象期間 7月～令和5年6月および申請月の2年1か月前の分まで

■必要書類▷年金手帳または基礎年金番号通知書▷失業などによる場合は、離職票・雇用保険受給資格者証等

■立川年金事務所(☎042-523-0352)



# 令和3年度情報公開条例および個人情報保護条例の運用状況公表

## 情報公開条例の運用

### 「市政情報の公開請求および決定内容」

市が保有する情報は、どんなに公開請求することもできません。公開が原則ですが、例外として公開しないことができる情報もあります。（表1）

### 「不服申立て」

#### およびその処理

公開請求に対する市の決定に不服がある場合は、審査請求をすることができます。

令和3年度は、審査請求が2件ありました。

### 「情報の提供」

公開請求がなくても、情報を提供することができるものは、情報提供に努めました。

## 個人情報保護条例の運用

### 「保有個人情報の開示等の請求および決定内容」

市に保有されている自己に関する情報（以下「保有個人情報」）は、開示、訂正、削除、目的外利用等の中止の請求をすることができます。（表2）

### 「不服申立て」

#### およびその処理

保有個人情報の開示等の請求に対する市の決定に不服がある場合は、審査請求をすることができます。

令和3年度は、審査請求はありませんでした。

### 「個人情報の保有等の」

### 届け出

市が、どのような個人情報を利用しているかを市民の皆さんが容易に閲覧できるようにするために、届け出された個人情報の記録は、情報公開コーナー（市役所第二庁舎6階）に置いてあります。（表3）

### 「保有個人情報の目的外利用または外部提供」

保有個人情報は、市が当初収集した目的以外に利用したり、外部への提供は、原則として禁止されています。例外として、個人番号を含まない保有個人情報は、利用提供することについて本人の同意または法令に特別の定めがある場合などは、収集目的

の範囲以外の利用、外部提供が認められ、個人番号を含む保有個人情報（以下「保有特定個人情報」）は、人の生命、身体または財産の保護のために必要があるときは、収集目的の範囲以外の利用が認められています。（表4）

## 情報公開・個人情報保護審査会の運用

情報公開や保有個人情報の開示等に対する審査請求があった場合に、公平で客観的な審査を確保するために、第三者的救済機関として設置されています。

## 情報公開・個人情報保護審査会の運用

情報公開制度と個人情報保護制度の運営に関する事項お

表1 市政情報の実施機関別公開請求件数および決定内容 (単位: 件)

実施機関	公開請求件数	決定内容					存否 応答 拒否
		公開	一部公開	非公開	(うち 不存在)	決定 期間 延長中	
市長	103	67	74	17	(12)	0	0
教育委員会	17	8	13	2	(2)	0	0
選挙管理委員会	3	1	3	0	0	0	0
監査委員	2	2	0	0	0	0	0
農業委員会	0	0	0	0	0	0	0
固定資産評価審査委員会	0	0	0	0	0	0	0
議会	0	0	0	0	0	0	0
土地開発公社	0	0	0	0	0	0	0
計	125	78	90	19	(14)	0	0

※請求書1枚で複数の市政情報の請求ができるため、1件の請求に対して複数の決定が行われる場合があります

表2 保有個人情報の実施機関別開示等請求件数および決定内容 (単位: 件)

実施機関	開示等請求件数	決定内容					存否 応答 拒否
		開示	一部開示	非開示	訂正・削除・中止	訂正・削除・中止せず	
市長	52	40	12	2	0	0	0
教育委員会	0	0	0	0	0	0	0
選挙管理委員会	0	0	0	0	0	0	0
監査委員	0	0	0	0	0	0	0
農業委員会	0	0	0	0	0	0	0
固定資産評価審査委員会	0	0	0	0	0	0	0
議会	0	0	0	0	0	0	0
土地開発公社	0	0	0	0	0	0	0
計	52	40	12	2	0	0	0

※請求書1枚で複数の保有個人情報の開示等の請求ができるため、1件の請求に対して複数の決定が行われる場合があります

表3 個人情報の届出状況 (単位: 件)

実施機関	前年度末の保有数	年度内の届出数			年度末の保有数
		開始	廃止	変更	
市長	2,659	38	17	18	2,680
教育委員会	445	5	0	3	450
選挙管理委員会	72	1	0	0	73
監査委員	4	0	0	0	4
農業委員会	30	0	0	0	30
固定資産評価審査委員会	4	0	0	0	4
議会	22	0	0	0	22
土地開発公社	41	0	0	0	41
計	3,277	44	17	21	3,304

表4 保有個人情報の目的外利用または外部提供 (単位: 件)

実施機関	目的外利用	外部提供	計
市長	226	322	548
教育委員会	0	2	2
選挙管理委員会	0	7	7
監査委員	0	0	0
農業委員会	0	0	0
固定資産評価審査委員会	0	0	0
議会	0	0	0
土地開発公社	0	0	0
計	226	331	557

※保有特定個人情報の目的外利用は、ありませんでした

よび市長からの諮問について審議し、答申するほか、制度について意見を述べることでできる機関として設置されています。

令和3年度は、4回開催しました。

☎総務課情報公開係(☎042-387-19926)

## マイナポイント第2弾



6月30日から、マイナンバーカードを取得済みの方および9月末までに交付申請をした方を対象に最大2万円分のマイナポイントが付与されます。

■付与ポイント☎▷マイナンバーカードを新規に取得した方（マイナポイント第1弾に申し込んでいない方を含む）=キャッシュレス決済の利用額に応じ最大5,000円相当のポイント▷健康保険証としての利用申し込みを行った方=7,500円相当のポイント▷公金受取口座の登録を行った方=7,500円相当のポイント

### 市民課窓口でマイナポイント予約・申込等支援を行っています

時令和5年2月まで

持▷マイナンバーカード▷利用者証明用電子証明書の暗証番号（数字4桁）▷決済アプリがダウンロードされたスマートフォン等の、マイナポイントを申し込む決済サービスの決済手段※決済サービスによっては市民課窓口でのマイナポイント申し込みができない場合があります

他詳細は市ホームページをご覧ください

問マイナンバー総合フリーダイヤル（☎0120-95-0178=午前9時30分～午後8時※土曜・日曜・祝日は5時30分まで）、市民課市民係（市役所第二庁舎1階☎042-387-9830）

## 会計年度任用職員・任期付職員募集

■採用予定日 8月1日（月）

他▷資格要件等詳細は、市ホームページをご覧ください▷要項は市ホームページからもダウンロードできます

■要項配布日 7月5日（火）までに①は職員課へ、②は庶務課へ。郵

送の場合いずれも5日必着

問▷①職員課人事研修係（〒184-8504住所不要・市役所本庁舎1階☎042-387-9808）▷②庶務課庶務係（〒184-8504住所不要・市役所第二庁舎7階☎042-387-9872）

区分	業務名	月額報酬等	募集人数
任期付	保育士	180,665円 (経験・職歴により加算あり)	3人
	保育士(育児休業代替)	202,515円	若干名
① 会計年度任用	国民健康保険・画像レセプト処理業務	185,900円	1人
	保健師業務(保健衛生事業)	244,000円	1人
	保育園給食調理業務	158,700円	2人
	保育園看護業務(週2日)	94,400円	1人
	用地取得専門業務	185,900円	1人
② 会計年度任用	学校用務業務	158,700円	1人



就労支援サイト  
こがねい仕事ネット

雇用促進と就労支援の目的で、小金井市および近隣の求人情報や事業者情報、仕事に関する講座・イベント等の情報を無料で提供するホームページを開設しています。

「仕事をお探しの方」

パソコンや携帯電話を利用して、求人情報を簡単に閲覧できます。

【事業者の方】

サイトの事業者登録ページから事業者登録申請手続きを行ってください。審査を経てIDとパスワードを取得した後は、いつでも求人情報等の登録・変更・削除ができます。

ホームページURL: <https://koganei-s.net/>



こがねい仕事ネット

FC東京の選手による  
南小学校児童との交流会

6月15日に、南小学校6年生とFC東京の紺野選手、品田選手、岡崎選手によるオンラインでの交流会が行われました。憧れの選手と交流できる貴重な機会となりました。



写真コース

図経済課産業振興係 ☎042-387-9833

子ども子育て

予防接種等保健衛生事業は健康ガイドへ

プラスチックごみ減量大作戦

家族でデータを集めて、家庭ごみの問題を解決するワークショップです。

時7月28日(木)、8月29日(月) 午前10時～正午(全2回) 所中間処理場ほか市内在住・在学の小学校4年生・中学生と保護者定15組(申込順) 申7月1日から、電話または直接、ごみ対策課減量推進係 ☎042-387-9854

図書館緑分室 一日図書館員を募集

時7月27日(水)、28日(木)

午前9時～午後3時 所図書館緑分室 市内在住・在学の小学校5・6年生 定各日5人(多数抽選) 申7月2日～15日に、電話または直接、図書館緑分室 ☎042-387-7302

図書館本館工作会 だるまおとしを作ろう

時8月3日(水) 午前10時30分～11時30分、午後3時～4時 所図書館本館地階集会所 市内在住の小学生 定各回10人(申込順) 申7月6日から、電話または直接、図書館本館 ☎042-383-11338

市民講座 親子で考えるお金のしくみ

時8月6日(土) 午前10時～正午 所公民館本館4階クイズ等を交え、おこづかいのルールづくりについて考える 講田端

子ども体験講座 金属つてもえる? 線香花火を作ろう!

時8月7日(日) 午前10時～正午 所公民館緑分館講義坂口美佳子さん(科学読物研究会) 市内在住・在学の小学生 定20人(多数抽選) ¥200円 申7月13日(必着) までに、往復はがきまたはEメール(1人1通)に住所・氏名(ふりが

みんなであそぼうほいくえん

地域の皆さんに市内の認可保育施設を開放し、園児や保育士との交流を通じ、子育てのお手伝いをします。なお、雨天の場合の対応等、詳しくは直接各保育施設にお問い合わせください。 各保育施設

園庭開放(7月～9月。祝日を除く) ※要事前申込(申込順)。原則保護者同伴

Table with 2 columns: 施設名 (Facility Name) and 開放日 (Opening Date). Lists various childcare facilities and their respective opening dates and times.

沙織さん(キッズ・マネー・ステーション認定講師) 市内在住・在学の小学生と保護者 定10組(多数抽選) 申7月20日(必着) までに、往復はがきに住所、子どもの氏名(ふりがな)・学年、保護者の氏名(ふりがな)・年代、電話番号を明記し、公民館本館「親子で考えるお金のしくみ係」 ☎042-383-1184

子ども体験講座 金属つてもえる? 線香花火を作ろう! 時8月7日(日) 午前10時～正午 所公民館緑分館講義坂口美佳子さん(科学読物研究会) 市内在住・在学の小学生 定20人(多数抽選) ¥200円 申7月13日(必着) までに、往復はがきまたはEメール(1人1通)に住所・氏名(ふりが

子育てを手伝ってほしい方へ ファミリー・サポート・センター 依頼会員登録説明会 時7月16日(土) 中町桜並集会所、8月23日(火) 上之原会館、9月17日(土) 東小金井駅前開設記念会館・マロンホールいずれも午前10時～11時30分 市内在住で、原則生後57日～小学生の子とも同居している方 他保育あ

子どもが自由な発想で自由に遊べます。 7月は清掃活動を実施 時7月26日(火)～28日(木) 午前10時30分～午後3時 いけとおがわ、29日(金) 午前10時30分～午後3時 いけとおがわ 小学生以上(小学校1～3年生は保護者同伴) 持汚れてもよい服装、帽子、水筒、タオル、軍手、着替え等 他詳細は同事業ホームページ(https://www.koganei-yu.net/playpark)をご覧ください。 いけとおがわプレーパーク 時毎週火曜・水曜・木曜・

冒険遊び場(プレーパーク) 土曜日※月1回木曜日の乳幼児向け野外親子ひろば「いちご」では、季節のイベントを実施しています 所 東京学芸大学プレイパーク 時7月26日(火)～28日(木) 午前10時30分～午後3時 いけとおがわ、29日(金) 午前10時30分～午後3時 いけとおがわ 小学生以上(小学校1～3年生は保護者同伴) 持汚れてもよい服装、帽子、水筒、タオル、軍手、着替え等 他詳細は同事業ホームページ(https://www.koganei-yu.net/playpark)をご覧ください。 いけとおがわプレーパーク 時毎週火曜・水曜・木曜・

子ども家庭支援センター カルガモ教室 時8月24日(水)、9月28日(水) 午前10時～11時30分(全2回) 所保健センター 身体を動かす運動遊びや親子の交流、育児情報の提供 令和3年6月～10月生まれの子ともと保護者 定8組(多数抽選) 他父親歓迎 申7月22日までに、電話または直接、子ども家庭支援センター(☎042-321-3141) 月曜日(要事前申込) 申開催日の2週間前から、電話でファミリー・サポート・センター ☎042-320-1170 11日 曜・祝日を除く 午前9時～午後5時) へ 児童扶養手当の支給 7月期分 5～6月分 振込日 7月8日(金) 振込日以降、通帳でお確かめください。 金融機関によっては2・3日遅れる場合があります。 次のような場合には、ご連絡ください。 振込日以降、7日を過ぎても振り込まれない場合▽氏名、住所、口座を変更した場合▽施設に入所した場合 子育て支援課 手当助成係 ☎042-387-9833



# 福祉のひろば

## 住民税非課税世帯等に対する臨時特別給付金

住民税非課税世帯や新型コロナウイルス感染症の影響で家計急変のあった世帯を支援する給付金です。給付金を受給するためには、手続きが必要で。

①世帯全員の令和4年度住民税均等割が非課税の世帯②令和4年1月以降の収入が減少し住民税非課税相当の収入となった世帯※①②ともに令和3年度対象者は、令和4年

度対象者として再度支給されません■給付額1世帯10万円■申請期限▽①発送日から3か月以内※世帯の中に転入者がいる場合は②の期限▽②9月30日(金)■申請方法①令和4年6月1日時点で住民登録のある方へ送付する確認書等をご覧ください②申請書(7月1日以降市ホームページからダウンロード可)を提出してください■問住民税非課税世帯等に対する臨時特別給付金コールセンター(☎042-316-7345)■土曜・日曜・祝日を含む午前9時〜午後5時)

■はがき枚数1人5枚または10枚■小学校1年生以上の方■7月1日〜8月5日に、電話で小金井ボランティア・市民活動センター(☎042-387-0011)へ

夏！おたより ボランティア募集 市内の一人暮らし高齢者の

夏！おたより ボランティア募集 市内の一人暮らし高齢者の

方々に向けて、残暑見舞いはがきを書くおたよりボランティアを募集します。

受付後にお送りしたはがき裏面に、高齢者の方々に喜んでいただけるようなイラストや文章などを自由に書き、返送していただくので、自宅から参加できます。

■はがき枚数1人5枚または10枚■小学校1年生以上の方■7月1日〜8月5日に、電話で小金井ボランティア・市民活動センター(☎042-387-0011)へ

認知症予防通いの場 ー脳いきいき講座 毎月第1月曜日午前10時〜正午 所公民館貫井北分館内

認知症予防通いの場 ー脳いきいき講座 毎月第1月曜日午前10時〜正午 所公民館貫井北分館内

7373)へ シルバー人材センターからのお知らせ

【無料学習教室】 8月22日(月)〜24日(水) 午前9時〜11時 所同センター本町作業所(本町6-5-16) ■対内小学校3〜6年生■算数、中学生■英語・数学■同センター会員登録30人(申込順) ■7月1日から、電話または直接、同センター(梶野町4-2-7)へ

【無料Zoom教室】 下表のとおり 所同センター 東町会議室(東町4-38-26 トーケンプラザ2階) 内パソコンで同時に複数人と交流できるZoom(ビデオ会議システム)の使い方の習得講座 ■同センターパソコン班対メールを使用できる、65歳以上の市内在住の方 定各4人(多

無料Zoom教室 下表のとおり 所同センター 東町会議室(東町4-38-26 トーケンプラザ2階) 内パソコンで同時に複数人と交流できるZoom(ビデオ会議システム)の使い方の習得講座 ■同センターパソコン班対メールを使用できる、65歳以上の市内在住の方 定各4人(多

無料Zoom教室 下表のとおり 所同センター 東町会議室(東町4-38-26 トーケンプラザ2階) 内パソコンで同時に複数人と交流できるZoom(ビデオ会議システム)の使い方の習得講座 ■同センターパソコン班対メールを使用できる、65歳以上の市内在住の方 定各4人(多

数抽選) ■7月5日までに、Eメールまたは電話で同センターへ

月曜3回コース	7/11~7/25
火曜3回コース	7/12~7/26
金曜3回コース	7/15~7/29

※火曜日は午前10時〜正午。月曜・金曜日は午後1時30分〜3時30分

問同センター(☎042-27-7117) silver.zoom@koganei-sc.or.jp)

令和3年度 福祉サービス苦情調整委員会制度の運営状況

福祉サービス苦情調整委員会(福祉オンブズマン)制度は、市が実施する福祉サービス全般に関する利用者からの苦情

## 子ども家庭支援センター 実施事業をご紹介します

### ①育児支援ヘルパー

安静を要する妊婦の方や産婦の方で、介助する方がいない家庭に対し、相談に応じながらヘルパーを派遣します。詳細はお問い合わせください。

■母子手帳交付後から産後4か月まで(多胎出産の場合3歳未満まで) ※期間によって利用時間の上限が異なります ¥1時間500円(住民税非課税世帯等は無料) ■申請書に必要事項を明記し、郵送、ファクスまたは直接、同センターへ

### ②子どもショートステイ

保護者の方が、傷病、看護、冠婚葬祭、出張、育児疲れ、育児不安などで、子どもを養育することが困難になったときに、市が指定する児童養護施設で短期間(宿泊)、子どもをお預かりします。

また、施設から現在通っている市内の保育園や学校への送迎も可能です。なお、利用を希望する方は事前にご

相談ください。

■市内在住の2歳〜小学生 ¥1泊3,000円(住民税非課税世帯等は無料)。その他実費負担あり ■申請書に必要事項を明記し、郵送、ファクスまたは直接、同センターへ

### ③虐待相談

皆さんの周りで「虐待かな?」と思うような出来事があれば、すぐに同センターへご相談ください。

■虐待通報専用電話 ☎042-321-3146 月曜〜土曜日午前9時〜午後5時 ■ファクス相談 FAX042-321-3190 ※緊急時は、児童相談所虐待対応ダイヤル(☎189)にご連絡ください。つながらない場合は(☎0120-189-783)へ

◇共通◇

他①②の申請書は同センターで配布しているほか、市ホームページからダウンロードできます ■子ども家庭支援センター(〒184-0015貫井北町5-18 ☎042-321-3161 FAX042-321-3190)

## 救急医療災害支援情報 キットのご活用を

同キットは、緊急時や災害時に備えて、かかりつけ医、持病、服薬状況、緊急連絡先、障がい程度、支援上の留意点などを記入した情報シートや保険証の写しなどを入れて保管しておく容器です。

迅速な救急、救命活動を行うための重要な手助けになるとともに、災害時に適切な支援を得るための情報伝達用具として使うことができます。

■次のいずれかに該当する在宅の方およびそれに準ずる方▷75歳以上のひとり暮らしの方および75歳以上の高齢者のみの世帯の方▷身体障害者手帳1・2級の方▷愛の手帳1・2度の方▷精神障害者保健福祉手帳をお持ちの方▷難

病者福祉手当を受給されている方

■直接、地域福祉課(市役所第二庁舎2階)、保健センター、各地域包括支援センター、本町高齢者在宅サービスセンター、障害者福祉センター、精神障害者地域生活支援センターそらへ※代理の方の申請も可能です

■地域福祉課地域福祉係(☎042-387-9915)



【福祉オンブズマンは次の方です】  
▽三浦希美さん(弁護士)  
▽藤崎太郎さん(弁護士)  
■福祉サービス苦情調整委員会事務局(〒184-08504住所 不要・市役所第二庁舎8階 ☎FAX 042-383-1225)

【苦情申し立ての方法】 事務局に事前に苦情相談の予約をし、水曜日の午後1時〜5時に福祉オンブズマンが直接面談等で、苦情等をお聴きします。なお、苦情相談等の予約は水曜日以外でも電話等で事務局職員が受け付け、日程を調整します。



認知症カフェ

認知症の方、家族の方、不安がある方等、誰でも参加できます。

【ひだまりカフェ】

時7月23日(土) 午前10時30分～11時30分 所 喫茶ウエスト (東町4-21-12) 申 当日直接会場へ 関 小金井ひがし地域包括支援センター (☎042-386-6514)

【花物語カフェ】

時7月24日(日) 午後2時～3時30分 所 花物語こがねいナッシング(貫井北町2-16-25) 申 当日直接会場へ 関 小金井にし地域包括支援センター (☎042-386-7373)

【にしのだいかフェ】

時7月26日(火) 午後2時～3時30分 所 前原町西之台会館 定 15人(申込順) 申 7月1日から、電話で小金井みなみ地域包括支援センター (☎042-388-8400) へ

【桜町オレンジカフェ】

時7月30日(土) 午後2時30分～4時 所 桜町高齢者在宅サービスセンター(桜町1-9-15) 定 25人(申込順) 申 7月1日から、電話で小金井きた地域包括支援センター (☎042-388-2440) へ

健康ガイド 健康課(保健センター) ☎042-321-1240 〒184-0015 貫井北町5-18-18

むし歯予防教室

時8月4日、18日、25日いずれも木曜日午前9時から、9時30分から 所 保健センター 内 歯磨きや栄養の相談など ※ 希望者は歯科健診も受けることができます 対 令和2年1月生まれ(2歳6か月)～3年7月生まれ(1歳)の子ども ※ 転入等で対象年齢を過ぎている場合は、ご相談ください 定 各回6人(申込順) 申 7月1日から、電話で健康課へ

熱中症予防×コロナ感染防止

マスク着用により、熱中症のリスクが高まります

健康課

屋外では人と2m以上(十分な距離)離れている時はマスクを外しましょう ウイルス感染対策は忘れずに マスク着用時は激しい運動は避けましょう

暑さを避けましょう こまめに水分補給をしましょう エアコン使用中もこまめに換気しましょう 日ごろから適度な運動と体調管理をしましょう

子宮頸がんという病気をご存じでしょうか。日本では毎年約1万人が子宮頸がんにかかり、そのうち約3千人が死亡しています。子宮頸がんは性交渉によるヒトパピローマウイルス(HPV)の感染で起こります。一度感染しても多くは無症状のまま排除されますが、HPV感染が長期間持続する場合は数年以上をかけて子宮頸がんに行進します。では、子宮頸がんを防ぐためにどうすればいいでしょうか。まずは20歳代から1年に一度の定期検診を受けましょう。早期発見をして、すぐに治療することができれば簡単な治療で済み、子供を産むことも可能です。

次に予防のためにワクチンを打ちましょう。子宮頸がんワクチンは多くの先進国で接種が行われていて、接種率の高い国では子宮頸がんの患者が明らかに減少しています。日本では2010年代に入りワクチンが認可され定期接種化されましたが、ワクチンの副反応についてマスコミにより誤った情報発信がされた結果、ほとんどのの方が接種をしないという状況が生まれてしまいました。結果として、日本では子宮頸がんになってしまいう女性の数が先進国の中で圧倒的に高くなっています。大きな問題になっています。医学の進歩により、子宮頸がんは予防のできる病気になりました。ワクチンを打ちたいけれど副反応が怖いという方は、ワクチン接種を行っている身近な医療機関で一度相談をしてみてください。

小金井市医師会 竹田 溪輔

Table with 3 columns: 町名, 医療機関名, 電話. Lists medical facilities in Higashi-Kojima, Kojima, and Ageo.

Table with 3 columns: 町名, 医療機関名, 電話. Lists medical facilities in Nakajo, Maebashi, and Honjo.

Table with 3 columns: 町名, 医療機関名, 電話. Lists medical facilities in Honjo, Sakuragaoka, and Ageo.

多胎児家庭を支援します 多胎児を養育する家庭の負担を軽減し、安心して子育てができる環境を整備することを目的に、7月から移動経費の補助を開始します。保健師との面談後、こども商品券2万4,000円分をお渡しします。なお、令和4～6年度の3年間の事業になります。対 3歳未満の多胎児がいる世帯 健康課

士による講義など 定 各回10人(申込順) 他 親子同室です 申 7月1日から、電話で健康課へ 大気汚染医療費助成制度 気管支ぜん息等の方へ医療費の助成を実施しています。対 都内に1年(3歳未満は6か月)以上在住の18歳未満で気管支ぜん息等に罹患しているなど、要件を満たす方 健康課

大腸がん検診

時7月1日(金)～12月29日(木) 内 免疫学的便潜血検査法 対 令和5年3月31日現在40歳以上で令和4年4月以降に市の大腸がん検診を受診していない方 ¥500円(生活保護世帯・住民税非課税世帯の方は、減免制度があります) 申 直接、市内 契約医療機関(左表。◆は要予約)へ 健康課 住民税非課税世帯の方へ費用の一部減免となる証明書を発行 時 検診日の3週間前まで 所 保健センター 持 運転免許証、個人番号カード等の本人確認書類

※表中、電話番号は市外局番042を省略しています



# 情報ア・ラ・カルト

このコーナーでは、市民グループなどの催し物等を紹介し、事業の実施内容に市および教育委員会は携わっていませんので、ご不明な点は、主催者にお問い合わせください。(掲載内容についての責任は主催者側に負っていただきます)

## 後援事業

掲載を希望する団体は、後援申請を行った担当課に記載方法・締切日などを確認してください。

### 催し・講座

- ソーラー&蓄電池の選び方講座  
時 7月3日(日) 午前10時から＝武蔵野公会堂(武蔵野市)、10日(日) 午後1時30分から＝武蔵野プレイス(武蔵野市) 定各日50人 無料他オンラインでの参加可申HPを参照のうえ、太陽光発電所ネットワーク・田中(☎070-6557-7984HP http://www.greenenergy.jp/)へ
- エコクラフト-麦わらのホテルかご  
時 7月6日～27日の毎週水曜日 午前10時～正午、午後1時～3時 所 環境楽習館 定各回5人(申込順) 500円(材料費等) 申 7月1日から、電話でNPOこがねい環境ネットワーク(☎070-2361-0435)へ
- 野川の自然と文化を語ろう  
時 7月9日(土) 午後1時30分～3時30分 所 中町天神前集会所内野川の自然の良さ地域文化を残した人物を語り合う 定20人(当日先着順) 無料 所 寺内(☎042-383-7993)
- 遺言・相続・終活等の無料相談会  
時 7月9日(土) 午後1時30分～4時30分 所 小金井 宮地楽器ホールスペースN 講 東京都行政書士会多摩中央支部会員 申 当日直接会場へ 所 ワーキングオブ行政書士事務所・吉田(☎042-381-1779)
- クラリネットと素敵な出会い  
時 7月9日(土) 午後3時開演 所 小金井 宮地楽器ホール小ホール内 ふるさと、愛のあいさつほか 1,500円、学生500円 申 電話またはEメールでアンサンブル小金井・魚住(☎090-4090-6477 所 salondelife@gmail.com)へ
- 夏の養生 熱中症対策  
時 7月12日(火) 午前10時～11時30分 所 上之原会館 講 吉澤茜さん(薬剤師) 定15人(申込順) 500円(材料費) 申 7月1日～11日に、電話で東西予防医学研究所(☎042-386-8166＝木曜・日曜を除く)へ
- 小金井写真会写真展  
時 7月13日(水)～18日(祝) 午前10時～午後6時(13日は1時から、18日は4時まで) 所 小金井 宮地楽器ホール市民ギャラリー 同会・真鍋(☎042-

- 382-9471＝午前10時～午後4時)
- ラミキューブ練習会  
時 7月16日(土) 午後1時30分～8時(入退場自由) 所 小金井 宮地楽器ホール内 脳トレにもなるボードゲームの練習会 対 小学校3年生以上 500円 申 電話、EメールまたはSMSでラミキューブの会・井口(☎090-7632-3260 所 tablegames@buckeye.co.jp)へ
- 地球温暖化入門セミナー  
時 7月23日(土) 午後7時30分から＝武蔵野公会堂(武蔵野市)、24日(日) 午後2時から＝武蔵野プレイス(武蔵野市)、29日(金) 午後7時30分から＝かたらいの道(武蔵野市) 申 HPを参照のうえ、太陽光発電所ネットワーク・田中(☎070-6557-7984HP http://www.greenenergy.jp/)へ
- 親子カブト虫相撲大会&交換会  
時 7月24日(日) 午前9時30分～午後0時30分 所 市民会館・萌え木ホール(商工会館3階) 定30組(申込順) 500円 持 カブト虫のオス他 観覧も可(先着60人。要事前申込) 申 7月1日～10日に、Eメールで環境再生機構・日並(☎090-3133-8386 所 info@kankyo-saisei.net)へ
- 肝臓病教室-脂肪肝の食事と運動  
時 7月26日(火) 午後2時30分～4時 所 武蔵野赤十字病院(武蔵野市境南町1-26-1) 講 森裕司さん(管理栄養士)ほか 定20人 無料他 オンライン参加可 申 7月25日までに、HPを参照のうえ同病院肝疾患相談センター(☎0422-32-3135 HP https://kan-kyoten-musashino.jp/)へ
- ヤングケアラー支援を考えるフォーラム  
時 7月30日(土) 午後2時～4時 所 オンライン内 相談できる環境づくりのため、まずは大人ができることを考える。パネルディスカッションほか 定50人 申 7月7日までに、EメールでNPO法人UPTREE(☎042-381-5570 所 info@uptree.com)へ
- 島津アトリエ工房・アトリエカラフル美術教室夏休みディティール工作会  
時 8月14日(日) 午前10時15分～午後4時 所 小金井 宮地楽器ホール小ホール内 夏休みの思い出を陶器風鈴と短冊に描く 対 2歳～中学生

- (保護者同伴可) 定50人 無料 申 電話で同工房・島津(☎080-5485-7226)へ
- 夏休み木工チャレンジ  
内 木工キットで自由に制作した作品のコンテスト。小金井 宮地楽器ホールで展覧会、表彰式も開催 対 小学生以下 定700人 500円 申 HP参照 同実行委員会・飯田(株)タカキホーム内(☎042-387-5555 HP https://mokkocha.com/)
- MOA美術館小金井児童作品展  
品募集 内 作品展に展示する絵画を募集 対 市内在住・在学の小学生他 作品展は10月15日～16日に小金井 宮地楽器ホールで開催 申 9月5日までに、HPを参照のうえ申し込み 同 事務局・見澤(☎080-2049-6930 HP https://moajidouartkoganei.

amebaownd.com)

## スポーツ

- 東京都ジュニア育成陸上競技教室  
時 8月7日、21日、28日いずれも日曜日 午後5時～7時(全3回) 所 メガロス武蔵小金井(緑町5-3-24) 対 小学校4～6年生 定20人(多数抽選) 1,000円 申 7月1日～22日に市陸上協会HP(https://koganeishi-rikujo.www2.jp)から 同 高岡(☎080-5053-4687)
- 第36回級別ダブルス卓球大会  
時 7月30日(土) 午前9時から 所 総合体育館内 市内在住・在勤・在学のペア 1組1,000円 申 7月8日までに、電話またはファクスで氏名・所属を市卓球連盟・小島(☎FAX=0422-88-7213)へ

## 官公署 だより

- 夏休み処分場見学会  
時 8月4日(木)、18日(木)、23日(火) 午前8時30分～午後5時30分 内 ごみがどのように処理されているのか確かめよう 定各日20人(多数抽選) 1人500円(昼食代) 申 7月20日までに、HPを参照のうえ、東京たま広域資源循環組合(☎042-597-6152 HP https://www.tama-junkankumiai.com/)へ
- 東京農工大学子供科学教室・紙について学ぼう  
時 8月7日(日) 午前10時～正午 所 オンライン内 大学の先生と双方向で実験を行い、紙の面白さを伝えます 対 小学校5～6年生 定20人 申 HPを参照のうえ、同大学博物館(☎042-388-7163 HP https://www.tuat.ac.jp/outline/disclosure/koukaikouza/2022/)へ
- 東京2020パラリンピック1周年記念イベント  
時 8月24日(水) 午前9時30分から、午後4時から 所 有明

- アリーナ(江東区)内 車いすバスケットボールの国際試合観戦ほか 無料 申 ホームページ(https://parasportsgekkan.metro.tokyo.lg.jp)から 同 事務局(☎03-6805-0167)
- 熱中症予防対策をしましょう  
熱中症は屋外だけでなく屋内でも発生します。エアコンや扇風機を適切に利用し、こまめに水分補給を行い、体からの危険信号(急な体温の上昇、頭痛、吐き気、意識障害など)を見逃さず、暑い季節を安全に乗り切りましょう 同 小金井消防署(☎042-384-0119)
- 令和4年度(第2期)子育て支援員研修受講者募集  
内 保育や子育て支援分野の事業に従事するうえで必要な知識や技術等を有する「子育て支援員」の養成研修 申 ホームページを参照のうえ、都福祉保健財団(☎03-3344-8533 HP https://www.fukushizaidan.jp/111kosodateshi-en/)へ

## その他

掲載を希望する方は、広報秘書課(☎042-387-9803 FAX042-387-1224)へ。紙面に余裕のあるときに掲載しますので、載らない場合があります。また、掲載の可否についての連絡はしません。(締切は、1日号＝前月4日、15日号＝前月19日。4日・19日が土曜・日曜日の場合はその前の金曜日、祝日の場合は前日)

- ◆つぐらボ 墨流しと叶結びの七夕飾り  
時 7月7日(木) 午前10時～正午 所 環境楽習館内 短冊作り(笹・はがき付き) 定10人 1,000円 申 電

話またはEメールで、水乃道(☎070-8342-2271 所 32no3chi@gmail.com)へ

0415@bz04.plala.or.jp)へ

◆共通◆  
所 公民館貫井北分館 定各日8人(多数抽選) 申 7月10日(必着)までに、往復はがきまたはEメール(1人1通)に講座名・住所・氏名(ふりがな)・学年または年齢・電話番号を明記し、公民館貫井北分館(〒184-0015 貫井北町1-11-12 ☎042-385-3401 所 k020415@bz04.plala.or.jp)へ

### 講座

- 時 7月31日(日) 午後1時～5時 講 柚木元さん(東京工学院 専門学校講師) 対 市内在住・在勤・在学の中学生・25歳程度
- 「木育ガールキキちゃん」とマ イ木琴を作ろうー木育XSTEAM教育
- 時 8月9日(火) 午後1時～4時 講 前田彩世さん(東京学芸大学大学院生) 対 市内在住・在学の小学校4～6年生

Event 催し

学び・くらし

小金井道草市・もりもり 小金井の夏野菜祭り

公園で地元の野菜や逸品販売、まちかど情報・相談コーナー、ワークショップ、ミニライブなどを行います。

時 7月2日(土) 午前9時～正午 所 貫井けやき公園(貫井南町4-14) 同 観光まちおこし協会(☎042-316-3980)



申当日直接会場へ所問公民館  
東分館 ☎042-384-4422

まちなか観光案内  
夏休み企画・小学生親子  
で野川を歩こう！

時7月30日(土)午前10時小  
金井 宮地楽器ホール北側正  
面入口集合(正午くじら山解  
散(小雨決行) ■コース黄金

とき	内容
7/9(土)	10:00~17:00 作品展示(型絵染、子どもの 図画工作、鉄道模型など)
	11:15~16:45 発表(楽器演奏、フラ、風流 江戸芸「かっぽれ」、琉球舞 踊、琉球古典音楽)
/10(日)	10:00~15:00 作品展示(9日と同内容)
	10:15~14:45 発表(小金井市少年少女合唱 団、バンド演奏、インドネシ ア・アングラン演奏、インド ネシア舞踊、ガムラン演奏)

児童発達支援センターきらり  
主催オンライン講演会  
体幹って大事なの?  
子どもの発達との関係

■視聴可能期間7月15日(金)  
午前10時~21日(木)午前10  
時講者 本政史さん(作業療法  
士) 対市内在住・在勤・在学  
の方申7月1日~13日、申  
込フォーム(https://forms.  
gle/Z487E8  
MXT384iwn  
n6)から同  
センター ☎0422160  
11550)

申込フォーム

第35回東センターまつり  
時内左表のとおり

## 芸術文化振興計画推進事業 高齢者のためのはじめての映像制作の会 (映像メモリーちゃんぽんクラブ)

スマートフォンやデジカメでの撮影方法や映像の編集方法などを学びます。また、さまざまなジャンルの映画や映像作品の鑑賞もします。

時7月24日(日)から(月1~2回程度) 講角尾宣信さん(和光大学講師) 対映像の知識や技術をお持ちでない、映像制作初心者のおおむね70歳以上の方定3人程度(多数抽選) 他▷交通費等実費がかかる場合があります▷運営をサポートする方も募集しています申7月20日までに、氏名・年齢・連絡先(電話番号・メールアドレス)・この会ですべての明記し、郵送、ファクス、Eメールまたは応募専用フォーム(https://forms.gle/3jwujqPtXctX8mRi8)でNPO法人アートフル・アクションへ問事業内容等について=NPO法人アートフル・アクション(〒184-0004本町6-5-3シャトー小金井2F ☎FAX=042-316-7236 mail@artfullaction.net)、芸術文化振興計画について=コミュニティ文化課文化推進係 ☎042-387-9923)



応募専用フォーム

## 小金井 宮地楽器ホール ワークショップ参加者募集・市内先行受付

【ジャズってみよう!一期一会のジャズアンサンブル参加者募集】  
楽しくジャズを演奏するコツを伝授します。どんな楽器でも可、参加者はコンサート本番でメンバーと共演します。

時8月20日(土)午後1時30分~3時 所同ホール講BLACK BOTTOM BRASS BAND 対小学生以上定30人(申込順) ¥2,000円他▷楽器持参▷詳細はお問い合わせください申7月1日から、電話で同ホール☎042-380-8099へ

【ホールの響きシリーズ ワルター・アウアー フルートが彩るウィーンの響き市内先行受付】  
ウィーン・フィルハーモニー管弦楽団の首席フルート奏者による至福の響きをお楽しみください。

時11月20日(日)午後2時開演所同ホール大ホール ■出演ワルター・アウアー(フルート)、沢木良子(ピアノ) 対市内在住・在勤・在学の方定30人(多数抽選) ¥一般3,000円、25歳以下席2,000円 他▷重複応募や記入不備、指定期間外到着の申込無効▷一般発売日は7月16日から▷未就学児の入場はできません申7月1日~8日(必着)に、往復はがきに希望公演名・希望席種・希望枚数(1人2枚まで)・住所・氏名(ふりがな)・電話番号(市内在勤・在学の方は勤務先名または学校名)を明記し、小金井 宮地楽器ホール「市内先行チケット係」(〒184-0004本町6-14-45 ☎042-380-8099)へ



..... 広告掲載等のお問い合わせは、フレックス株式会社(広告代理店) ☎ t.nakano@flex-ad.co.jpへ .....

豊かな自然環境で学ぶ 知を伸ばし、感性を磨き、心体を鍛える

学校法人育英学院  
[S]サレジオ小学校・中学校

学校	小学校	中学校
説明会	7月9日(土) 13:30~ 9月14日(水) 13:00~	10月8日(土) 14:00~ 12月10日(土) 14:00~

個別学校見学 随時受付中(受付窓口:教頭)  
転入の相談も受け付けております。お気軽にご相談ください。

学校紹介動画二次元コード

☎042-321-0312 〒187-0021 小平市上水南町4-7-1  
FAX: 042-321-0776 Mail: salesio@axel.ocn.ne.jp

お庭の事なら個人邸専門の  
~(株)庭屋中村へ~

※見積無料 ☎0120-194-284 (株)庭屋中村  
いくよにわし

植木剪定1本の高さと値段	造園・土木作業の価格の目安
(1~3m未満) 3,000円	(コンクリート打ち) 1m/ 8,000円
(3~4m未満) 6,000円	(ブロック3段積) 1m/11,300円
(4~5m未満) 8,000円	(白砂利敷き) 1m/ 3,000円

近親・丁寧な対応をお約束いたします  
・植木1本でもお伺いさせて頂きます  
・小さなお庭づくりもお任せ下さい

詳しくは! (株)庭屋中村 検索

家づくり相談会開催中

注文住宅、増改築、リノベーション、収益型住宅、  
土地活用、相続・資産相談、人生設計

無料セミナー・相談会はこちらから

株式会社 黒柳建設

小金井市貫井北町1-7-26 ☎042-384-7555



スポーツ

第74回  
市民体育祭

【水泳大会】

時9月4日(日)午前9時～午後7時  
所総合体育館プール  
対小学生12種目▽中・高校生、一般14種目対市内在住・在勤・在学の小学校4年生以上の方、市内スポーツ団体登録者申7月25日(必着)

までに、郵送またはEメールで住所・氏名・年齢・電話番号・性別・所属(学校名・学年等)・出場競技種目を明記し、体育協会「水泳大会係」(〒184-0001 関野町1-13-1) eikom@jcom.home.ne.jp)へ  
問市水泳協会・宮崎(☎090-6511-0199)

【剣道大会】  
時9月11日(日)午前9時～午後5時  
所第一中学校体育館

各学年別個人戦、団体戦  
市内在住・在学の小・中学生  
■競技方法 トーナメント方式  
申7月1日～15日(必着)に、所定の用紙(総合体育館で配布または市剣道連盟から取り寄せ)に必要事項を明記し、郵送で市剣道連盟・古池(〒184-0014 貫井南町4-1-17)へ  
問同連盟・大久保(☎070-5467-2381)

【少年少女サッカー大会】  
時9月17日～11月27日の土曜・日曜・祝日午前8時30分～午後5時  
所上水公園運動施設グラウンドほか  
対市内在住・在学の小学生チーム  
■競技部門 小学校3～6年生の学年別の部  
■競技方法 リーグ戦・ノックアウト方式  
■代表者会議 7月9日(土)午後6時30分から、総合体育館会議室で  
申7月1日～6日に、Eメールで市サッカー協会小学部・松田(☎080-5540-5089) e.koganei.shi.faa@gmail.com)へ

二十歳を祝う会  
実行委員募集



20歳の門出をみんなで祝おう

令和5年1月9日(成人の日)に実施する二十歳を祝う会を企画・運営をする実行委員を募集します。

対平成14年4月2日～15年4月1日生まれの方および一般の方

申8月1日(必着)までに、電話、郵送、Eメールまたは直接、住所・氏名・生年月日・電話番号を生涯学習課生涯学習係(〒184-8504住所不要・市役所第二庁舎7階 ☎042-387-9879 e.k020199@koganei-shi.jp)へ



前回のようす



さあ夏だ！プールに行こう

総合体育館温水プール

水深120～150cm、25m、6コースの温水プールです。

■開館時間 午前9時～午後8時50分

■休館日 毎月第1月曜日(祝日の場合は翌日)

所 関野町1-13-1(都立小金井公園内)

¥▷1時間=大人200円、子ども(中学生以下)50円▷2時間=大人400円、子ども(中学生以下)100円

※60歳以上の方、障がいのある方とその付き添いの方は、半額です

他7月23日(土)～8月31日(水)は、個人利用のみとなります(市の主催事業等により、使用できるレーンを一部制限する場合があります)

問 総合体育館(☎042-386-2120)



栗山公園健康運動センタープール

水深110～130cm、20m、4コースの温水プールです。ジャグジー(噴流式気泡風呂)を備え、中高年の方や障がいのある方の利用に適したプールとなっています。

■開館時間 午前9時～午後8時45分

■休館日 毎月第2月曜日(祝日の場合は翌日)

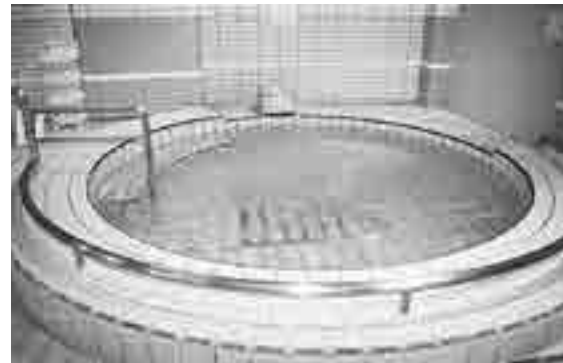
所 中町2-21-1(栗山公園内)

¥▷1時間=大人200円、子ども(小・中学生)50円▷2時間=大人400円、子ども(小・中学生)100円

※60歳以上の方、障がいのある方とその付き添いの方は、半額です

他▷7月23日(土)～8月31日(水)は、個人利用のみ1時間となります(市の主催事業等により、使用できるレーンを一部制限する場合があります)▷車での来場は、ご遠慮ください

問 栗山公園健康運動センター(☎042-382-1001)



総合体育館・栗山公園健康運動センタープールでの注意事項



- ①水着・水泳帽を着用してください。
- ②貴重品は持参しないでください。
- ③時計、ネックレス、ピアス、指輪など装飾品は、プール内に持ち込まないでください。
- ④整髪料等をつけている方、入れ墨、タトゥーを露出している方のご入場はできません。
- ⑤おむつを着けているおひきさんは利用できません。小学校3年生以下の方の利用には、保護者または高校生世代以上の付き添いが必要です。(付き添い1人につき2人まで可。付き添いの方も水着、水泳帽を着用)
- ⑥浮輪、ビーチボール等、用具の持ち込みは

- できません。(備え付けの用具のみ使用可)
- ⑦プール入場の際は、十分シャワーを浴び、化粧等をよく落としてください。
- ⑧中学生以下の利用時間は、午後6時までです。(保護者または高校生世代以上の付き添いがいる場合を除く)
- ⑨混雑しているときは、入場者を制限することがあります。
- ⑩健康に留意し、体調の悪い方、心臓疾患等の持病のある方は利用をご遠慮ください。
- ⑪10人以上のグループでのご利用はご遠慮ください。

障がい者(児)水泳教室

個々のレベルに合わせて、原則的にマンツーマン方式で指導します。

時①7月28日(木)、29日(金)②8月2日(火)、3日(水)いずれも午前9時30分～正午(9時10分受付開始)

所 総合体育館プール

対 市内在住・在勤・在学で障がいのある小学生以上20歳未満の方

定 各18人(多数抽選)

申 7月8日(必着)までに、往復はがき(1人1通)に住所・氏名・学校名・学年・性別・電話番号(緊急連絡先)・身長・泳力・その他指導員に対する連絡事項・希望日(①②のどちらか)を明記し、生涯学習課スポーツ振興係「障がい者(児)水泳教室係」(〒184-8504住所不要 ☎042-386-2462)へ



### 小金井の日 FC東京ホームゲームにご招待



©F.C.TOKYO

FC東京対横浜F・マリノスの試合にご招待します。プロの選手たちの迫力あるプレーと味の素スタジアムの雰囲気を感じてみませんか。

時 9月3日(土) または4日(日) ※日程は、8月以降にFC東京ホームページ (<https://fctokyo.co.jp/>) でご確認ください

所 味の素スタジアム(京王線飛田給駅徒歩約5分)

対 市内在住の方

定 ペア500組(バック席。多数抽選) ※状況により、中止または定員・座種変更となる場合があります

他 8月12日までに当選者の方にチケットの取得方法をお知らせします

申 7月31日午後11時までに、専用フォームにアクセスし、JリーグIDを登録(無料)後、申し込みをさせていただきます ※申し込みは1組1回

問 FC東京 (☒shoutai@fctokyo.co.jp)、生涯学習課スポーツ振興係 (☎042-386-2462)



専用フォーム

### 小金井市ゆかりのキッチンカーが出店

【おかし】

旬の果物や野菜を契約農園から仕入れ、独自の配合で作った和風ジェラートを販売しています。

【そらcafé】

甘い系からおかず系までのクレープを、かわいいキッチンカーで移動販売しています。

## 小規模事業者持続化サポート補助金を給付します



国の小規模事業者持続化補助金を活用して販路開拓等に取り組む市内小規模事業者を対象に、費用負担軽減等を図り生産性向上と持続的な発展を目的とした補助金を給付します。

対 国の小規模事業者持続化補助金の交付確定を受けた市内小規模事業者

■給付額 補助対象経費から、次のすべてを差し引いた金額の2分の1(上限あり)

▷国の小規模事業者持続化補助金

▷補助対象事業完了までに直接生じた収益金

他 対象要件や申請書類については市ホームページをご覧ください

■申請方法 7月15日(金)から、郵送で申請書類を経済産業振興係(〒184-8504住所不要 ☎042-387-9831)へ

## ひとり親世帯の方へ 子育て世帯生活支援特別給付金を支給します

高校生相当以下(一定の障害を有する場合は20歳未満)の児童がいるひとり親世帯に対する新型コロナウイルス感染症や物価高騰の影響を踏まえ、児童扶養手当受給者相当の収入状態にある方に対し、臨時・特別の給付金を1回限

りで支給します。

※振り込め詐欺や個人情報の詐取にご注意ください

■支給額 対象児童1人につき5万円 ■振込先 申請時の指定口座(子育て支援課手当助成係(市役所第二庁舎3階 ☎042-387-9839))

表1

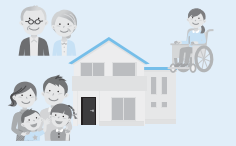
給付区分	申請方法	支給日
①公的年金(遺族年金や障害年金等)受給のため児童扶養手当を受給していない方の令和2年中の年金受給額を含む収入額が表2の額未満の方	7月1日(金)～令和5年2月28日(火)に、直接、下記の書類を持参のうえ、子育て支援課手当助成係へ ▷申請者の通帳またはキャッシュカード	申請の翌月下旬
②次のいずれにも該当する方 ▷令和2年中の所得が児童扶養手当の所得制限限度額以上である等の理由により4月分の同手当を受給していない方 ▷新型コロナウイルス感染症の影響を受けて、令和2年2月以降の任意の1か月の収入を12か月換算した額が表2の額未満の方	▷年金受給中の方は年金決定通知書または年金額改定通知書等年金額が分かる書類 ▷戸籍謄本(児童扶養手当が全部支給停止中の方および児童育成手当受給中の方は除く) ▷②の方は給与明細書ならびに事業収入および不動産収入が分かる帳簿	

表2 児童扶養手当の所得制限限度額に相当する収入額

扶養親族等の人数	申請者本人	孤児等の養育者/2親等以内の同居者(扶養義務者)
0人	3,114,000円	3,725,000円
1人	3,650,000円	4,200,000円
2人	4,125,000円	4,675,000円
3人	4,600,000円	5,150,000円

以降1人増えるごとにそれぞれ47万5,000円加算

## 居住支援相談窓口を 7月1日から開設します



住宅確保要配慮者(高齢者、障がい者、子育て世帯等)が住まいを探すための支援を目的とした相談窓口です。

住まいが見つからずにお困りの方など、住まい探しに関する相談があればお気軽にご相談ください。

■相談窓口 居住支援相談窓口(社会福祉協議会内 ☎042-386-0295)

■受付時間 午前8時30分～午後5時(土曜・日曜・祝日、年末年始を除く) ※予約制

問 まちづくり推進課住宅係 (☎042-387-9861)

<b>東京都・子供の健康相談室</b>	受付時間▷平日=午後6時～翌朝8時▷休日(土曜・日曜・祝日)=午前8時～翌朝8時 ☎#8000=プッシュ回線の固定電話、携帯電話 ☎03-5285-8898	<b>24時間テレホンサービス</b>	▷東京消防庁救急相談センター ☎#7119=プッシュ回線の固定電話、携帯電話 ☎042-521-2323	▷東京都保健医療情報センター・医療機関案内ひまわり ☎03-5272-0303 聴覚障害者向け専用 FAX03-5285-8080	<b>小児救急(365日24時間)</b>	▷武蔵野赤十字病院 武蔵野市境南町1-26-1 ☎0422-32-3111
---------------------	--	---------------------	--	---	-----------------------	---------------------------------------

休日診療				休日歯科診療		薬局			
<p>受付時間：午前9時～正午、午後1時～5時 準夜→午後5時30分～9時</p> <p>●印は病医院所在地 ○内は診療科目</p> <p>※ 新型コロナウイルス感染症拡大防止のため、診療科目にかかわらず、必ず電話で確認のうえ、受診してください</p>				<p>この休日診療は、小金井市医師会、小金井市歯科医師会、小金井市薬剤師会の協力で行っています。</p> <p>《準夜》診療は、午後6時から</p>		<p>診療時間：午前9時～正午、午後1時～5時</p> <p>※ 応急処置に限ります</p>		<p>薬を処方された場合は、各医療機関受付にお問い合わせください。</p>	
<p><b>7月3日(日)</b></p> <p>循環器内科(循環器科) 循環器科(循環器科) 循環器科(循環器科)</p> <p>上原通り 上の原公園 買井北センター 北口 武蔵小金井駅 買井北町1-24-15 ☎042-316-1735</p>	<p>小金井 武蔵小金井駅 南口 交通広場 本町6-14-28 アクウェルモール3F ☎042-386-3757</p>	<p>東小金井 五日市街道 大塚通り 北大通り 梶野町2-1-2 アーバンステージ武蔵野ビル5F ☎0422-56-8630</p>	<p>三枝耳鼻咽喉科・小児科 武蔵小金井駅 北口 本町5-19-32 三枝ビル2F ☎042-381-8221</p>	<p>さいとう医院 農工大通り 西武多摩川線 新小金井駅 東町4-21-10 ☎042-380-5510</p>	<p>吉田歯科医院 新小金井駅 西武多摩川線 交番 東町5-11-23 ☎042-381-1411</p>	<p>マロン薬局武蔵小金井店 本町6-14-28アクウェルモール2F ☎042-316-1292</p> <p>あゆみ薬局 梶野町2-1-2 ☎0422-56-8003</p> <p>調剤薬局北なが 本町5-18-13 ☎042-381-2906</p>	<p>薬局日本メディカル 本町1-18-3 ☎042-316-5407</p> <p>ココファイン薬局小金井店 本町1-8-14 ☎042-386-2580</p>		
<p><b>7月10日(日)</b></p> <p>小児科 小児科(小児科) 小児科(小児科)</p> <p>玉川上水 小井井橋 本町5-15-11 ☎042-382-5101</p>	<p>新こがね呼吸器内科 東小金井駅 東町4-8-13 登川ビル1階 ☎042-380-9080</p>	<p>武蔵野中央病院 武蔵小金井駅 南口 本町1-18-3 ユニール武蔵小金井ビル203C ☎042-387-5533</p>	<p>武蔵野中央病院 東町1-44-26 ☎0422-31-1231</p>	<p>石川クリニック 新小金井駅 西武多摩川線 交番 中町2-1-35 マ・メゾン21-1F ☎042-386-3386</p>	<p>買井北町歯科医院 新小金井駅 学芸大 交差点 買井北町2-18-10 ☎042-383-8217</p>	<p>丸の内薬局 本町1-18-3 ☎042-316-5407</p> <p>ココファイン薬局小金井店 本町1-8-14 ☎042-386-2580</p>			