

5.4.1 現在

世帯数 62,874 (257増) 男 61,382 (105増)

人口 124,713 (187増) 女 63,331 (82増)

※ 世帯数および人口は、住民基本台帳によるものであり、外国人住民の方を含みます。( )内は前月比



イベント等の最新情報については、事前に各担当部署や主催者にお問い合わせいただくか、市ホームページをご確認ください。

ホームページ <https://www.city.koganei.lg.jp/>  
モバイル(携帯電話)版 <http://www.city.koganei.lg.jp/m/index.html>

# 4月から個人情報保護制度が改正されました

## 個人情報保護制度の概要

これまで、地方自治体は条例で、国等の機関と民間は法律の下、個人情報の取り扱いがなされてきました。

しかし、個人情報も含めた情報のデジタル化を促進するために個人情報保護法が改正されたことにより、今まで各自治体が独自の条例により定めていた個人情報保護のルールについて、令和5年4月1日からは、個人情報保護法が全国共通ルールとして一律に適用されることとなります。

### 【制度改正のポイント】

▷個人情報の開示については、原則本人または法定代理人(請求者の親や後見人)のみができ、郵送での申請も受け付けませんでした。4月1日からは、厳格な本人確認のもと、任意代理人での申請も可能となります。郵送での申請もできるようになります。\*代理で申請する場合は、事前にお問い合わせください

▷個人情報の本人以外収集、目的外利用・外部提供、電算入力、オンライン結合、個人情報を含んだ委託については、事業を始める前に審議会への諮問が必要でしたが、諮問は不要となり、その代わりに取り扱いに

ついては個人情報保護法や、国の定めたガイドラインに従うこととなります

▷1,000人を超える保有個人情報については原則個人情報ファイル簿の作成および公表が義務付けられます

### 情報公開制度を紹介します

#### 【公開の対象となる市政情報】

職員が職務上作成し、または取得した文書、パソコンなどで作成した電磁的記録、その他これらに類するもので、市が保有しているもの。

#### 【公開できない市政情報】

次の情報は公開されないことがあ

ります。

▷法令などにより、公開できない情報

▷個人に関する情報

▷法人などの情報で正当な利益を著しく害すると認められる情報

▷市政運営の執行に著しい支障が生じることが明らかに認められる情報

▷公共の安全と秩序の維持に著しい支障が生じることが明らかな情報

#### 【公開請求の方法】

市政情報公開請求書を情報公開コーナー(市役所第二庁舎6階)まで提出してください。また、郵送や東京電子自治体共同運営サービスでの電子申請による請求もできます。

#### 【公開の決定】

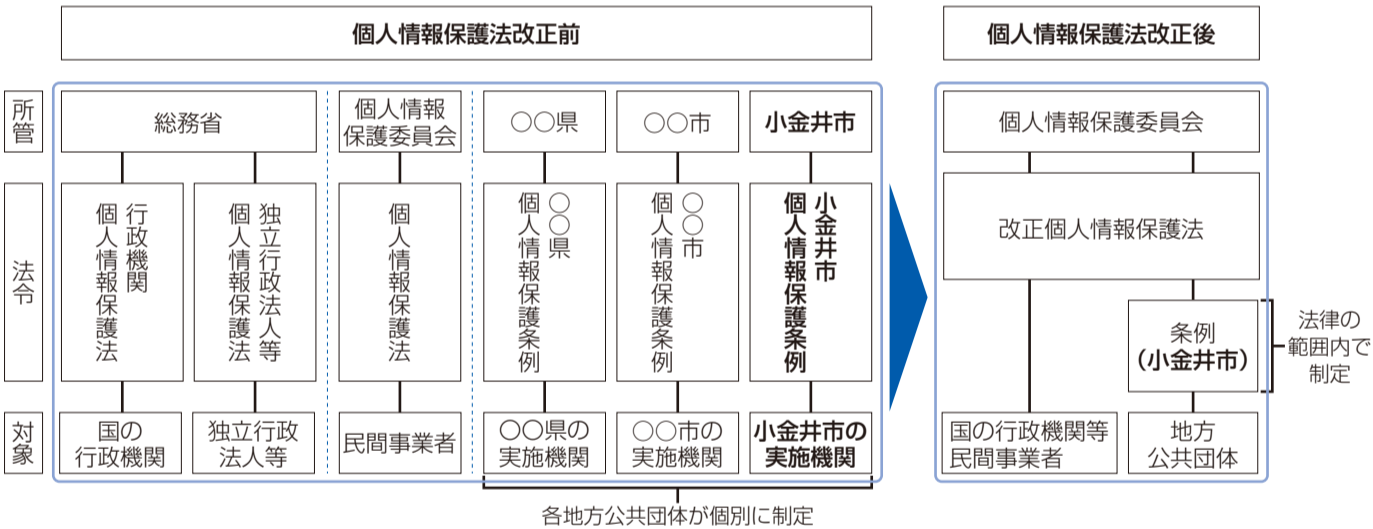
請求を受けた日の翌日から原則7日(土曜・日曜・祝日・年末年始を除く)以内に公開・一部公開・非公開の区分で決定し、書面で通知します。

#### 【公開に必要な費用】

▷電子複写機による写しはコピー1枚10円

▷その他の写しは、写しの作成に要する費用

☎総務課情報公開係 (☎042-387-9926)



## 新型コロナウイルスワクチン接種 12歳以上の方の今後の接種体制

☎新型コロナウイルス感染症対策小金井市コールセンター  
(☎0120-663-302、聴覚に障がいがある方など= FAX042-316-7667) ※土曜・日曜・祝日を含む午前9時~午後5時

対初回接種(1・2回目)を完了し、前回の接種から3か月以上(武田社製従来ワクチンを接種の場合は6か月以上)を経過した方で下表対象者に該当する方

	令和4年秋開始接種	令和5年春開始接種
期間	5月7日(日)まで	5月8日(月)~8月31日(木)
対象者	12歳以上の方	▷65歳以上の方▷基礎疾患を有する方(詳細は右記)▷医療従事者・高齢者施設従事者等
使用ワクチン	オミクロン株対応ワクチン等(1人1回接種可能)	オミクロン株対応ワクチン等(1人1回接種可能)
接種体制	個別接種・集団接種で実施	個別接種・集団接種で実施

※生後6か月~11歳対象の接種も実施中。詳細は市ホームページへ

他▷令和5年春開始接種の接種券は4月25日に発送予定です。上記対象に該当する方(特に、基礎疾患を有する方や医療従事者・高齢者施設従事者等)で接種券が届かない場合は市コールセンターまでお問い合わせください▷令和5年秋(9月~12月)開始予定の12歳以上の方の接種については詳細が決まり次第お知らせします

■基礎疾患を有する方とは、64歳以下で下表に該当する方(重症化リスクが高いと医師が認める方を含む)

18歳以上の方の場合
1. 次の病気や状態の方で、通院や入院している方 ①慢性の呼吸器の病気②慢性の心臓病(高血圧を含む)③慢性の腎臓病④慢性の肝臓病(肝硬変等)⑤インスリンや飲み薬で治療中の糖尿病又は他の病気を併発している糖尿病⑥血液の病気(ただし、鉄欠乏性貧血を除く)⑦免疫の機能が低下する病気(治療中の悪性腫瘍を含む)⑧ステロイドなど、免疫の機能を低下させる治療を受けている⑨免疫の異常に伴う神経疾患や神経筋疾患⑩神経疾患や神経筋疾患が原因で身体の機能が衰えた状態(呼吸障害等)⑪染色体異常⑫重症心身障害(重度の肢体不自由と重度の知的障害とが重複した状態)⑬睡眠時無呼吸症候群⑭重い精神疾患(精神疾患の治療のため入院している、精神障害者保健福祉手帳を所持している、又は自立支援医療(精神通院医療)で「重度かつ継続」に該当する場合)や知的障害(療育手帳を所持している場合)※精神障害者保健福祉手帳・療育手帳所持者は通院・入院していない方も該当 2. 基準(BMI 30以上)を満たす肥満の方
18歳未満の方の場合
次の病気や状態の方で、通院や入院している方 ①慢性呼吸器疾患②慢性心疾患③慢性腎疾患④神経疾患・神経筋疾患⑤血液疾患⑥糖尿病・代謝性疾患⑦悪性腫瘍⑧関節リウマチ・膠原病⑨内分泌疾患⑩消化器疾患・肝疾患等⑪先天性免疫不全症候群、H1V感染症、その他の疾患や治療に伴う免疫抑制状態⑫その他の小児領域の疾患(高度肥満、早産児、医療的ケア児、施設入所や長期入院の児、摂食障害)

# information お知らせ

## いのちを支える自殺対策 計画策定委員会 委員追加 募集

自殺対策基本法に基づき、自殺対策計画策定に係る検討を行うため、調査・審議します。

市内在住・在勤・在学中、令和5年4月15日現在18歳以上の方

定3人(選考)

任期5月1日～令和6年3月31日(5回程度開催)

報酬1万円(1回)

他▽市が設置する附属機関等の委員は、原則2つまで▽小論文は返却します▽選考基準・方法、開催回数等詳細はお問い合わせください

4月21日(必着)までに、直接、郵送またはファクスで小論文(800字以内・課題「小金井市における自殺対策について」・住所・氏名・年齢・性別・電話番号を明記し、健康課健康係(〒184-0015 貫井北町5-18 ☎042-321-1240 FAX 042-321-6423)へ

### 委員選任結果

公募委員選考基準等により、次の公募市民の方々に委員に選任しました。

#### 【防災会議】

▽中里成子さん、原田吉啓さん

▽地域安全課防災消防係(☎042-387-9807)

【いのちを支える自殺対策計画策定委員会】

▽羽田野勉さん、則武辰夫さん  
健康課健康係(☎042-321-1240)

## 副市長に

### 神山伸一氏が就任

神山伸一氏が、令和5年第一回市議会定例会において、議会の同意を得て、副市長に就任しました。

なお、任期は4月1日～令和9年3月31日までの4年間です。

#### 【略歴】

神山伸一(こうやま・しんいち)氏  
神奈川大学卒。昭和63年4月小平市に入り、地域振



【小金井みんなの給食委員会】

▽宇野祐子さん、内田美帆さん

▽学務課保健給食係(☎042-387-9874)



### 小平市と図書館相互利用 協定を結びました

市民の方は、小平市立図書館の利用カードが5月24日(水)から作成できます。貸出冊数など詳しくはお問い合わせください。

▽図書館本館(☎042-383-1138)



### 飼い主のいない猫対策

市では、飼い主のいない猫対策として地域猫活動の支援を行っています。同活動では、地域に暮らす「飼い主のいない猫」による問題の対策を、地域住民と行政、ボランティアの三者協働で役割分担をして取り組んでいます。



なお、市では、協働で行っている登録ボランティアの方へ飼い主のいない猫の不妊・去勢手術費用の補助をしています。

【猫除けグッズを支給】  
猫除けグッズ(とげ状シート)を無料で支給しています。

▽支給場所環境政策課(市役所第二庁舎4階)

▽環境政策課環境係(☎042-387-9817)

### マイナンバーカード関係 手続きの停止について

総務省の行うシステムメンテナンスに伴い、転入・転居の再設定など一部の手続きができません。ご迷惑をおかけしますが、ご理解をお願いします。

4月30日(日)～5月7日(日)

▽市民課市民係(☎042-387-9830)

### 医療的ケア児コーディネート 事業委託事業者を募集

同事業を行う事業者を募集します。

応募方法等詳細は、実施要領をご覧ください。

参加希望受付期間4月11日(火)～24日(月)

▽選考方法公募型プロポーザル方式

▽実施要領配布受付期間内に、自立生活支援課(市役所

第二庁舎2階)、市ホームページ

▽自立生活支援課相談支援係(☎042-387-9841)

### 第2次スポーツ推進計画 を策定

市民の皆さんが生涯にわたり、運動・スポーツ活動に親しむことができるよう、本計画を策定しました。

▽閲覧場所等生涯学習課(市役所第二庁舎7階)、情報公開コーナー(同6階)、図書館本館、市ホームページ

▽生涯学習課スポーツ振興係(☎042-386-2462)

### 消費生活実況委員会 参加者募集

毎年10月開催の小金井なかとよし市民まつりで消費生活実況を実施し、暮らしに役立つ情報を発信しています。

多くの方が楽しめるような企画とするため、消費者活動に関心のある個人またはグループでご参加ください。

4月25日(火)午後2時から

▽市役所本庁舎3階第一会議室

▽生涯学習課スポーツ振興係(☎042-386-2462)

## 国民健康保険・後期高齢者医療保険 人間ドック等の費用を一部補助

30歳以上75歳未満の国民健康保険被保険者の方および後期高齢者医療保険被保険者の方の人間ドック等の受診費用を、一部補助しています。

補助金額▽人間ドック(日帰りのみ) 1万円6千円▽脳ドック 2万円▽簡易脳ドック 1万円

利用方法下表の検査機関に予約後、受診日の3日前までに国民健康保険証または後期高齢者医療保険証を、印鑑を持参し、申請してください※予約時に、小金井市で国民健康保険または後期高齢者医療保険に加入していることを申し出

て、受診費用の確認をしてください

他▽同一年度内に、人間ドックの補助と市が実施する健康診査(特定健康診査または後期高齢者医療健康診査)の両方を受けることはできません▽人間ドックの健康診査の結果として使用する▽国民健康保険税または後期高齢者医療保険料の滞納者は利用制限があります

保険年金課国民健康保険係(市役所第二庁舎2階) ☎042-387-9833、高齢者医療係(同2階) ☎042-387-9834

病院名	区分	検査費用	電話番号
公立昭和病院 (小平市花小金井8-1-1)	人間ドック	50,600円	042-461-0052
	脳ドック	82,500円	
桜町病院(桜町1-2-20)	人間ドック	40,740円	042-383-4111
	人間ドック	49,500円	
武蔵野赤十字病院 (武蔵野市境南町1-26-1)	人間ドック	88,000円	0422-32-3111
	簡易脳ドック	47,300円	
小金井太陽病院(本町1-9-17)	人間ドック	38,100円	042-383-5511
武蔵小金井クリニック(本町5-19-33)	人間ドック	44,000円	042-384-0080
小金井つるかめクリニック (本町6-14-28アクウエルモール3階)	人間ドック	44,000円	042-386-3757
東小金井さくらクリニック(東町4-37-26)	人間ドック	41,800円	042-382-3888

### ◆◆各種審議会等の開催日程◆◆

名称	とき	ところ	内容	問合せ先
スポーツ推進審議会	4月19日(水) 18:00～	市役所第二庁舎8階801会議室	スポーツ振興施策について	生涯学習課スポーツ振興係(☎042-386-2462)
土地開発公社評議員会	4月27日(木) 14:00～	市役所本庁舎3階第一会議室	令和4年度事業報告および財務諸表についてほか	土地開発公社事務局(☎042-387-9851)

※感染症拡大防止のため、傍聴については事前にお問い合わせください

# 令和5年度予算のあらまし

一般会計  
特別会計  
公営企業会計

## 総額744億3,037万4千円

### 「いかそうみどり 増やそう笑顔 つなごう人の輪 小金井市」

予算説明書等の資料は、図書館本館および情報公開コーナー（市役所第二庁舎6階）で閲覧できるほか、市ホームページでも公開しています。

なお、「令和5年度歳入歳出予算事項別明細書」（1部1,800円）は、財政課で販売しています。

☎財政課財政係（市役所本庁舎2階 ☎042-387-9802）

各会計予算の状況 (単位:千円)

会計別	区分	令和5年度(A)	令和4年度(B)	増減(A)-(B)	増減率
一般会計		48,645,000	46,688,000	1,957,000	4.2%
特別会計		23,269,954	22,176,064	1,093,890	4.9%
	国民健康保険特別会計	10,970,062	10,426,977	543,085	5.2%
	介護保険特別会計	9,263,577	8,861,767	401,810	4.5%
	後期高齢者医療特別会計	3,036,315	2,887,320	148,995	5.2%
公営企業会計		2,515,420	2,572,836	△57,416	△2.2%
	下水道事業会計	2,515,420	2,572,836	△57,416	△2.2%
合計		74,430,374	71,436,900	2,993,474	4.2%

※下水道事業会計の予算の規模は、支出予算の総額としています

## 令和5年度主な事業一覧

(単位:千円)

自然と都市が調和した人に優しいまち（環境と都市基盤）	
住宅用新エネルギー機器等普及促進補助金：市民が設置した太陽光発電機器、その他の住宅用新エネルギー機器等の購入費用の一部を補助します。	10,045
次世代自動車普及促進補助金：市民等に対し次世代自動車（電気自動車・プラグインハイブリッド自動車・燃料電池自動車）の購入費用の一部を補助します。	4,900
環境啓発に要する経費：東京学芸大学と連携し、四小での環境教育事業、子ども環境ワークショップ、森林教育事業等の環境啓発を図ります。	6,285
家庭系一般廃棄物収集袋作製等管理委託料：令和5年度下半期から、家庭系ごみ袋の原材料にバイオマスプラスチックを導入し、化石資源の保護およびCO2排出量の削減を図ります。	76,440
清掃関連施設整備関係経費（資源物処理施設）：資源物処理について施設の老朽化等を考慮し、循環型社会の形成に資する施設の再配置を進め、適正処理の維持を図ります。	774,900
浅川清流環境組合負担金：日野市、国分寺市および本市の3市による可燃ごみの共同処理を行うため、可燃ごみ処理施設の運営に関連する事業経費等を負担します。	600,097
都道134号線整備に要する経費（第三次みちづくり・まちづくりパートナー事業）：拡幅整備に係る用地取得、物件補償、修正設計委託、事業予定地管理に伴う整備工事等を行います。	253,531
都市計画道路3・4・8号線整備に要する経費：拡幅整備に係る用地取得を行います。	93,426
都市計画手続資料等作成委託料：「武蔵小金井駅北口駅前東地区第一種市街地再開発事業」に係る都市計画決定に向けて必要な資料を作成します。	5,236
木造住宅耐震助成に要する経費：小金井市耐震改修促進計画に基づき、木造住宅耐震化の普及促進を図ります。	9,125
特定緊急輸送道路沿道建築物耐震化促進事業助成金：震災時における避難、緊急消火活動および緊急輸送物資の輸送等を確保するため、対象となる道路に沿った建築物の補強設計、耐震改修の費用を助成します。	918,938
ブロック塀等撤去助成金：災害時の通行障害防止および市民の安全確保を目的として、倒壊の恐れのある避難路に面するブロック塀等の撤去に要する費用の一部を助成します。	4,000
居住支援に要する経費：高齢者、障がい者、子育て世帯等の住宅確保要配慮者に対する居住支援事業について、相談窓口を週2日から週4日に拡充するとともに、居住支援講演会を実施します。	3,994
道路新設改良に要する経費：東小金井駅南口駅前広場舗装設計委託、市道第787号線歩道拡幅工事、市道第12号線電線共同溝設置工事、橋りょう長寿命化補修整備委託（いちご橋）等を実施します。	351,704
地域公共交通計画策定関係経費：地域公共交通の活性化および再生に関する法律に基づき、地域公共交通計画を策定します。	12,666
コミュニティバス再編・運行20周年記念イベントに要する経費：コミュニティバス再編・運行20周年を記念し、武蔵小金井駅前のS O C O L A武蔵小金井クロスにてイベントを開催します。	869
東小金井駅北口土地区画整理事業委託料：仮換地の指定、建物等移転、整地、道路築造工事等を行います。	490,000

心豊かにのびのびと子どもが育つまち（子どもと教育）	
保育所運営等委託料：認可保育所に対し、処遇改善等を含む運営費の一部を負担し定員の維持を図ります。	4,327,485
子どもの権利推進関係経費：子どもオンブズパーソン活動報告会および子どもの権利市民講座を新たに実施するとともに、全国自治体シンポジウム2023小金井を開催します。	1,550
民設民営学童保育所に要する経費：令和6年4月から民設民営学童保育所を開設するため、事業者を選考するとともに施設整備費用等の一部を補助します。	27,440
学校施設整備に要する経費：学校施設における学級数増加対応のための増改築等設計、トイレ洋式化工事、給食室空調設備設置工事等を行います。	375,504
G I G Aスクール環境整備事業：小中学校で運用するパソコンについて児童生徒増加分および故障対応分を追加購入し、また、教室増への対応としてアクセスポイントの増設等を行います。	52,144
G H Pエアコン借上料：小中学校の普通教室および特別教室（学級数増分）にG H Pエアコンを導入します。	7,414
学校給食に要する経費：給食用強化磁器食器、炊飯器、回転釜、フライ兼用釜、食器消毒保管庫、スチームコンベクションオープンおよび牛乳保冷庫を購入します。	19,941
森林体験参加児童補助金：林間学校において、生態系・森林構成に係るフィールドワーク調査、間伐、間伐材加工体験等の費用の一部を補助します。	4,998
ハチドリプロジェクトキャラクターデザイン編集委託料：環境教育としてのハチドリプロジェクトを広く展開していくため、小中学生にイラストを募集し、キャラクター（電子版）を作成します。	95
その他教育指導等に要する経費：浅川清流環境組合可燃ごみ処理施設について、社会科学習と連動させながら、小学校4年生による施設見学を実施します。	1,983
学校運営協議会に要する経費：地域とともにある学校づくりのため、新たに二小、本町小、二中、東中、緑中に学校運営協議会を設置（コミュニティ・スクール化）することで、全校への展開を実現します。	1,203
放課後子どもプラン事業に要する経費：年度内に全小学校において学校開校日における月曜日から金曜日までの開催に拡充し、子どもの居場所を確保します。	34,098

一人ひとりが自分らしく生きることができるまち（文化と生涯学習）	
部活動指導業務会計年度任用職員報酬：中学校の部活動を地域のスポーツ活動・文化活動の一環として捉えるに当たって、将来の担い手となり得る部活動指導員を各校2人配置します。	7,638
地域学校協働活動推進事業に要する経費：全小中学校で地域学校協働活動（地域未来塾など）を実施します。	17,321
多摩自転車ロードレース事業関係経費：東京都主催の多摩自転車ロードレースの開催に当たりコース沿道自治体として大会運営に連携して取り組むとともに、地域のスポーツ振興および魅力向上を図ります。	1,391

誰もがいきいきと暮らすことのできるまち（福祉と健康）	
保健福祉総合計画策定支援委託料：令和5年度末を計画期間とする現計画（第2期）を改定します。	7,486
福祉総合相談窓口運営委託料：地域住民の相談を包括的に受け止める場の整備のため福祉総合相談窓口配置している包括化推進員（地区担当）を増員します。	17,643
医療的ケア児支援コーディネーター事務委託料：医療的ケアが必要な児童等とその家族が、適切な支援を受けることにより地域において安心して生活できる体制を整備するため、支援コーディネーターを配置します。	4,330
オンライン介護予防教室運営委託料：高齢者の心身機能の低下を防ぎICT活用を促進するため、オンラインを活用して自宅から参加できる介護予防教室を実施します。	1,903
認知症高齢者グループホーム整備事業：令和5年8月に開設予定の認知症高齢者グループホームの施設整備および開設準備経費の一部を補助します。	45,510
高齢者補聴器購入助成金：加齢に伴う中等度難聴者に対して、補聴器の購入に要する経費の一部を助成し高齢者の積極的な社会参加および地域交流を促します。	960
自殺対策計画策定関係経費：令和5年度末を計画期間とする現計画を改定します。	4,173
新型コロナウイルスワクチン接種に要する経費：生後6か月以上の市民を対象に新型コロナウイルスワクチン接種を行います。	1,039,704

開かれた市政で誰もが信頼し合えるまち（行政運営）	
PPP/PFI手法導入検討等支援委託料：PPP/PFI手法導入優先的検討に当たり、優先的検討規程を含む庁内検討基準およびマニュアルの作成のための専門的・技術的支援を受けます。	4,788
自治体DX推進支援委託料：自治体DXの推進に向けて、業務フローおよびプロセスの見直し、デジタル技術の導入、デジタル人材の育成等における技術的・人的支援を受けます。	10,425
広報活動に要する経費：広報媒体の充実を図るため、市報のすべての号で4頁をカラー印刷とします。	17,259
SNSアカウントサービス関係経費：市政情報の積極的な発信、市民の利便性の向上のため、LINE公式アカウントツールを導入します。	2,178
提案型協働事業補助金：市民提案型協働事業提案制度に加え新たに行政側から見た地域・行政課題の解決を図る行政提案型協働事業提案制度を実施します。	1,000

安心して過ごせる暮らしやすいまち（地域と経済）	
消防団活動に要する経費：消防団の保安帽（83個）の買い換えおよび枯草火災等の発生頻度が高い第4分団にジェットシューターの配備を行います。	971
消防団員準中型自動車運転免許取得費補助金：消防団員を対象に、準中型免許の取得費用を補助することにより、消防ポンプ車の安定運用を図ります。	180
災害対策に要する経費：備蓄計画に基づき、食糧、生活必需品、災害用携帯トイレ、医薬品等の備蓄を進めるとともに、食物アレルギー等に配慮した食糧を購入します。	10,505
MCAアドバンス無線機器借上料：災害対応を目的とした移動系防災行政無線のうち、消防団に配備している無線機をMCAアドバンスに更新します。	577
学校給食市内産農産物利用促進事業補助金：地産地消および食育を推進し、市内農業の振興を図るため、小中学校の給食において食材として使用する市内産農産物の購入経費の一部を補助します。	3,857
（仮称）みどり第3市民農園造成工事：令和6年4月開園（50区画設置）予定で市民農園を造成します。	6,490

心豊かにのびのびと子どもが育つまち（子どもと教育）	
出産・子育て応援事業に要する経費：妊娠期から子育て期までの伴走型相談支援を充実し、経済的支援を一体として実施します。	144,704
のびゆくこどもプラン策定支援委託料：令和6年度末を計画期間とする現計画（第2期）を改定します。	4,066
義務教育就学児・高校生等医療費助成事業：4月から高校生等までに医療費助成を拡大し、10月からは中学生および高校生等の医療費助成に係る所得制限を廃止することで、子どもを育てる家庭を支援します。	265,933
民間保育所補助金：既存園等に加え、新たに認可となる1園の認可保育所に対して補助金を交付します。	1,878,954

# みんなで作ろう。 いろいろが、彩るまち

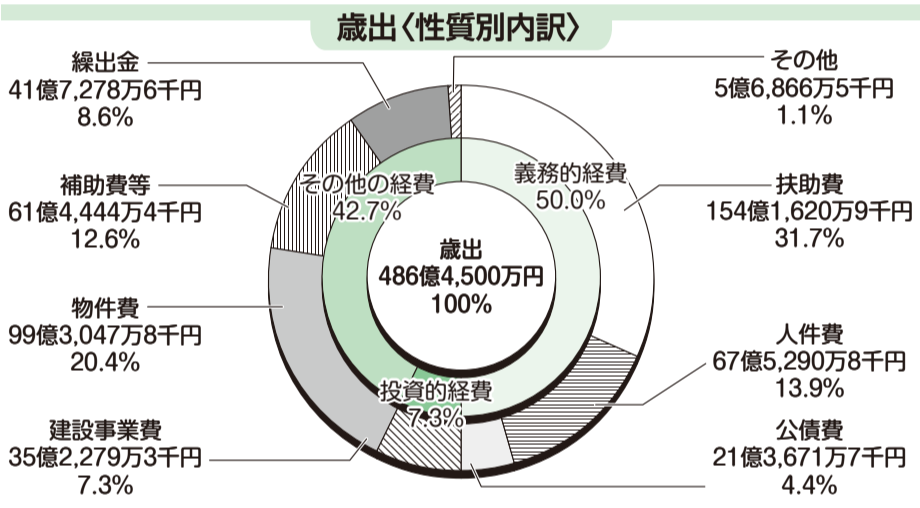
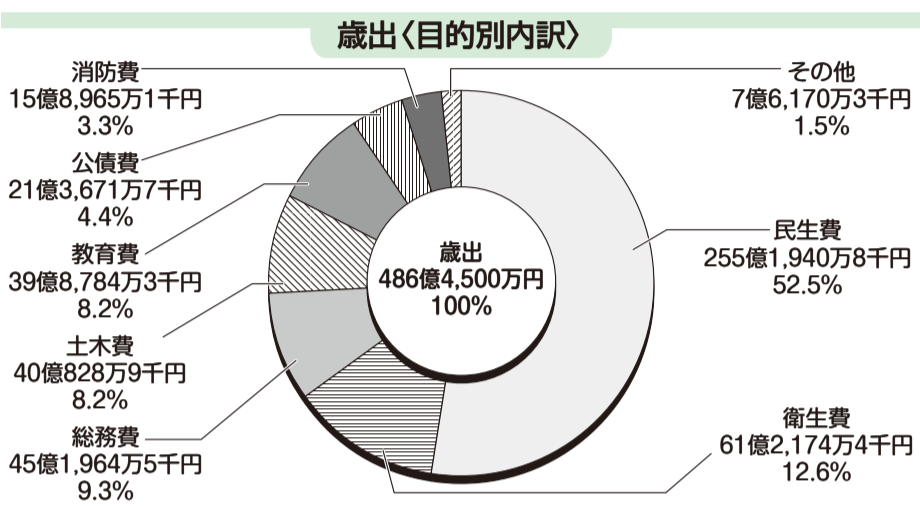
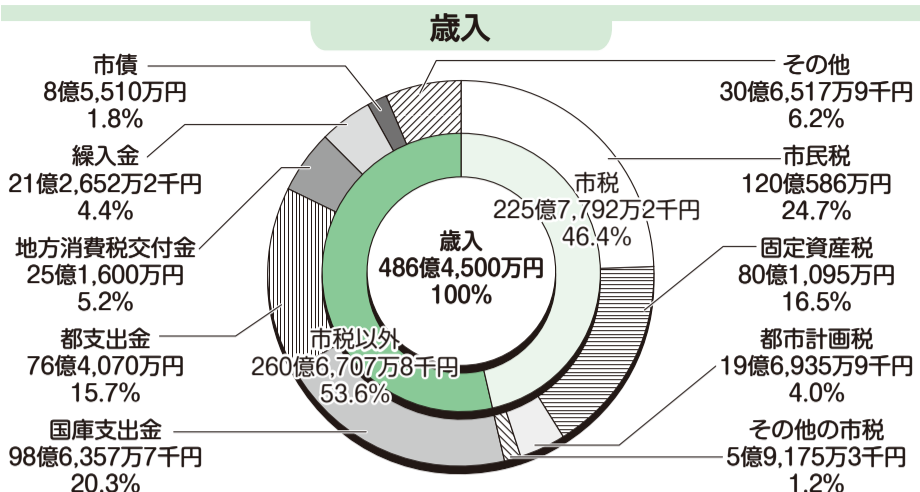
小金井市長 白井 亨

新型コロナウイルス感染症の流行の始まりから早くも4年目となります。長く続く感染症対策に加え、原油価格・物価高騰等の影響により、先行きを見通すことが困難な状況ではありますが、「ポストコロナ」時代の社会経済的に確に対応し、持続的な成長に向けた基盤の整備を進める必要があることから、新型コロナウイルス感染症と物価高騰対策、市全体の保育の質の向上と市立保育園の在り方、新庁舎・(仮称) 新福祉会館建設事業および優先整備路線を重要な課題として位置付け、その解決を優先して取り組んでまいります。

令和5年度予算については、第5次基本構想の将来像「いかそうみどり 増やそう笑顔 つなごう人の輪 小金井市」の実現に向け、「ニューノーマル時代の質の改革」に取り組み、まちへの誇りと愛着(シビックプライド)を醸成し、選ばれるまちづくりを方針として編成した結果、一般会計の総額は、前年度対比19億5,700万円(4.2%)増の486億4,500万円、特別会計および公営企業会計を含めた全会計では前年度対比29億9,347万4千円(4.2%)増の744億3,037万4千円となりました。

主な事業につきましては、資源物処理施設の整備をはじめ、高校生等の医療費助成の開始ならびに中学生および高校生等の医療費助成にかかる所得制限の廃止、小中学校の老朽化対策および学級数増加への対応ならびにトイレの洋式化、自治体DXの推進事業等が挙げられます。(3面参照)

新市長として当初から務める最初の年度であることから、令和4年3月に策定された第5次基本構想・前期基本計画を継承しつつ、令和5年度は「耕して、種をまく年」と設定し、皆様と一緒に新しい小金井市をめざして、市政運営に全力を尽くしてまいります。



## 5月の相談日

お気軽にご相談ください

相談名	とき	ところ・問合先	相談名	とき	ところ・問合先
市民相談	月曜～金曜日 (市役所執務時間内)	広報秘書課広聴係(市役所第二庁舎1階☎042-387-9818)	労働相談	月曜～金曜日 午前9時～午後5時 (正午～午後1時を除く)	労働相談情報センター多摩事務所(立川市柴崎町3-9-2 6階☎042-595-8004)
外国人相談(English)	随時 (Irregular)	▷ところ=市民相談室 ▷予約が必要です(法律相談、税務相談は月1回まで)	高齢者介護相談	月曜～土曜日 午前9時～午後5時30分	▷小金井きた地域包括支援センター(桜町1-9-5 ☎042-388-2440) ▷小金井みなみ地域包括支援センター(前原町5-3-24 ☎042-388-8400)
法律相談	5月2・9・11・16・18・23・25・30日	▷法律相談、交通事故相談は、4月17日から、直接または電話で受け付け	高齢者向け住宅改修相談	第1～4火曜日、第2・4木曜日 午後1時15分～5時15分 ※電話で各地域包括支援センターへ予約してください	▷小金井ひがし地域包括支援センター(中町2-15-25 ☎042-386-6514) ▷小金井にし地域包括支援センター(貫井北町2-5-5 ☎042-386-7373)
税務相談	5月10・24日	いずれも午後1時30分から	木造住宅耐震相談	第2木曜日 午後1時30分～4時30分	まちづくり推進課住宅係(市役所第二庁舎5階☎042-387-9861)へ1週間前までに予約してください
人身の上相談	5月15日		シルバー人材センター入会相談	第2木曜日 (祝日の場合は第1木曜日) 午後1時～3時 (午後1時までに来所の方)	シルバー人材センター本町作業所(本町6-5-16 ☎0422-27-7117)
建築・登記・表示登記相談	なし		福祉サービス苦情相談	水曜日 午後1時～5時	福祉オンブズマン事務局(市役所第二庁舎8階802会議室☎FAX=042-383-1225)へ予約してください
行政相談	5月18日		創業相談店舗・事務所物件探し相談	月曜～金曜日 午前10時～午後6時	▷ところ=東小金井事業創造センター(梶野町1-2-36) ▷同センターホームページ(https://ko-to.info/) 申込フォームまたは電話(☎0422-31-2040)で予約してください
相続等暮らしの書類作成相談	5月17日		福祉総合相談(ひきこもり相談含む)	▷月曜～金曜日 午前8時30分～午後5時 ▷原則第1日曜日(市休日窓口の第一開庁日に準ずる)	福祉総合相談窓口(自立相談サポートセンター)(本町5-36-17 ☎042-386-0295)
交通事故相談	5月9日	自立生活支援課(市役所第二庁舎2階☎042-387-9841FAX042-384-2524)			
年金・労務・成年後見制度相談	5月2日				
手話通訳者設置	▷午前9時～午後1時=5月1・8・15・22・29日▷午後1時～5時=5月11・18・25日				
女性総合相談(夫婦・家族・人間関係)	5月11・12・19・26日 午後1時30分～4時30分 ※保育あり(1歳以上の未就学児。要事前申込)	▷ところ=市民相談室 ▷企画政策課男女共同参画室(☎042-387-9853)へ予約してください			
ひとり親・女性相談	月曜～金曜日 (市役所執務時間内)	子育て支援課(市役所第二庁舎3階☎042-387-9836)			
教育相談	月曜～土曜日 午前9時～午後4時30分	教育相談所(本町6-5-3シャトー小金井別館3階☎042-384-2508)			
消費生活相談	月曜～金曜日 午前9時30分～午後4時 (正午～午後1時を除く)	経済課(市役所第二庁舎4階☎042-384-4999)			

### 国民健康保険 出産育児一時金・葬祭費を支給

#### ＜出産育児一時金＞

国民健康保険被保険者が  
出産した場合に支給しま  
す。(出産日の翌日から2  
年以内に申請してくださ  
い)

対妊娠85日以上の出産が対  
象です(死産、流産の場合  
でも支給)

※1年以上社会保険の本人  
であった方が、国民健康保  
険の資格取得から6か月以  
内に出生した場合は、以前  
加入していた社会保険から  
支給される場合があります

【出産育児一時金貸付制  
度】  
出産予定日の1か月前か  
ら申請を受け付けます。  
詳しくは、お問い合わせ  
ください。

#### ＜葬祭費＞

国民健康保険被保険者が  
亡くなられた場合、葬祭を  
行った方に支給します。(葬  
祭日の翌日から2年以内に  
申請してください)

※社会保険の本人であった  
方が、国民健康保険の資格  
取得から3か月以内に死亡  
した場合は、以前加入して  
いた社会保険から支給され  
る場合があります

■申請書類等▽印鑑▽国民  
健康保険証▽母子健康手帳  
(死産、流産、海外出産の  
場合は医師の証明書)▽通  
帳など振込先がわかるもの  
▽医療機関が発行した直接  
支払い利用(非利用)に関  
する合意文書▽医療機関が  
発行した出産費用の領収書  
等▽旅券・航空券等の海外  
に渡航した事実が確認でき  
る書類(海外出産の場合の  
み)

■支給額5万円  
■申請書類等▽印鑑▽国民  
健康保険証▽申請者が葬祭  
を行ったことを証する書類  
(領収書等)▽通帳など振  
込先がわかるもの

※海外出産の場合は各書類  
の和訳文

◇共通◇  
国民健康保険国民健康保険  
係(市役所第二庁舎2階)  
042-387-9833

#### 【出産育児一時金 直接支払制度】

市が50万円(令和5年3  
月31日生まれまでは42万

## 子ども 子育て

予防接種等保健衛生事業は健康ガイドへ

### 小金井 宮地楽器ホール

### こがねい ジュニア特派員募集

公演や展示を鑑賞してレポ  
ートを書く特派員を募集しま  
す。レポートは同ホールホ  
ムページ等に掲載します。見  
て、聴いて、感じたことを伝  
えてみませんか。

対市内在住・在学の小・中学  
生(定25人程度(多数選考))  
応募用紙配布場所等同ホ  
ール、同ホールホームページ申  
5月12日(必着)までに、直  
接、ファクスまたは郵送で応  
募用紙を同ホール(T184-0  
004本町6-14-45)042-  
380-8077 FAX 042-380-80  
78 <https://koganai-civic-center.jp/>へ

### ととけっこのおへや わらべうたと絵本の読み 聞かせ

時5月30日(火)、6月20日  
(火) 午前11時～11時20分  
図書館本館対市内在住の7か  
月～2歳児と保護者定各日8  
組(申込順)申4月15日～5  
月16日までに、図書館ホ  
ムページから図書館本館(042-  
383-1138)

### 花壇の植え替え体験会

公園花壇で親子参加歓迎の  
花の植え替えをします。当日  
は、市唯一の防災公園である  
梶野公園で減災フェスタを開

催します。また、参加者には  
花苗をプレゼントします。

時5月7日(日) 午前10時30  
分から梶野  
公園(梶野町  
5-10)定20  
組(申込順)  
申4月15日午  
前9時から、市申込フォー  
ムで環境政策課と公園係(042-  
387-9860)へ



### お子さんの就学に心配事 のある保護者の方へ就学 相談と説明会を開催

児童・生徒の心身の障がい  
の状態や発達状況等に応じ  
て、適切な教育を受けること  
ができるよう、就学相談を行  
っています。

対▽令和6年度に、小学校ま  
たは中学校に入学する心身に  
障がいのあるお子さんまたは  
発達に不安や気がかりのある  
お子さんの保護者▽現在、お  
子さんが小・中学校に在学中  
で、令和6年度から、市立学  
校の特別支援学級または都立  
特別支援学校への転学を考  
えている保護者▽現在、就学  
猶予または免除の措置を受け  
ているお子さんの保護者申特別  
支援学級または特別支援学校  
を検討の方は5月16日から、  
特別支援教室を検討の方は5  
月22日から、その他の方は6  
月5日から、電話で学務課学  
務係へ※いずれも8月31日ま  
で

#### 【就学相談説明会】

就学相談の手続き等に関す  
る説明会を実施します。

時5月15日(月) 午前10時～  
11時30分所市民会館・萌え木  
ホール(商工会館3階)他▽  
説明会に不参加でも就学相談  
は申し込みます▽後日、市ホ  
ムページで動画を配信しま  
す申当日直接会場へ

◇共通◇  
問学務課学務係(042-387-  
9874)

## 教育委員会

### 第3回定例会 (3月28日開催)

【議題】  
▽小金井市教育委員会事務局  
組織規則の一部を改正する規  
則  
▽小金井市教育委員会教育長  
事務決裁及び専決規程の一部  
を改正する規程  
▽小金井市教育委員会公印規  
程の一部を改正する規程

▽小金井市教育委員会職員の  
休日、休暇等に関する規程の  
一部を改正する規程  
▽小金井市教育委員会職員の  
勤務時間等に関する規程の一  
部を改正する規程  
▽小金井市教育委員会職員タ  
イムレコーダー使用規程の一  
部を改正する規程  
▽学校職員の兼業等及び教育  
公務員の教育に関する兼職等  
に関する事務取扱規程の一部  
を改正する規程  
▽小金井市公立学校職員処務  
規程の一部を改正する規程  
▽小金井市立小・中学校の学  
校医、学校歯科医及び学校薬  
剤師の委嘱について  
▽小金井市学校運営協議会委  
員の解嘱について  
▽小金井市学校運営協議会の  
設置について  
▽小金井市学校運営協議会委  
員の委嘱について  
▽小金井市教育委員会いじめ  
問題対策委員会委員の委嘱に  
ついて

▽小金井市立学校の管理運営  
に関する規則の一部を改正す  
る規則  
▽小金井市スポーツ推進審議  
会委員の解嘱について  
▽第2次小金井市スポーツ推  
進計画について  
▽小金井市市民館運営審議会  
委員の解嘱について

#### 【報告事項】

▽令和4年度小金井市教育委  
員会児童・生徒表彰について  
▽令和4年度働き方改革のま  
とめ及び令和5年度働き方改  
革の計画について▽小金井市  
緑センターサウンディング型  
市場調査の結果について  
会議録は、情報公開コーナ  
ー(市役所第二庁舎6階)、  
図書館本館、市ホームペ  
ジで閲覧できます。  
◎次回教育委員会の日程  
時5月8日(月) 午後1時30  
分から所市役所第二庁舎8階  
801会議室問庶務課庶務係(市  
役所第二庁舎7階)042-387-  
9872)

## 小金井市学校運営協議会の開催

令和5年度第1回の開催日程です。傍聴はどなたでもで  
きます。第2回以降の開催日程は、市ホームページをご覧  
ください。

### 学校運営協議会 (第1回)

学校名	開催日時等	電話
小金井第一小学校	4/21 (金) 10:30~	383-1141
小金井第二小学校	5/30 (火) 10:00~	383-1142
小金井第三小学校	4/22 (土) 13:30~	383-1143
小金井第四小学校	5/13 (土) 14:00~	383-1144
東小学校	5/8 (月) 14:30~	383-1145
前原小学校	5/25 (木) 10:00~	383-1146
本町小学校	4/27 (木) 10:00~	383-1147
緑小学校	4/20 (木) 10:00~	383-1148
南小学校	4/25 (火) 10:00~	383-1149
小金井第一中学校	5/25 (木) 15:00~	383-1161
小金井第二中学校	5/15 (月) 15:00~	383-1162
東中学校	5/17 (水) 16:00~	383-1163
緑中学校	5/18 (木) 15:30~	383-1164
南中学校	5/9 (火) 15:30~	383-1105

※表中、電話番号は市外局番042を省略しています

# 5月のじどうかん

【休館日＝日曜日、3日(祝)～6日(土)、31日(水)  
※5日は開館】



詳細は、公立小・中学校に配布している「毎月のだより」や市ホームページをご覧ください。申し込みは原則、電話または直接、各児童館へ。  
困＝未就学児対象(保護者同伴)  
小＝小学生対象  
中＝中学生対象  
高＝高校生世代対象

共通	
移動児童館・わんぱく号	時20日(土)午後1時～3時(雨天中止) 所都立武蔵野公園くじら山内くじら山巨大すべり台で遊ぼう! 幼～中学生定40人(申込順。幼児は8人まで) 申4月17日から、市申込フォーム(https://logofom.jp/f/gx37i)で
今月のおもちゃ病院	時緑児児童館＝8日(月)、東児児童館＝10日(水)、貫井南児児童館＝17日(水)。いずれも午前10時～午後1時(受け付けは正午まで) 申1件100円
本町児童館(☎042-383-1176)	
ぼかぼかひろば 困	時内8日からの月曜日は0～2歳児交流会。10日からの水曜日は1歳児交流会、17日(水)午前10時から＝歯磨き講座定10組(申込順) 申4月25日から、24日(水)＝誕生日会。11日からの木曜日は0歳児交流会、25日(木)午前11時から＝ベビータッチセラピー定6組(申込順) 申4月25日から、交流会は正午まで。20日(土)午前10時から＝パパと遊ぼう、ふれあい遊びの日
ピック・ブック・みにくいアヒルの子 困 小	時23日(火)午後3時～3時30分 内大きな絵本の読み聞かせ 幼幼稚園世代から小学生定25人(申込順) 申4月25日から
東児児童館(☎042-383-1177)	
常設子育てひろば 困	時内毎週月曜～土曜日午前9時30分～午後4時。8日(月)＝誕生日会、9日(火)＝手遊び、11日(木)＝おはなし会、20日(土)＝おとうさんもいっしょ。15日(月)＝工作定7組(多数抽選)、17日(水)午前10時から＝名札講習会定8組(多数抽選) 申180円、29日(月)午前10時30分から・11時15分から＝リズム遊び定各回10組(多数抽選) 申いずれも4月20日～27日
わくわくキッズ 困 小	時22日(月)午後3時30分から 内牛乳パックでプーメランを作ろう! 幼幼稚園世代～小学校3年生定15人(多数抽選) 申4月20日～27日
おはなし会 困 小	時25日(木)午後3時30分から 内絵本の読み聞かせ、工作等定10人(申込順) 申4月20日から
専門相談事業	時内16日(火)＝思春期相談、20日(土)＝子育て相談、いずれも午前10時～午後1時 申いずれも随時受付
中高生世代あつまれ!!「ぶれいすHIGAJI」 困 高	時内水曜日午後6時～8時はフリースペース。17日＝パティスリーひがじ「シュークリーム」定10人(申込順) 申4月20日から
貫井南児児童館(☎042-383-9777)	
ぬくぬくひろば 困	時内月曜日、5日を除く金曜日は0～2歳の日、26日午後11時45分から＝誕生日会とお話会、29日＝雨の日寝相アート。木曜日は0歳児の日、18日午前10時から＝離乳食講習会と調理実習(保育あり)定10組(申込順) 申100円 申4月20日から、25日＝雨の日寝相アート。交流会は午前10時～午後1時30分。20日(土)午前10時～正午＝ヌクワイファミリーデー
あそぼうキッズ 困	時12日(金)午後3時30分から 内カラフルテルテル坊主作り 幼幼稚園世代定10組(申込順) 申4月18日から
おはなしのびっくり箱 困 小	時13日(土)午前10時30分から 内パネルシアターと工作 幼～小学生定25人(申込順) 申4月18日から
中・高校生世代のスペース@ヌクワイ 困 高	時内5日を除く金曜日午後5時30分～8時はフリースペース
緑児児童館(☎042-383-6910)	
子育てひろば「ほのぼのサロン」 困	時内月曜～土曜日午前10時～午後3時はフリースペース(土曜日は午後1時まで)。水曜日＝1歳児あそぼうよ、24日午前11時15分から＝誕生日会とおはなし会。木曜日＝0歳児ひよこ、11日＝手形・足形取り、18日、25日＝インスタ映えの日「雨の日バージョン」。5日を除く金曜日＝2歳児以上うさぎ、19日＝プラレールで遊ぼう。交流会は正午まで
ロビンソンクラブ野外版－地元でいちご摘み 困	時1日(月)午後3時30分から(雨天時＝2日) 内関野町の農家でいちご摘み体験(小金井公園サービスセンター前集合解散) 申500円 幼幼稚園世代定15組(多数抽選) 申4月17日～22日

**子ども体験講座**  
おみせやさんごっこ  
親子で楽しく  
お金の勉強

時5月21日(日)午後2時～4時 所公民館緑分館 調村田康介さん(ファイナンシャルプランナー) 対市内在住・在学の小学生(保護者同伴) 定15組(多数抽選) 他保育あり(おむね2歳以上。要事前申込) 申4月28日(必着) までに、往復はがきまたはEメールに住所・子どもと保護者の

氏名(ふりがな)・子どもの学年と保護者の年齢・電話番号・メールアドレス・保育の有無を明記し、公民館緑分館「子ども体験講座係」(〒184-0003 緑町3-3-23 ☎042-387-7301 申K020499 @koganei-shi.jp)へ

**児童保育所子育てひろば**  
乳幼児および保護者の相互交流のため、児童保育所を居場所として提供しています。  
時5月8日(月)からの毎週月曜・火曜・金曜日午前10時

30分～正午(祝日・振替休日を除く) ※都合により中止・変更となる場合があります。  
7月18日(火)～9月4日(月)は実施しません 所 問  
あかね児童保育所(☎042-385-13370)▽やわらなみ児童保育所(☎042-383-1118)▽やわらび児童保育所(☎042-383-5489)▽たけとんぼ児童保育所(☎042-383-5488)▽まえばら児童保育所(☎042-383-1179)▽みなみ児童保育所(☎042-383-1167)

子どもの笑顔をみんなで守る 虐待かな?と思ったら (通告・相談)  
・連絡は匿名で行うことも可能です  
・連絡者や連絡内容に関する秘密は守られます  
▽子ども家庭支援センター(相談窓口)  
☎042-321-3146 月曜～土曜日午前9時～午後5時  
▽児童相談所虐待対応ダイヤル(緊急時)  
☎189-1899  
※お近くの児童相談所につながります  
※☎1899がつながらない場合は、☎0120-189-783へ

# 5月のみんなであそぼうほいくえん

施設名	催し(原則保護者同伴)
小金井けやきの森 認定こども園 (☎042-401-1638) ※3	親子リトミック ※1＝時10日(水)午前10時から 対1～3歳児定10組 申4月28日から、親子ヨガ ※1＝時12日(金)午前10時から 対3～12か月児定8組 申5月1日から、親子たいそう ※1＝時31日(水)午前10時から 対1歳児以上定10組 申5月24日から
光明第二 (☎042-381-8706) ※3	てんとうむし ※1＝時18日(木)午前10時～11時 対未就園児定8組 申4月17日から
ひなぎく (☎0422-55-4417) ※2	おはなし会 ※1＝時9日(火)午前10時15分～11時 対未就園児定7組 申4月17日から、親子で遊ぼうわらべうた ※1＝時12日(金)午前10時15分～11時 対0歳の未就園児定7組 申4月17日から、移動動物園 ※1＝時23日(火)午前9時30分～10時 対1～3歳の未就園児定10組 申4月17日から
しんあい (☎042-381-2263) ※3	リズム遊びを楽しみましょう ※1＝時19日(金)午前9時30分～11時 対未就学児定6組 申5月12日から、作って遊ぼう ※1＝時25日(木)午前9時30分～11時 対未就学児定6組 申5月18日から
貫井 (☎042-381-3575) ※3	みんなであそぼう ※1＝時毎週水曜日午前10時～11時30分(祝日を除く) 対未就園児定各日5組 申4月17日から、わらべうたの会 ※1＝時12日(金)、26日(金)午前10時～10時30分 対0～2歳児定各日3組 申4月17日から
駅前コスモ (☎042-383-7755) ※2	おはなし会 ※1＝時15日(月)午前9時45分～10時45分 対0～1歳児定4組 申4月17日から、保育園体験 ※1＝時29日(月)午前9時45分～10時45分 対妊婦とその家族定4組 申4月17日から
グローバルキッズ 武蔵小金井 (☎042-387-8022) ※3	卵抜きのハンバーグづくり ※1＝時11日(木)午前10時から 対未就園児または妊婦定5組 申4月21日から、読み聞かせ・絵本の紹介 ※1＝時18日(木)午前10時から 対未就園児または妊婦定5組 申4月21日から、手形・足形とり ※1＝時25日(木)午前10時から 対未就園児または妊婦定5組 申4月21日から
小金井公園ハイジ (☎042-316-6674) ※3	いっしょにお散歩しましょう(はるのしぜんさがし) ※1＝時11日(木)午前9時45分～11時 対0～2歳児定6組 申4月17日から

施設名	催し(原則保護者同伴)
東京工学院きしゃぼつぼ (☎042-387-4819) ※3	ちびっこだんぶり ※1＝時10日(水)午前10時～正午 所東京工学院専門学校保育実習室 対未就園児定20組 申4月17日から、ちびっこだんぶり出前保育＝時24日(水)午前11時～11時30分 ※雨天中止 所府中の森公園もり公園にじいろ広場 対未就園児
しんあいのぞみ (☎042-401-1721) ※3	作って遊ぼう ※1＝時12日(金)午前10時から 対未就学児定3組 申5月1日から
上水ハイジ (☎042-316-1771) ※3	いっしょにお散歩しましょう(はるのしぜんさがし) ※1＝時16日(火)午前9時30分～10時45分 対0～2歳児定6組 申4月17日から
武蔵小金井えほん (☎042-316-7644) ※3	お話し会 ※1＝時30日(火)午前10時から 対1～2歳児定3組 申4月17日から
Gakkenほいくえん東小金井 (☎042-386-5087) ※3	お散歩体験しませんか? ※1＝時10日(水)、24日(水)午前9時45分から 対0～5歳児定各日2組 申4月17日から
十八コスモ (☎042-381-8844) ※3	保育園で遊ぼう ※1＝時25日(木)午前10時から 対1～2歳児定3組 申4月20日から
二十コスモ (☎042-382-1130) ※3	園庭で遊ぼう ※1＝時毎週水曜日(祝日除く)午前9時30分から 対2歳児～未就園児定各日3組 申4月17日から
キッズガーデン小金井中町 (☎042-316-7301) ※3	フォトフレームを作ろう ※1＝時11日(木)午前9時45分～11時 対未就園児定5組 申4月27日から、ゆるーく話そう ※1＝時25日(木)午前9時45分～11時 対妊婦とパートナー定5組 申5月11日から
また明日 (☎042-386-8280)	みんなでお散歩＝時土曜・日曜・祝日を除く午前10時～11時30分 対0～3歳児
第四コスモ (☎042-381-6464) ※3	お話し会 ※1＝時10日(水)午前9時50分から 対0～2歳児定3組 申4月17日から、わらべうた ※1＝時17日(水)午前9時50分から 対0～2歳児定3組 申4月17日から

※1＝要事前申込(申込順) ※2＝申月曜～金曜日午前8時30分～午後5時 ※3＝申月曜～金曜日午前10時～午後4時

### 医療費助成申請はお済みですか

市内に住所を有する、就学前の乳幼児(乳)、義務教育就学児(学)、高校生等(青)、ひとり親家庭等の方(親)の医療費を助成しています。  
 ◎を除き、申請は郵送でも受け付けます。申請書等は、市ホームページからダウンロードできます。  
 他所得制限等の基準があります。子育て支援課手当助成係(☎042-387-9839)へ

### 子育ての手伝いをしたい方へ

## ファミリー・サポート・センター協力会員講習会

時 5月16日(火)、25日(木)、6月2日(金)、7日(水)、13日(火)  
 午前10時～午後3時30分※このほかの日程で保育実習・普通救命講習があります。出席できる回からの参加も可能です。所中町桜並集会所(☎)援助活動に関心のある20歳以上の方 ¥1,500円(資料代) 申電話で同センター(☎042-320-1701=日曜・祝日を除く午前9時～午後5時)へ

### 第51回子ども週間行事

## 小さなて みんなではぐくみ 育ててく

市では、毎年5月1日～7日を、「子ども週間」と位置づけています。同行事実行委員会(青少年健全育成地区委員会、子供会育成連合会)構成により、市内6地区(さきま

- まな行事を実施します。時間入替制等を実施する場合がありますので、市ホームページをご確認ください。
- 【南部地区】**わくわく子どもまつり**  
 時 4月15日(土) 午前10時30分～午後2時(雨天中止) 所貫井南児童館(持水筒、手提げ袋)
  - 【中央地区】**それゆけーみんなで運動会**  
 時 4月22日(土) 午前10時～正午(雨天中止) 所第二小学校(持水筒、敷物、汗ふきタオル)
  - 【東部地区】**子どもフェスタ2023**  
 時 4月29日(祝) 午前9時30分～午後0時30分(雨天中止) 所都立武蔵野公園(じら山下原(持水筒、敷物、汗ふきタオル、帽子、ごみ袋)
  - 【西部地区】**子ども縁日**  
 時 5月13日(土) 午後1時～3時 所本町児童館(ほか)
  - 【北部地区】**グリーンファイト!! オリエンテーリング**  
 時 5月21日(日) 午前10時～午後1時(小雨実施※順延なし) 所都立小金井公園(いこいの広場(持水筒、筆記用具、敷物、ごみ袋、汗ふきタオル)



### 介護職員初任者研修受講費用の助成

介護職員初任者研修を修了し、一定要件を満たす方に受講料等の一部を助成します。  
 申込期限 市内在住で、研修修了後6か月以内に市内の介護保険事業者(就労)し、3か月以上継続して勤務している方。就労開始後6か月以内に申請。市内の介護保険事業者(3か月以上継続して勤務)し、研修修了後も継続して勤務する方。研修修了後6か



月以内に申請  
**助成金額** 受講料等の半額まで(100円未満は切り捨)  
 て。上限は3万円。他申請用紙は、市ホームページからダウンロードできます。問 介護福祉課(☎042-387-9843)

### 短期集中予防サービス利用者募集

リハビリ専門職員が、利用者にあつた介護予防プログラムを提供します。サービスは、訪問型と通所型を組み合わせて、3か月間行います。  
**実施期間** 6月8日、9月11日、12月、令和6年2月のいずれか。問 要支援認定を受けている方、総合事業対象の方(定各8人(申込順) 申 実施期間の前月の1日(土曜・日曜・祝日を除く)までに、電話で各地域包括支援センターへ問 介護福祉課(☎042-387-9845)

### 手話通訳等に対応したタブレット端末を配置

手話をはじめとした多言語の通訳に対応したタブレット端末を、市役所第二庁舎および保健センターに配置しています。ぜひ、ご利用ください。  
 問 自立生活支援課(☎042-387-9848 FAX 042-384-2524)

### 手話通訳者・要約筆記者を派遣

聴覚に障がいのある方が、各種手続、受診、行事への参加などで外出する際、手話通訳者の派遣を行っています。また、東京手話通訳等派遣センターの手話通訳者・要約筆記者の派遣依頼も自立生活支援課で受け付けています。  
 市内在住で、身体障害者手帳をお持ちの聴覚障がいのある方。無料(ただし交通費実費負担の場合あり) 申 直接(2回目以降はファクスも可)、自立生活支援課相談支援係(市役所第二庁舎2階(☎042-387-9841 FAX 042-384-2524)へ

問 自立生活支援課(☎042-387-9842)、児童扶養手当(☎042-387-9883) 当助成係(☎042-387-9883)

問 自立生活支援課相談支援係(☎042-387-9841)

### 高齢者いきいき活動講座 ウフレレでエンジョイライフ

時 5月24日～7月12日の水曜日 午前10時～正午(全7回) 所 社会福祉協議会等(講竹之内 浩一さん(ウクレレ講師) 対 市内在住のおおむね60歳以上の方(定)15人(多数抽選) 他 ウクレレのレンタルあり(2千200円。申込時希望の有無を明記) 申 4月25日(必着) までに、往復はがきに住所・氏名(ふりがな)・年齢・性別・電話番号を明記し、社会福祉協議会「ウクレレ係」(〒184-0004本町5-36-17(☎042-386-0294)へ

### シルバー人材センターからのお知らせ

令和4年全国消費者物価指数の上昇に伴い2.5%の引き上げとなります。

### 特別児童扶養手当、特別障害者手当等および児童扶養手当の金額が変更

種類	令和5年3月分まで	令和5年4月分から		
特別児童扶養手当	1級	52,400円	53,700円	
	2級	34,900円	35,760円	
障害児福祉手当	14,850円	15,220円		
特別障害者手当	27,300円	27,980円		
経過的福祉手当	14,850円	15,220円		
児童扶養手当	全部	43,070円	44,140円	
	(加算)	第2子	10,170円	10,420円
		第3子～	6,100円	6,250円
	一部	43,060円～10,160円	44,130円～10,410円	
	(加算)	第2子	10,160円～5,090円	10,410円～5,210円
第3子～		6,090円～3,050円	6,240円～3,130円	

### 手芸品販売

バッグ、エプロン、洋服、小物などを用意しています。洋服の直しも受け付けます。  
 時 4月28日、5月26日、6月30日、7月28日、8月25日、9月29日(いずれも金曜日) 午前10時～午後1時30分(本町作業所(本町6-5-16))  
**手作り品にチャレンジ!**  
 ミシンを使って3時間以内で作れる物をお教えます。  
 ¥1時間500円  
 ◇共通◇  
 問 同センター(☎042-221-2717 FAX 042-221-7476)

### ご相談ください 身体障害者相談員 知的障害者相談員

障がいのある方や、家族の皆様から、手帳交付、医療、就学、就職、施設入所等の各種相談に応じ、助言や指導を行っています。お近くの相談員へ気軽にご相談ください。  
 問 自立生活支援課相談支援係(☎042-387-9841)

【手工芸品販売】  
 バッグ、エプロン、洋服、小物などを用意しています。洋服の直しも受け付けます。  
 時 4月28日、5月26日、6月30日、7月28日、8月25日、9月29日(いずれも金曜日) 午前10時～午後1時30分(本町作業所(本町6-5-16))  
**手作り品にチャレンジ!**  
 ミシンを使って3時間以内で作れる物をお教えます。  
 ¥1時間500円  
 ◇共通◇  
 問 同センター(☎042-221-2717 FAX 042-221-7476)

身体障害者相談員		
氏名	住所	電話
荒井康善(聴)	前原町4丁目	042-201-1554(FAX)
今明子(肢)	東町2丁目	0422-33-9444
田中麻子(肢・内部)	中町4丁目	042-385-3429
橋本眞貴子(視)	前原町5丁目	042-383-8230
知的障害者相談員		
氏名	住所	電話
尾島聖子	本町5丁目	042-381-0634
馬場利明	緑町3丁目	042-385-9075

### 中等度難聴児の補聴器購入費の一部を助成

身体障害者手帳の交付対象とならない中等度の難聴児に対して、補聴器購入費用の一部を助成します。  
 市内在住で、身体障害者手帳の交付対象とならない程度の聴力である18歳未満の児童で、かつ両耳の聴力レベルがおおむね30デシベル以上あり、補聴器装用の効果が見込めると医師から認められた方  
 ※他の制度による補聴器の購入費の助成を受けている方は対象となりません。助成額原則13万7千円まで(一部自己負担あり) ※所得制限があります。申 補聴器購入前に、自立生活支援課相談支援係(市役所第二庁舎2階(☎042-387-9841)へ

問 自立生活支援課相談支援係(☎042-387-9841)

子育て支援募金

運動額

82万5千円に

社会福祉協議会では、2月に「子育て支援募金運動」強化月間を実施しました。市民の皆さんのご協力により82万5千円の募金が寄せられました。ご協力いただきありがとうございました。

この募金は、子育て・子育てに関する活動団体への助成金、交通災害等遺児への授養金・奨学金、また東日本震災被災児童児童舞金などに活用させていただきます。

善意の輪

社会福祉協議会取扱分

◎令和5年2月分

【一般寄付】

▽1万8千円▽小金井市修々クラブ連合会▽1万6千円▽IIイトーヨーカドー労働組合武蔵小金井支部▽1万3千48円▽NPO法人日本入歯リサイクル協会▽3千円▽匿名

健康ガイド

健康課(保健センター) ☎042-321-1240 〒184-0015 貴井北町5-18-18

5月の乳幼児・産婦健康診査

対象の方には、案内状を郵

Table with 3 columns: 健康診査名, とき, 対象. Rows include 3~4か月児・産婦健康診査, 1歳6か月児健康診査, 3歳児健康診査.

送しますので、届かない方は、ご連絡ください。 問健康課

骨粗しょう症予防教室 骨美人をめざしましょう

時5月26日(金)29日(月) 午前10時～午後0時30分(全2回) 所保健センター 対20~45歳の市内在住の女性 定20人 (申込順) 他保育あり 申4月

ご利用ください 福祉サービス苦情調整委員会制度 (福祉オンブズマン)

福祉オンブズマン制度は、福祉サービス全般に「納得できない」「苦情が言いにくい」ときに、問題の迅速な解決のために利用していただく市独自の制度です。

市長から権限を与えられた福祉オンブズマンが、公正中立の立場で調査し、苦情調整を行います。福祉オンブズマンは職務上の秘密を守る責務がありますので、安心してご相談ください。

- 【相談できる苦情内容】 ▽福祉サービス(介護保険、高齢者福祉、障がい者

- 【苦情申し立ての方法】 ▽本人の家族 ▽同居の人等

福祉オンブズマンは次の方です) ▽三浦希美さん(弁護士) ▽藤崎太郎さん(弁護士)

5月の各種事業案内

問健康課

Table with 4 columns: とき, ところ, 内容. Rows include 乳幼児健康相談, 歯科健康相談, 栄養相談.

※保健師・管理栄養士・歯科衛生士による電話相談は随時受け付けます



歯科健康講演会 歯科医院との付き合い方

時5月31日(水)午後1時30分~3時 所上之原会館 橋詰雅志さん(小金井歯科医師会会員) 定30人(申込順) 申4月17日から、電話で健康課へ

試してみませんか 「こころの体温計」

「こころの体温計」とは、パソコンやスマートフォンなどで、いつでも気軽にストレ



こころの体温計

ス度や落ち込み度を確認できるメンタルチェックシステムです。 なお、同システムは、自己診断であり、医学的診断をするものではありません。結果に関わらず、心配なことがありましたら、早めに専門家への相談をおすすめします。

おたふくかぜワクチンの予防接種費用の一部を助成

市では、おたふくかぜの流行の発生を防ぐとともに、おたふくかぜのウイルスが感染することで起こるムンプス難聴などの合併症を予防するため、費用の一部を助成します。 時令和6年3月31日(日)まで 対1歳以上2歳未満の方※過去におたふくかぜワクチンを2回以上接種したことがある方を除く 接種(助成)回数1回※予防効果を確実にするため2回接種が推奨されて

います 自己負担額3,500円 ※生活保護世帯の方は、減免制度があります 申電話で市内の契約医療機関(右表)へ 問健康課(☎042-321-1240)



Table with 3 columns: 町名, 医療機関名, 電話番号. Lists medical facilities across various wards like 東町, 梶野町, 緑町, etc.



# 令和5年度定期予防接種事業

☎健康課 (☎042-321-1240)

種目	接種対象年齢	標準的な接種年齢	接種方法・回数	実施期間 集団・個別	
BCG	1歳未満	5～8か月未満	経皮1回	通年随時 個別接種	
四種混合(ジフテリア・百日せき・破傷風・ポリオ)	I期	初回接種	2～90か月(7歳6か月)未満		2～12か月未満 20日以上おいて皮下3回
		追加接種	初回接種終了後12～18か月未満		初回接種終了後6か月以上おいて皮下1回
ジフテリア・破傷風混合	II期	11・12歳	11歳		皮下1回
麻しん・風しん	I期	12～24か月未満			皮下1回
	II期	就学前の1年間(年長組)		皮下1回	
日本脳炎	I期	6～90か月(7歳6か月)未満	3歳	6日以上おいて皮下2回	
			4歳	初回接種終了後6か月以上おいて皮下1回	
II期	9～12歳	9歳	皮下1回		
小児肺炎球菌	初回接種	2か月～5歳未満	2～7か月未満	27日以上おいて12か月未満に皮下3回	
	追加接種		12～15か月未満	初回接種終了後60日以上おいて生後12か月以降に皮下1回	
インフルエンザ	65歳以上または60～64歳で、心臓・じん臓・呼吸器の機能障害またはヒト免疫不全ウイルスによる免疫機能に障がいがある方(身体障害者手帳1級相当)		皮下1回	10月～1月個別接種	

種目	接種対象年齢	標準的な接種年齢	接種方法・回数	実施期間 集団・個別	
ヒブ	2か月～5歳未満	2～7か月未満	初回接種	27日以上おいて皮下3回	
			追加接種	初回接種終了後7～13か月 初回接種終了後7か月以上おいて皮下1回	
子宮頸がん	小学校6年生～高校1年生相当の女子	中学校1年生の女子	▷2価=1回目から1か月後、6か月後に1回ずつ計3回筋肉注射 ▷4価および9価=1回目から2か月後、6か月後に1回ずつ計3回筋肉注射 (15歳未満が9価を接種する場合は1回目から少なくとも5か月以上あけて1回の計2回筋肉注射)	通年随時 個別接種	
水痘	12～36か月(3歳)未満	12～15か月未満	初回		皮下1回
			追加		初回接種終了後6～12か月後 初回接種終了後3か月以上おいて皮下1回
B型肝炎ワクチン	1歳未満	2～9か月未満	27日以上間隔をおいて皮下に2回接種後、第1回目の接種から139日以上の間隔をおいて皮下に1回		
ロタウイルスワクチン	ロタリックス	6週～24週後	2か月～24週後※初回接種は、2か月～14週6日		27日以上おいて経口2回
	ロタテック	6週～32週後	2か月～32週後※初回接種は、2か月～14週6日	27日以上おいて経口3回	
高齢者肺炎球菌	過去に接種歴がない方で、次のいずれかに該当する方 ▷60～64歳で、心臓・じん臓・呼吸器の機能障害またはヒト免疫不全ウイルスによる免疫機能に障がいがある方(身体障害者手帳1級相当) ▷令和5年度中に65・70・75・80・85・90・95・100歳の方		筋肉または皮下1回		


※▷本市は、国で示された標準的な接種年齢で実施します。法律の改正などにより、実施内容等に変更が生じる場合があります▷実施場所は契約医療機関です▷子宮頸がんは令和7年3月31日までの期間に限り、平成9年4月2日～19年4月1日生まれの女性の方も接種可能です▷日程等詳細は、随時、市報に掲載します

学級名	とき	ところ	内容	費用	問合せ先
生きがい広場	5月9日～12月12日の原則火曜日	公民館本館ほか	歴史、自然環境、伝統芸能、文芸、健康、防災、音楽、落語、野外学習 ほか	200円	公民館本館「生きがい広場係」(〒184-0004本町2-15-11 ☎042-383-1184)
けやき学級	5月17日～11月8日の原則水曜日	公民館貫井南分館ほか	吹矢、食育、国際情勢、音楽、落語、健康体操、文学、野外学習 ほか		公民館貫井南分館「けやき学級係」(〒184-0014貫井南町4-3-23 ☎042-383-1168)
みどり・木の樹学級	5月10日～12月13日の原則水曜日	公民館緑分館ほか	落語、歴史、美術、ポッチャ、健康体操、音楽、国際情勢、野外学習 ほか		公民館緑分館「みどり・木の樹学級係」(〒184-0003緑町3-3-23 ☎042-387-7301)
シニアカレッジ・くりのみ	5月12日～12月8日の原則金曜日	公民館東分館ほか	歴史、健康、ポッチャ、地域研究、生活、音楽、ストレッチ、落語、野外学習 ほか	無料	公民館東分館「シニアカレッジ・くりのみ係」(〒184-0011東町1-39-1 ☎042-384-4422)
はなみずき学級	5月10日～12月20日の原則水曜日	公民館貫井北分館ほか	ポッチャ、絵手紙、生活、健康、防犯、防災、園芸、音楽、野外学習 ほか		公民館貫井北分館「はなみずき学級係」(〒184-0015貫井北町1-11-12 ☎042-385-3401)

※時間は、いずれも午前10時～正午(野外学習を除く)

## 高齢者学級

対市内在住の65歳以上の方  
定各20人(多数抽選)他▽  
各学級の重複申し込みはできません▽初参加の方優先  
申4月20日(必着)までに、  
往復はがきに住所・氏名(ふりがな)・年齢・性別・電話番号を明記し、各問合せ先へ



掲載内容の詳細は、主催者にお問い合わせください。費用の掲載のないものは、原則無料です。

# 情報ア・ラ・カルト

このコーナーでは、市民グループなどの催し物等を紹介しします。事業の実施内容に市および教育委員会は携わっていませんので、ご不明な点は、主催者にお問い合わせください。(掲載内容についての責任は主催者側に負っていただきます)

## 後援事業

掲載を希望する団体は、後援申請を行った担当課に記載方法・締切日などを確認してください。

## 催し・講座

- 野川ほたる村ハケの森、野鳥や昆虫、里山の草花を楽しむ 時 4月22日(土) 午前10時～正午(雨天中止) 所 中町1丁目のはげの道沿いトイレ前(都立武蔵野公園内あずまや) 集合 講 高橋利行さん(パークレンジャー) 定 20人(当日先着順) 料 無料 問 同団体・寺内(☎042-388-7993)
- 中央線コーヒーフェスティバル 2023Spring 時 4月22日(土)、23日(日) 午前11時～午後5時 所 コミュニティステーション東小金井広場(梶野町5丁目) 内 小金井をはじめ中央線沿線のおいしいコーヒーが集まります 問 株 J R 中央線コミュニティデザイン(☎042-316-4401)
- スカウトバザー 時 4月23日(日) 午前11時～午後2時 所 ボーイスカウト小金井第4団本部(貫井南町3-16-3 金光教小金井教会内) 内 日用品等販売・スカウト活動の説明 他 車での来場不可 問 同団・近藤(☎090-9205-1207)
- 肝臓病診療の進歩 時 4月23日(日) 午後1時30分～4時 所 市民会館・萌え木ホール(商工会館3階) 内 これまでの治療の変化と現在の課題、医療費助成制度について 講 泉並木さん(武蔵野赤十字病院院長) 対 市内在住・在勤・在学の方 定 30人(当

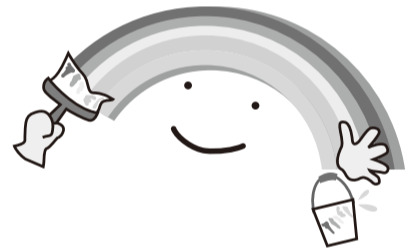
- 日先着順) 料 無料 問 小金井地区肝友会・井川(☎042-383-2060)
- 庭木剪定入門 時 4月28日～5月19日の毎週金曜日 午前10時～正午(全4回) 所 公民館緑分館ほか 講 笠原謙次さん(植木研究家) 対 市内在住の方 定 15人(申込順) 料 1,000円 他 剪定道具は各自で用意 申 4月16日から、Eメールで布目(☎090-6309-7198) 問 nunomeyoko-toki@jcom.home.ne.jp) へ
- 家族で楽しむうたとピアノとおしばいのコンサート おうたの森 in 府中 時 5月3日(祝) 午前10時15分開演 所 府中市市民活動センタープラッツ(府中市宮町1-100-5階) 料 大人2,500円、3歳～高校生500円(3歳未満無料) 申 電話でピアノト(☎080-9420-1096) へ
- 多磨霊園・浅間山自然観察会 時 所 5月4日(祝) 午前8時 多磨霊園裏門(小金井門) 集合～正午ごろ 浅間山(府中市) 解散(雨天中止) 内 野鳥のさえずりを楽しみ、キンラン等の野草を観察 定 20人(多数抽選) 申 4月25日(必着) に、往復はがきで大石(〒184-0014 貫井南町4-12-3 ☎090-4392-2556) へ
- 小金井モーニングコンサート アノぐるぐるの金管楽器! ホルン四重奏の世界 時 5月5日(祝) 午前10時から、11時から(各回30分) 所 小金井

宮地楽器ホール小ホール 定 各回100人 料 500円(未就学児無料) 申 電話またはEメールで、アンサンブル小金井・間遠(☎070-8551-8416) 問 ense mble.k.music@gmail.com) へ

## スポーツ

- 第63回ゲートボール初心者教室 時 4月24日(月) 午前11時～午後1時(予備日=26日) 所 上水公園運動施設グラウンド 対 市内在住・在勤・在学の初心者の方 定 15人(申込順) 他 運動靴で。用具は主催者側で用意します 申 4月17日～23日に、電話で市ゲートボール協会・山口(☎090-4595-9739) へ
- 少年軟式野球夏季大会 時 5月7日～6月11日の日曜日 所 上水公園運動施設グラウンドほか 対 市内在住・在学の小学生 定 32チーム 料 1チーム2,000円 他 監督会議=4月29日に桜町上水会館で申 4月23日までに、電話で市少年軟式野球連盟・土居(☎042-385-3786) へ
- フェルデンクライス健康法講習会 時 5月13日(土)、6月24日(土) 午前9時30分から(全2回) 所 総合体育館 定 25人(多数抽選) 料 3,000円 申 4月24日(必着) に、郵送またはEメールで住所・氏名・年齢・電話番号を黄金井倶楽部F係(〒184-0005 桜町2-2-31 ☎042-406-2280) 問 kc\_mshk@jcom.zaq.ne.jp) へ
- 春季弓道教室 時 5月22日～6月

- 2日の月曜・水曜・金曜日 午前9時～11時 所 小金井神社弓道場(中町) 対 市内在住で中学生以上の初心者の方 定 10人(多数抽選) 料 3,000円 申 4月25日(必着) に、往復はがきに住所・氏名・性別・年齢・電話番号を、市弓道連盟・松浦(〒184-0011 東町4-29-7 ☎042-387-7359) へ
- 軟式野球夏季大会 時 5月28日～7月23日の日曜・祝日 所 上水公園運動施設グラウンドほか 料 年間登録料1チーム16,200円、大会参加費1チーム10,000円、選手登録1人800円 他 組み合わせは連盟代理抽選で申 5月27日までに、電話またはSMSで軟式野球連盟・奥村(☎090-2173-6651) へ
- さわやか女子テニス大会・女子ダブルス(新人・一般・スーパーシニア) 時 5月30日(火) 午前9時～午後5時(予備日=6月6日) 所 市テニスコート場 対 市内在住・在勤・在学の方 料 1人1,000円(高校生以下700円) 申 5月7日午前9時～正午に、直接会場へ 問 市テニス連盟・半田(☎090-5301-8805)



# EVENT

## 学び・くらし

### 地域研究 むさしの散歩

①新緑の玉川上水・羽村〜福生  
時 5月11日(木) 午前10時〜午後1時(予備日=25日)  
②大國魂神社とビール工場見学  
時 5月23日(火) 午前9時30分〜午後3時  
◇共通◇  
対 市内在住・在勤・在学の3時間程度歩ける方 定 各日12人(多数抽選) 申 4月24日(必着) までに、往復はがきまたはEメール(いずれも1人1通) に希望のコース・住所・氏名(ふりがな)・年齢・電話番号を明記し、公民館貫井北分館「むさしの散歩係」(〒184-0015 貫井北町1-11-12 ☎042-385-3401) 問 k020415@bz04.plala.or.jp) へ

### 成人学校 目からウロコの健康法 ゆる運動のすすめ

時 5月10日、17日、31日、6月7日 いずれも水曜日 午前9時30分〜11時30分(全4回)  
所 公民館緑分館 講 スポーツクラブ 講師 対 市内在住・在勤・在学で全日参加できる方 定 15人(多数抽選) 申 4月24日(必着) までに、往復はがきまたはEメール(いずれも1人1通) に住所・氏名(ふりがな)・年齢・電話番号を明記し、公民館緑分館「目からウロコの健康法係」(〒184-0003 緑町3-3-23 ☎042-387-7301) 問 k020499@kogane.lsh.jp) へ

### 東京レインボープライド 2023に出展します

東京レインボープライドは、LGBTQをはじめとするセクシュアル・マイノリティの存在を社会に広め「性」と「生」の多様性を祝福するイベントです。市では、若年層セクシュアル・マイノリティ支援事業周知のため、連携自治体と「東京10市net」としてブースを出展します。  
時 4月22日(土)、23日(日) いずれも午前11時〜午後5時  
所 代々木公園イベント広場(渋谷区代々木神南2丁目) 問 企画政策課男女共同参画室(☎042-387-9853)

### 市民講座 めくってきた認知症サポーター講座

時 5月15日、29日、6月12日、26日 いずれも月曜日 午前10時〜正午(全4回) 所 公民館貫井北分館 内 認知症サポーター養成講座、認知症予防の理解と実践、ワークショップ、アプランをたててみよう、今後の活動など 対 市内在住・在勤・在学の方 定 16人(申込

順) 料 千円(資料代) 申 4月17日から、電話、Eメールまたは公民館貫井北分館窓口(☎042-385-3401) 問 k020415@bz04.plala.or.jp) へ

..... 広告掲載等のお問い合わせは、フレックス株式会社(広告代理店) ☎ t.nakano@flex-ad.co.jp へ .....

**脳血管疾患やパーキンソン病などでリハビリを必要とされている方へ**  
自費のリハビリサービスの為、期間や回数、時間の制限が無く、納得するまでリハビリを続けて頂けます!

理学療法士の国家資格を有するスタッフがマンツーマンで対応致します!

- どんなお悩みでもご相談下さい★
- 身体の動きを良くしたい
- もっとリハビリをしたい
- 歩行が不安定 ●肩や腰・膝が痛い

※関節の痛み、術後の方など整形疾患も対応しております!

脳卒中リハビリセンター MOMOKA ☎042-316-7956  
営業時間/9:00~18:00(定休日:土・日・祝日) 脳卒中リハビリセンター-MOMOKA 検索

**春から新しい仕事にチャレンジしてみませんか?**

学研教室の先生募集!!

勤務先▶ご自宅(又は貸倉庫)  
仕事内容▶主に幼児~小学生への算数・国語2教科指導または、算数・国語・英語の3教科指導。

週2日、3~4時間程度

学研教室の優れた教材とシステムのご説明を致しますので、お気軽にお問い合わせください! 説明会は個別で実施しております。

子ども達と共に学ぶ、やりがいのあるお仕事です。

詳細はコチラにも▶

月15万以上も可能です

学研教室 立川事務局 http://www.114154.com/ ぽやく ひゃくてん  
お申込み・お問合せ ☎0120-389-100(採用係)  
立川市柴崎町3-11-4 東京ロジテック千代田ビル5F ☎042-521-4821

**家族葬** は多摩中央葬祭の  
**森の風ホール府中** へ

●安置室完備  
●日華多摩葬祭場、府中の森市民聖苑近く

YouTube 【多摩おそうちch】で検索!

9.9 万円~  
たまチュウ安心クラブ会員価格

TEL:0120-136-841 24時間 365日  
HP) https://www.osogi.jp/ 府中市紅葉丘1-28-5

**「コウカシタびらき」**

JR東小金井駅付近の高架下にある創業支援施設群「コウカシタ・ヒガコインキューベーション」では、「コウカシタびらき」を開催します。フード、雑貨店、サロンなど、数多くの小さなお店が一堂にオープンします。ぜひお越しください。

時 4月22日(土)、23日(日) 午前11時～午後5時  
所 コウカシタ・ヒガコインキューベーション(梶野町1-2-36) 他  
詳細は東小金井事業創造センターホームページ(https://koto.info/)をぜひご覧ください  
問 同センター(☎0422-31-2040)

**J A東京むさし小金井ファーマーズ・マーケットからのお知らせ**

「夏野菜苗の販売と地場農産物の直売」

時 4月22日(土)、23日(日)、29日(祝)、30日(日)、5月3日(祝)～7日(日) 午前9時30分～午後4時  
所 同マーケット

**「5月の摘み取り」**

市農産物生産組合では、栽培農家の協力により、いちごの摘み取り(株売り)を希望する方を募集します。  
時 4月29日(祝)～5月30日(火) ■生産農家高橋博さん(貫井北町3-40-17 ☎042-381-6784) ¥5千円(1区画・26株程度) 他 区画数に限りがありますので、先着順で受け付けます  
申 4月17日からの午後1時～5時に、直

**接、生産農家へ**

問 同マーケット(〒184-0001 2中町4-16 ☎042-385-3281)、市経済課産業振興係(☎042-387-9888)

**わくわく市**

わくわく都民農園小金井では、地元農家さんの花と野菜の販売や縁日コーナー、ヒマワリ苗植えのワークショップなどを開催します。  
時 4月22日(土) 午前10時～午後2時  
所 わくわく都民農園小金井

**「ヒマワリ苗植えワークショップ」**

時 午前10時から、11時から、正午から 定 各回10人 ¥千円 他  
空きがある場合は当日参加可  
申 専用申込フォーム(https://koganei-kanko-jp/require-st/)へ

**◇ 共通 ◇**

**観光まちおこし協会**

シニア世代のための地域参加講座

時 5月20日～6月24日の毎週土曜日 午後2時～4時30分(全6回) 所 市役所第二庁舎(8階80会議室) 他 テーマは、これからの小金井ライフを楽しむ(地域参加実践談等) 定 20人(申込順。初めての方優先)  
申 4月17日から、電話で生涯学習課生涯学習係(☎042-387-9879)へ

**第42回本館まつり将棋大会**

時 5月13日(土) 午後1時～5時30分 所 公民館本館  
競技内容▽A1クラス▽二段以上▽A2クラス▽二段▽Bクラス▽初段・級位者  
方法 トーナメント方式、総平手戦、持ち時間20分、その後

**三宅島初夏の旅**

時 5月26日(金) 午後8時30分～28日(日) 午後9時30分

一手30秒以内、手合時計使用  
対 市内在住・在勤・在学の方  
定 各クラス16人(申込順) 申 5月7日まで、電話またはEメールで公民館本館(☎042-383-1184) ☎K020499 @koganei-shi.jp)へ

**図書館貫井北分室・公民館貫井北分館連携事業 死生観を語り合うひととき**

時 5月7日(日) 午前10時～正午  
所 オンライン 講 吉川直人さん(京都女子大学助教) 定 16人(申込順) 申 4月15日から、電話、申込フォーム(https://forms.gle/WpbWnTslShk9vFMY8)または直接、図書館貫井北分室(☎042-383-13561)へ

**第39回 貫井南センターまつり**  
5月7日(日)・13日(土)・14日(日)

【イベント-木管五重奏コンサート】  
時 5月7日(日) 午後1時～1時45分、午後2時30分～3時15分

■出演 こもれびクインテット  
定 各回40人(申込順)  
申 4月17日から、電話または公民館貫井南分館窓口(☎042-383-1168)へ

と き	内 容
5/13(土)	10:00~10:30 オープニング 東京学芸大学クラシックギタークラブ演奏
	11:30~11:45 南中学校吹奏楽部演奏
	13:00~15:00 アコースティックギターワークショップと弾き語り演奏
5/14(日)	10:00~16:00 作品展示(書、絵画、写真)
	10:00~ 模擬店(パン、だんご、赤飯、クッキー)
	10:00~15:00 発表会(コーラス、オカリナ、民謡、ハーモニカ、舞踊、詩吟、カラオケ)
5/14(日)	10:00~15:00 作品展示(13日と同内容)
	10:00~ 模擬店(13日と同内容)
	10:00~

※模擬店は売れ切れ次第終了

## 図書館をご利用ください

図書館は市内に5か所あり、利用登録をすればどなたでもご利用いただけます。本や雑誌、児童書、地域資料、点字・音訳図書、電子書籍等約50万点所蔵しています。

展示や各種イベントも行っていますので、ぜひご利用ください。  
問 図書館本館(☎042-383-1138) <https://www.library.koganei.tokyo.jp>

図書館 ホームページ

**貫井北分室**  
所 貫井北町1-11-12 貫井北町センター1階  
問 ☎042-385-3561  
■特徴 滞在型の図書館で、ゆったり利用していただけます。若い世代向けのサービスを入れています

**緑分室**  
所 緑町3-3-23 緑センター1階  
問 ☎042-387-7302  
■特徴 浴恩館公園に隣接し、緑豊かな静かな環境にあります

**本館**  
所 本町1-1-32  
問 ☎042-383-1138  
■特徴 市のほぼ中心に位置し、参考資料室や保存書庫、別館(学習室)を備えています

**西之台会館図書室**  
所 前原町3-8-1 西之台会館1階  
問 ☎042-385-9563  
■特徴 小さな図書室ですが、本の入れ替えを頻繁に行っているため、常に新しい本に出合えます

**東分室**  
所 東町1-39-1 東センター2階  
問 ☎042-383-4550  
■特徴 市内の障がい者支援団体作成の装飾を展示するなど、アットホームな雰囲気です。乳幼児向けイベントに力を入れています

と湯入浴ほか 対 市内在住・在勤・在学の方 定 20人(申込順) ¥3万7千円 申 4月16日～25日に、電話またはファクスで住所・氏名・年齢・性別・電話番号を、小金井三宅島友好協会事務局(☎042-381-2255)へ 問 同事務局・萩原、コミュニケーション文化課文化推進係(☎042-387-9923)

スポーツ

前期

ボールウォーキング教室

5月30日(火)、6月14日(水) 午前10時～正午(全2回) 総合体育館ほか調岡本

参加可 5月2日(必着)までに、郵送、ファクスまたはEメールで、住所・氏名・年齢・電話番号を明記し、NP

5月のスポーツ 個人利用開放校

利用には、登録カードが必要。詳細はお問い合わせください。

Table with 5 columns: 種目, ところ, 曜日, 時間, 実施日. Rows include 卓球, 剣道, バドミントン, 柔道.

他▽初めてのの方は、指導員にお尋ねください▽車でのお来場は、遠慮ください▽生涯学習課スポーツ振興係 ☎042-383-1246

第33回 シニアスポーツフェスティバル

市内在住・在勤で大会当日40歳以上の方▽既往歴のある方は、事前に各自で健康診断を受けてください▽定員のある大会は先着順です▽詳細

Table with 6 columns: 種目, とき(受付開始), ところ, 定員, 申込期限, 申込. Rows include 軟式野球大会, テニス大会, ソフトテニス・ミックス大会, ターゲットバードゴルフ, 水泳のつどい, 居合道大会, etc.

※バドミントン大会の申込用紙は、総合体育館で配布しています▷ゴルフ大会の費用は別途かかります

5月の行事 20日=天体教室. 令和5年8月分の予約. 申し込みは ☎0120-484-647. 清里山荘. 小児救急(365日24時間). 東京都・子供の健康相談室.

休日診療. 4月16日(日), 4月23日(日), 4月29日(土・祝), 4月30日(日). 各日ごとの診療科目と場所のマップ.