

令和5(2023)年
NO.1533

6/15

毎月1・15日発行

世帯と人口

5.6.1 現在

世帯数 63,020 (33減) 男 61,399 (36減)

人口 124,790 (78減) 女 63,391 (42減)

※ 世帯数および人口は、住民基本台帳によるものであり、外国人住民の方を含みます。()内は前月比

市報



こがねい

こきんちゃん



ホームページ <https://www.city.koganei.lg.jp/>
モバイル(携帯電話)版 <http://www.city.koganei.lg.jp/m/index.html>

イベント等の最新情報については、事前に各担当部署や主催者にお問い合わせいただくか、市ホームページをご確認ください。

阿波おどりが7月に帰ってくる

小金井阿波おどり大会実行委員会では、昨年秋に地元連のみで3年ぶりの開催をしましたが、今年は市外連も招いて通常の7月第4週に大会を実施します。

平時とは時間を変えての実施となりますが、多くの皆さんに楽しんでいただけることを願っております。

問 同実行委員会・小林 (☎070-6947-6078)
✉ info@koganeiawaodori.jp



大会ボランティア募集

中学生以上の体力に自信のある方を対象に、事前準備や当日の運営補助のボランティアを募集します。参加特典としてスタッフTシャツをプレゼントします。

同大会ホームページまたは電話でお申込みください。

申 同実行委員会・村山 (☎090-3428-2715) ✉ workwithus@koganeiawaodori.jp へ



同大会ホームページ



発行・小金井市 編集・広報秘書課 市役所代表 ☎042-383-1111
〒184-8504 小金井市本町6-6-3 (かけ間違いにご注意ください)

「市長へのファクス」ふれあい24
FAX042-383-0022

古紙を配合しています。環境にやさしい植物性インキを使用しています。

財政状況のあらまし

令和4年度下半期 (令和4年10月1日～5年3月31日)

※令和5年3月31日現在

持続可能な行財政運営の推進

最終予算額 774億7,406万5千円

市では、皆さんから納めていただいた市税をはじめ、地方譲与税や国・都からの補助金および交付金などの財源がどのように使われているかをお知らせするとともに、市政運営に一層のご理解とご協力をいただくため、毎年2回(上半期、下半期)財政状況を公表しています。

令和4年度予算については、新型コロナウイルス感染症により大きく変化した生活を的確に捉え、危機からの回復のため、ポストコロナの新しい生活様式の実践とともに持続的な成長基盤の構築に向けた予算とし、市民満足度の一層の向上に取り組んでまいりました。

しかしながら、新型コロナウイルス感染症および原油価格・物価高騰対策をはじめ、子育て環境の充実、学習環境の整備等の重要課題への取り組みに、多額の財政調整基金の取り崩しや前年度繰越金を活用しており、依然として厳しい財政運営となりました。

今後も財政規律を緩めることなく、多様化・高度化する市民ニーズに的確に応えるため、より一層行財政改革を推進していきます。

一般会計

市税を主な財源とし、学校施設の改善や改修、道路の整備、緑地・公園用地の取得、集会施設などの建設や改修、教育や福祉、ごみ処理など市が行う事業の大部分を賄う会計です。(図1)

下半期の主な建設事業としては、市営住宅浴室改修工事、梶野公園整備工事、小金井保育園0・1歳児トイレ改修工事などを行いました。

特別会計および公営企業会計

市には、特定の事業を行うため、一般会計とは別に、国民健康保険、介護保険、後期高齢者医療の3つの特別会計および下水道事業会計の1つの公営企業会計があります。(表1、表2)

市債

公共施設の建設などを積極的に進めていくうえで必要な財源として、国や都、金融機関などから長期にわたって借り受ける財源を市債といいます。市債の内訳は図2のとおりです。市民一人当たり、13万7,085円の借金があることになり、これを前年同期と比較すると、8.6%の減となります。

市有財産

市が保有している財産には、庁舎や学校などの土地、建物、そのほか、物品や基金など多くの財産があります。(表3)

市有財産の現在高は、986億8,741万6千円となり、前年同期と比較すると2.7%の増となりました。

一時借入金

歳出予算で定められた経費を支出するとき、不足する現金を補てんするため、短期的に借り入れる現金をいい、出納閉鎖日(5月31日)までに返済しなければならないことになっています。

令和4年度下半期は、一時借入金はありません。

◇共通◇

問 財政課財政係 (☎042-387-9802)

図1 一般会計の執行状況

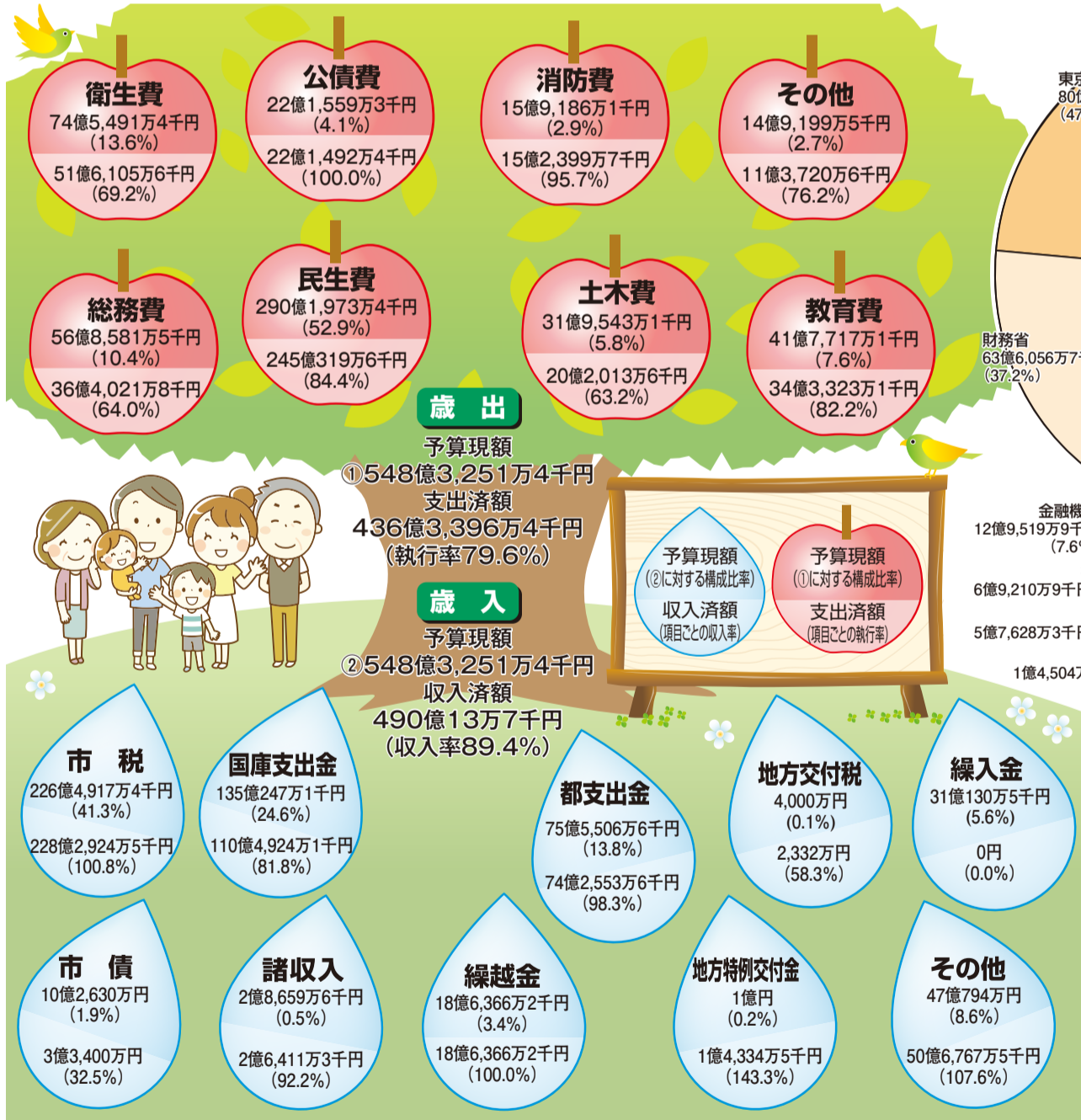


表1 特別会計の執行状況

区分	予算現額	収入済額	収入率	支出済額	執行率	前年同期比
国民健康保険特別会計	107億5,049万円	102億3,567万3千円	95.2%	100億9,422万3千円	93.9%	0.5%減
介護保険特別会計	89億1,841万5千円	86億8,515万1千円	97.4%	80億2,755万1千円	90.0%	1.6%増
後期高齢者医療特別会計	29億7,264万6千円	29億7,626万7千円	100.1%	29億2,711万5千円	98.5%	13.0%増

図2 市債の内訳

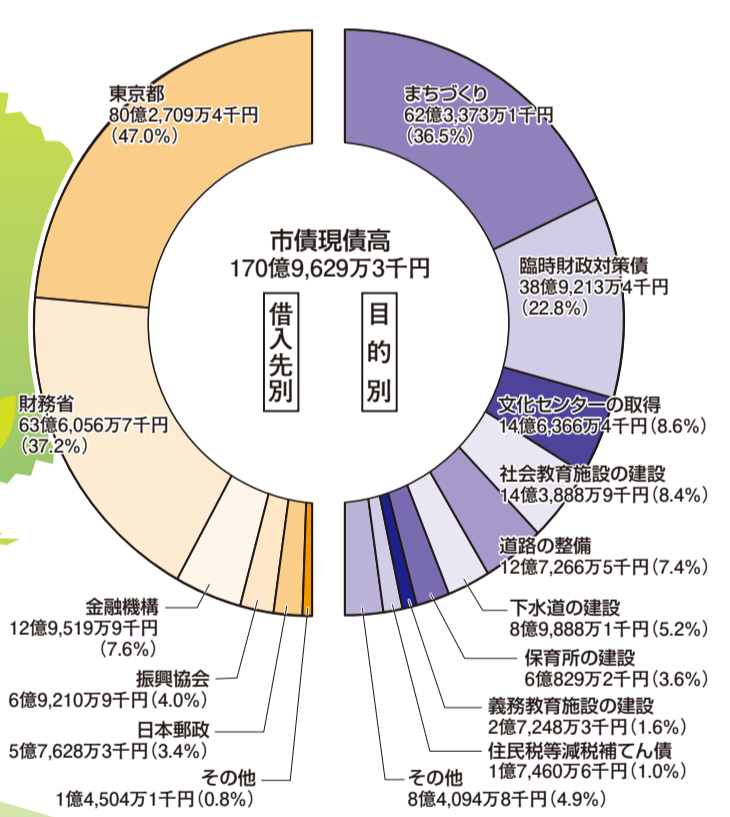


表2 公営企業会計(下水道事業)の執行状況

	収入	支出
予算現額	21億1,613万7千円	24億7,109万3千円
執行額	20億7,172万9千円	23億3,719万9千円
執行率	97.9%	94.6%
前年同期比	1.2%減	0.5%増

表3 市有財産の状況

土地	527億2,844万5千円 (349,679.28㎡)
建物	284億7,408万1千円 (168,519.72㎡)
構築物	5億4,105万9千円
有価証券その他権利	5,418万4千円
物品	18億2,120万5千円
基金	150億6,844万2千円

information

お知らせ

6月は蚊の発生防止強化月間

蚊が媒介する感染症の発生を防止するために不用なたまり水をなくし、草むらややぶは定期的に手入れをしましょう。また、長袖の着用や虫よけ剤の活用等により、刺されないように対策をしましょう。

解体工事のお知らせ

貫井北町二丁目児童遊園およびはなも広場の解体工事を行います。

除草剤の過度な使用は控えましょう

市では、除草剤を「市の施設および公共の場所では使用しない」という自主規制の方針を決定し、実施しています。市販の除草剤は、国が農薬取締法に基づき安全性を確認し、登録を認めたものです。が、除草剤を過度にまくことによる土壌・地下水の汚染や、生物への影響などが心配されています。

第73回社会を明るくする運動「標語」の募集

法務省の主唱する同運動を推進するため、少年の非行防止、健全育成にふさわしい標語を募集します。

■対市内在住・在勤・在学の方
他審査のうえ、入賞者に図書カードときんちゃんグッズを贈呈します。



■8月31日(消印有効)までに、はがきに標語(何点でも可)・住所・氏名・電話番号を明記し、地域福祉課地域福祉係(〒184-8504住所不要 ☎042-387-915)へ

明るい選挙ポスターコンクール作品募集

明るい選挙を呼びかけることをテーマに、自由に表現してください。

■大きさ四つ切りか八つ切りの画用紙

■対市内在住・在学の小・中学生、高校生

■他入選した場合、学校名・学年・氏名が公表されます

■作品の裏(右下)に学校名・学年・氏名(ふりがな)を明記し、学校に提出する方は、学校の指定日までに学校へ、それ以外の方は9月8日までに直接、選挙管理委員会事務局(市役所第二庁舎6階 ☎042-387-9881)へ

はげの森美術館附属喫茶棟(旧中村研一邸)の活用に関する意見を募集

はげの森美術館附属喫茶棟は平成31年3月に国登録有形文化財に登録されました。今後の活用についての意見を募集します。

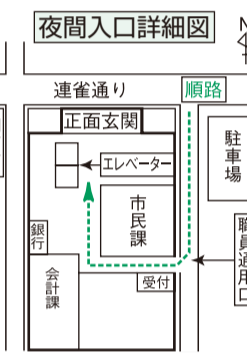
■募集期間 6月16日(金)～7月7日(金)

■応募用紙配布場所等
ニティ文化課(市役所第二庁舎4階)、市役所第二庁舎1階受付、主な市内公共施設、市ホームページ



夜間納税窓口を開設

時6月19日(月)～21日(水)いずれも午後8時まで
所納税課(市役所第二庁舎3階) ※東側職員通用口から入り、エレベーターをご利用ください



■内固定資産税・都市計画税、市・都民税、軽自動車税、法人市民税、国民健康保険税※事情により一度に納めることが困難な方は、ご相談ください

◆◆各種審議会等の開催日程◆◆

名称	とき	ところ	内容	問合先
介護保険運営協議会	6月23日(金) 14:00～	市役所第二庁舎 8階801会議室	地域密着型サービスの運営に関する専門委員会	介護福祉課介護保険係 (☎042-387-9822)
長期計画審議会	6月26日(月) 10:00～	市役所本庁舎 3階第一会議室	基本計画の推進および効果検証等について	企画政策課企画政策係 (☎042-387-9800)
居住支援協議会	6月29日(木) 10:00～	市役所本庁舎 3階第一会議室	住宅確保要配慮者の居住支援について	まちづくり推進課住宅係 (☎042-387-9861)
地域福祉推進委員会	6月30日(金) 14:00～	市役所第二庁舎 8階801会議室	市の福祉に関する現状と課題 ほか	地域福祉課地域福祉係 (☎042-387-9915)

*傍聴については事前にお問い合わせください

問納税課納税係(☎042-387-9883)

第51回小金井なかよし市民まつり

ステージ部門出演者・一般部門新規出展団体募集

10月14日(土)、15日(日)に都立小金井公園で開催する、小金井なかよし市民まつりのステージ部門出演者と一般部門新規出展団体を募集します。

■募集枠 4団体(個人または団体の別は問いません)
■6月15日～26日に、電話で同委員会へ
■一般部門新規出展団体
活動報告、物販(チャリティ品など)、飲食等の出展を行います。

■対拠点・活動地域が小金井市を中心としている、警察・消防・保健所の各基準に抵触しない団体(個人参加不可)
■小間代1万円(2日間)、追加電気代(使用量で異なります)、臨時駐車場代千円(1日1台)
■6月15日～26日に、申込用紙(商工会で配布)に必要事項を記入し、同委員会へ

■ステージ部門
歌唱、合奏、演舞などの舞

台出演を行います。

■募集枠 4団体(個人または団体の別は問いません)

■6月15日～26日に、電話で同委員会へ

■一般部門新規出展団体
活動報告、物販(チャリティ品など)、飲食等の出展を行います。

■対拠点・活動地域が小金井市を中心としている、警察・消防・保健所の各基準に抵触しない団体(個人参加不可)
■小間代1万円(2日間)、追加電気代(使用量で異なります)、臨時駐車場代千円(1日1台)
■6月15日～26日に、申込用紙(商工会で配布)に必要事項を記入し、同委員会へ

■ステージ部門
歌唱、合奏、演舞などの舞

項を記入し、同委員会へ

◆共通◆

市民の芸術の祭典 第11回秋のこがねい市民文化祭

展示の部参加者募集

時10月6日(金)～9日(祝)

所小金井 宮地楽器ホールマ ルチパーパススペース、市民ギャラリー

内絵画・書道・写真・手工芸品等の展示
対市内在住・在勤・在学の方、市内に活動拠点を置き、必ず

開催期間中ボランティアスタッフとして協力できる団体・個人

■申込書・募集要項配布場所

6月15日から、コミュニティ文化課(市役所第二庁舎4階)、公民館各館、同ホール

■7月15日(消印有効)までに、郵送または直接、申込書に必要事項を明記し、コミュニティ文化課文化推進係(〒184-8504住所不要 ☎042-387-9923)へ

■対市内在住・在勤・在学の方、市内に活動拠点を置き、必ず



危険なげり

家の周りの再点検を

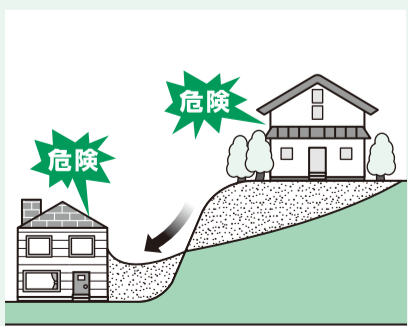
梅雨や台風の時節は、長雨や集中豪雨で地盤がゆるみ、がけやよう壁などの崩壊が起こりやすくなります。

特に、危ないがけや不完全なよう壁でおおわれているところにある家では、大きな被害を受けるばかりでなく、隣接する方々の生命、財産にまで危険を及ぼすことにもなります。

このようなことにならないように、日ごろから家の周りの安全を確かめ、危ない石積みや土留め等は補強改善し、雨水の排水をよくするなどして、安全対策に心掛けましょう。

すでに、関係機関から改善等の措置をとるよう勧告を受けている方は、補強、改良などの工事を行って

危険なげり



問東京都多摩建築指導事務所 所開発指導第二課(☎042-384-2386)、市まちづくり推進課まちづくり係(☎042-387-9882)

後期高齢者医療制度 交通事故などに遭ったときは

交通事故等の第三者から受けたけが等の医療費は、加害者(相手方)が過失割合に応じて負担しますが、届け出により後期高齢者医療で、保険診療を受けることができます。

この場合、自己負担分を除いた医療費を都後期高齢者医療広域連合が一時立て替えた後、加害者(相手方)に請求します。診療を受ける際は、医療機関に事故による受診であることを申し出ていただきます。

また、事故(自損事故含む)に遭ったら、お住まいの後期高齢者医療担当窓口必ず届け出てください。必要な書類(被害届等)は、担当者が事故の状況などを伺ったうえでご案内しますので、事故日から30日以内に届け出ていただきます。

※交通事故の場合、事故証明書が必要となりますので、必ず警察に届け出てください

問 都後期高齢者医療広域連合
お問合せセンター ☎0570-088-519、市保険年金課
高齢者医療係 ☎042-387-9834

家屋に関するお知らせ

「新築(増改築)調査に協力」

新築(増改築)家屋は、建築した年の翌年度から固定資産税・都市計画税が課税されます。

市では、令和6年度課税のために、令和5年1月2日以

降、新築および増改築した家屋の調査を行っています。

調査は、市の調査員(固定資産評価補助員)が、事前に日程を調整のうえ伺います。

調査員は、職員証明書等を提示しますので、ご協力をお願いいたします。

■調査内容 屋根や外壁・各部屋の内装等に使用されている資材や設備の状況を調査します

「取り壊したときはご連絡を」
課税事務を円滑に行うために、家屋を取り壊したときは、資産税課までご連絡ください。

取り壊した家屋には、翌年

度から固定資産税・都市計画税は課税されません。

居住用家屋が建っている土地は、税負担を軽減する特例措置が適用されていますが、家屋を取り壊したときはこの適用がなくなり、翌年度の土地の固定資産税・都市計画税が上がる場合があります。

◆共通◆
問 資産税課家屋係 ☎042-387-9821



5～11歳の方向け 新型コロナウイルスワクチン接種



5～11歳のオミクロン株対応ワクチン接種(3回目以降)は、7月から市内医療機関での接種を開始します。保健センターでの接種実施は7月1日(土)までの予定です。
対 ▷ 初回接種を終えた方で、オミクロン株対応ワクチン未接種の方 ▷ 5月7日までにオミクロン株対応ワクチンを接種済みの方で、基礎疾患等を有する方(どちらも最終接種から3か月以上経過している必要があります)

他 ▷ 保健センターでの接種日時や初回接種

(1・2回目)については、市ホームページや市コールセンターでご確認ください▷ 接種会場ではマスク着用にご協力をお願いします▷ 接種券の発行を希望される方は、市コールセンターへご連絡ください

問 新型コロナウイルス感染症対策小金井市コールセンター (☎0120-663-302、聴覚に障がいがある方など = FAX042-316-7667) ※土曜・日曜・祝日を含む午前9時～午後5時

みんなのひろば

6月23日～29日は
男女共同参画週間

本年度は、「無くそう思い込み、守ろう個性 みんなでつくる、みんなの未来。」というキャッチフレーズのもと、男女共同参画社会の実現に向けた各種広報啓発活動を実施します。

詳細は、内閣府男女共同参画局ホームページ (<https://www.gender.go.jp/>) をご覧ください。

ワークライフ・バランスの実現した暮らしをめざしましょう

市では、第6次男女共同参画行動計画の基本目標の一つに「ワーク・ライフ・バランスの実現した暮らしをめざす」を掲げ、いきいきと暮らせる豊かな社会づくりをめざしています。

多様な生き方の実現のためのポイントを紹介します。

- ▽ライフスタイルや生活環境、人生観に合った快適な働き方▽家事・育児・介護を男女で協力して行う▽ボランティア等の地域活動に参加し、地域との信頼関係の構築や、自己啓発を図る▽年齢や状況に合わせた体調管理

夫婦・恋人の関係は対等ですか

ドメスティックバイオレン

男女平等社会をめざして

しょう。

デートDVとは

デートDVとは、10代～20代などで、未婚の交際相手から受けるDVのことです。

ストーカー行為とは

恋愛感情、その他の好意の感情またはそれが満たされなかったことに対する怨恨の感情を充足する目的で、つきまとい行為を反復して行うことです。不安を感じたら、まず最寄りの警察署等にご相談ください。

市の取り組み

市企画政策課男女共同参画

問 企画政策課男女共同参画室 ☎042-387-9853



室市役所本庁舎2階では、DV等の相談を受け付けています。また、啓発パンフレット「知っておきたいデートDV」、「知っていますか?身近なDV」を配布しているほか、市ホームページでも掲載するなど、啓発に取り組んでいます。

DVチェックシート

◎パートナー(配偶者や恋人は)・・・

- 怒るとあなたにどなったり物を投げたりしますか
- あなたが実家に帰ったり、友人と会う事を嫌がりますか
- あなたが何かするたびに、報告をさせたり、自分の許可をとらせますか
- あなたの服装、髪型、メイクについて、ああしろ、こうするなどと制限しませんか
- あなたの持ち物を壊したり、ペットをいじめたりしますか
- 暴力を、お酒やストレスのせいになりますか
- あなたの携帯をチェックしたり、登録されているメールアドレスを削除したりすることがありますか
- あなたへの連絡に、すぐに応答・返信がないと怒りますか

◎あなたは・・・

- 絶望感におそわれることがありますか
- パートナーの機嫌を損ねることを恐れ、意見が食い違うことが怖いですか
- パートナーが怒るのは自分に非があるからだと思っていますか
- 自分さえ我慢していれば二人の関係はうまくいくと思っていますか
- パートナーが束縛したがるのは、自分のことを愛しているからだと思っていますか

令和4年度情報公開条例および個人情報保護条例の運用状況公表

〈情報公開条例の運用〉

「市政情報の公開請求および決定内容」

市が保有する情報は、どのような公開請求をすることができます。公開が原則ですが、例外として公開しないことができる情報もあります。(表1)

「不服申立て」

「おおよその処理」

公開請求に対する市の決定に不服がある場合は、審査請求をすることができます。

「情報の提供」

公開請求がなくても、情報を提供することができるものは、情報提供に努めました。

〈個人情報保護条例の運用〉

「保有個人情報の開示等の請求および決定内容」

市に保有されている自己に関する情報(以下「保有個人情報」)は、開示、訂正、削除、目的外利用等の中止の請求をすることができます。(表2)

「不服申立て」

「おおよその処理」

保有個人情報の開示等の請求に対する市の決定に不服がある場合は、審査請求をすることができます。

「個人情報の保有等の」

表1 市政情報の実施機関別公開請求件数および決定内容 (単位:件)

実施機関	公開請求件数	決定内容					存否 拒否
		公開	一部公開	非公開	(うち 不存在)	決定 期間 延長中	
市長	143	56	59	26	(25)	0	1
教育委員会	24	7	15	2	(1)	0	0
選挙管理委員会	2	2	2	0	0	0	0
監査委員	1	1	0	0	0	0	0
農業委員会	0	0	0	0	0	0	0
固定資産評価審査委員会	0	0	0	0	0	0	0
議会	2	2	1	1	(1)	0	0
土地開発公社	0	0	0	0	0	0	0
計	172	68	77	29	(27)	0	1

※請求書1枚で複数の市政情報の請求ができるため、1件の請求に対して複数の決定が行われる場合があります

表2 保有個人情報の実施機関別開示等請求件数および決定内容 (単位:件)

実施機関	開示等請求件数	決定内容					存否 拒否
		開示	一部開示	非開示	訂正・削除・中止	訂正・削除・中止せず	
市長	64	48	12	4	0	0	0
教育委員会	2	1	1	0	0	0	0
選挙管理委員会	0	0	0	0	0	0	0
監査委員	0	0	0	0	0	0	0
農業委員会	0	0	0	0	0	0	0
固定資産評価審査委員会	0	0	0	0	0	0	0
議会	0	0	0	0	0	0	0
土地開発公社	0	0	0	0	0	0	0
計	66	49	13	4	0	0	0

※請求書1枚で複数の保有個人情報の開示等の請求ができるため、1件の請求に対して複数の決定が行われる場合があります

表3 個人情報の届出状況 (単位:件)

実施機関	前年度末の保有数	年度内の届出数			年度末の保有数
		開始	廃止	変更	
市長	2,680	15	9	4	2,686
教育委員会	450	0	0	4	450
選挙管理委員会	73	0	0	0	73
監査委員	4	0	0	0	4
農業委員会	30	0	0	0	30
固定資産評価審査委員会	4	0	0	0	4
議会	22	0	0	0	22
土地開発公社	41	0	0	0	41
計	3,304	15	9	8	3,310

届け出 市が、どのような個人情報をもとにどのような目的で保有し、利用しているかを市民の皆さんが容易に閲覧できるようにするため、届け出された個人情報の記録は、情報公開コーナー(市役所第二庁舎6階)に置いてあります。(表3)

〈情報公開・個人情報保護審査会の運用〉

情報公開や保有個人情報の開示等に対する審査請求があった場合に、公平で客観的な審査を確保するために、第三者的救済機関として設置されています。

令和4年度は、2回開催しました。

情報公開制度と個人情報保護制度の運営に関する事項および市長からの諮問について

表4 保有個人情報の目的外利用または外部提供 (単位:件)

実施機関	目的外利用	外部提供	計
市長	225	295	520
教育委員会	1	2	3
選挙管理委員会	0	4	4
監査委員	0	0	0
農業委員会	0	0	0
固定資産評価審査委員会	0	0	0
議会	0	0	0
土地開発公社	0	0	0
計	226	301	527

※保有特定個人情報の目的外利用は、ありませんでした

の範囲以外の利用、外部提供が認められ、個人番号を含む保有個人情報(以下「保有特定個人情報」)は人の生命、身体または財産の保護のために必要があるときは、収集目的の範囲以外の利用が認められています。(表4)

令和4年度は、9回開催しました。

7月の相談日

お気軽にご相談ください

相談名	とき	ところ・問合先	相談名	とき	ところ・問合先
市民相談	月曜～金曜日 (市役所執務時間内)	広報秘書課広聴係(市役所第二庁舎1階 ☎042-387-9818)	労働相談	月曜～金曜日 午前9時～午後5時 (正午～午後1時を除く)	労働相談情報センター多摩事務所(立川市柴崎町3-9-2 6階 ☎042-595-8004)
外国人相談(English)	随時 (Irregular)	▷ところ=市民相談室 ▷予約が必要です(法律相談、税務相談は月1回まで)	高齢者介護相	月曜～土曜日 午前9時～午後5時30分	▷小金井きた地域包括支援センター(桜町1-9-5 ☎042-388-2440) ▷小金井みなみ地域包括支援センター(前原町5-3-24 ☎042-388-8400)
法律相談	7月4・6・11・13・18・20・25・27日	▷午前9時～正午	高齢者向け住宅改修相談	第1～4火曜日、第2・4木曜日 午後1時15分～5時15分 ※電話で各地域包括支援センターへ予約してください	▷小金井ひがし地域包括支援センター(中町2-15-25 ☎042-386-6514) ▷小金井にし地域包括支援センター(貫井北町2-5-5 ☎042-386-7373)
税務相談	7月12・26日	▷外国人相談は、相談日の1週間前までに、直接または電話で受け付け (For English consultations, reservation by phone or in person is requested a week in advance.)	木造住宅耐震相談	第2木曜日 午後1時30分～4時30分	まちづくり推進課住宅係(市役所第二庁舎5階 ☎042-387-9861)へ1週間前までに予約してください
人権・身の上相談	7月18日	いずれも午後1時30分から	シルバー人材センター入会相談	第2木曜日 (祝日の場合は第1木曜日) 午後1時～3時 (午後1時までに来所の方)	シルバー人材センター本町作業所(本町6-5-16 ☎0422-27-7117)
建築・登記・表示登記相談	7月5日		福祉サービス苦情相談	水曜日 午後1時～5時	福祉オンブズマン事務局(市役所第二庁舎8階802会議室 ☎FAX=042-383-1225)へ予約してください
行政相談	7月20日		創業相談	月曜～金曜日 午前10時～午後6時	▷ところ=東小金井事業創造センター(梶野町1-2-36) ▷同センターホームページ(https://ko-to.info/) 申込フォームまたは電話(☎0422-31-2040)で予約してください
相続等暮らしの書類作成相談	7月19日		福祉総合相談(ひきこもり相談含む)	▷月曜～金曜日 午前8時30分～午後5時 ▷原則第1日曜日(市休日窓口の第一開庁日に準ずる)	福祉総合相談窓口(自立相談サポートセンター)(本町5-36-17 ☎042-386-0295)
交通事故相談	7月11日	▷その他の相談は、相談日の当日午前9時～正午に、直接または電話で受け付け			
年金・労務・成年後見制度相談	7月4日	▷広報秘書課広聴係(☎042-387-9818)へ予約してください			
手話通訳者設置	▷午前9時～午後1時=7月3・10・18・24・31日▷午後1時～5時=7月6・13・20・27日	自立生活支援課(市役所第二庁舎2階 ☎042-387-9841 FAX042-384-2524)			
女性総合相談(夫婦・家族・人間関係)	7月7・13・14・21・28日 午後1時30分～4時30分 ※保育あり(1歳以上の未就学児。要事前申込)	▷ところ=市民相談室 ▷企画政策課男女共同参画室(☎042-387-9853)へ予約してください			
ひとり親・女性相談	月曜～金曜日 (市役所執務時間内)	子育て支援課(市役所第二庁舎3階 ☎042-387-9836)			
教育相談	月曜～土曜日 午前9時～午後4時30分	教育相談所(本町6-5-3シャトー小金井別館3階 ☎042-384-2508)			
消費生活相談	月曜～金曜日 午前9時30分～午後4時 (正午～午後1時を除く)	経済課(市役所第二庁舎4階 ☎042-384-4999)			

はかりの定期検査

取引や証明に使用される使用中の「はかり」は2年に一度、定期検査の受検が義務付けられています。東京都の検査代行機関の検査員が対象の店舗に直接訪問します。

■訪問時期 7月6日(木)～20日(木) ※土曜・日曜日を除く

問 経済課消費生活係 ☎042-387-9833

食品の放射能を測定

毎週金曜日(1日1検体) 所上之原会館

内 セシウム134とセシウム137の合計数値(ベクレル)

市内在住・在勤・在学の方(営利目的は除く)

測定者市放射能測定器運営連絡協議会

測定結果申込者に市から直接通知します

申 電話で経済課へ予約し、後日、指定日に食品約200cc(細かく砕いた状態)を直接持参してください

問 経済課消費生活係 ☎042-387-9833

貴重な歴史資料の収集

市では、小金井由来で歴史的価値のある貴重な文書や写真・陶磁器等を集めています。心当たりのある方はご家庭で廃棄する前に、ご相談ください。

問 生涯学習課文化財係 ☎042-387-9879



小金井桜関係



学校・地域の写真

【実際に提供いただいた資料の例】

光化学スモッグにご注意を



夏は光化学スモッグが発生しやすい時期です。特に朝から日差(ひざ)しが強い、気温が高い、風が弱いなどの気象条件が重なった場合に発生しやすくなります。

もやがかかったような視界だったり、遠くを見たときに建物がかすんで見える場合があります。

【発生のお知らせ】

注意報(警報)が発令されたときは、小・中学校、公民館などの市の施設や駅などに連絡し、各施設で「注意報(警報)発令中」の黄色い表示板を掲げてお知らせします。

【注意報(警報)が出されたら】

できるだけ外出を避け、屋外での運動は控えてください。

【被害にあったとき】

目がチカチカしたり、のどが痛くなったら、すぐに洗眼やうがいをしてください。

それでも良くなるときや気持ちの悪いときは、屋内や木陰などの涼しいところで安静にすることが大切です。

症状の重いときは医師の診察を受け、環境政策課までご連絡ください。

【発生を抑えるために】

光化学スモッグは、塗料や薬品などから発生するVOC(揮発性有機化合物)や自動車の排気ガス等による大気の汚染が原因であると言われています。

光化学スモッグ発生を抑えるために、VOCを排出する工場や事業所は塗料や薬品の適正な使用・保管・貯蔵管理をしてください。市民の皆さんもできるだけ自動車の使用は控え、自転車・バス・電車を利用しましょう。また、やむをえず自動車を使用する方は、可能な限りアイドリングストップにご協力ください。

—◇共通◇—

問 環境政策課環境係 ☎042-387-9817

郵送請求・電話窓口制度・広域交付住民票のご案内

日中、市役所に来られない方や、マイナンバーカードによるコンビニ交付を利用できない方は、その他の請求方法により、証明書等が交付請求できます。なお、代理人が請求する場合は本人直筆の委任状が必要です。また、対象者と請求者の関係が第三者の場合は、交付できない場合があります。詳しくは、お問い合わせください。

■受付時間 月曜～金曜日 午前8時30分～午後4時

■手数料 一通300円(母子手帳は無料)

【広域交付住民票】 本人が住民登録地以外の市役所で発行する住民票です。勤務先や外出先で住民票が必要になった場合にご利用ください。ただし、本籍地と筆頭者は記載できません。また、休日窓口や電話窓口制度での交付はできません。

【郵送請求】

住民票の写しや戸籍の全部・個人事項証明書等が交付請求できます。ただし、日数が1週間程度かかりますので、余裕をもって請求してください。請求書(市ホームページからダウンロードできます)、手数料分の郵便定額小為替、本人確認書類(運転免許証、パスポート、マイナンバーカード)のコピーを同封し、返信用封筒に切手を貼って、送付してください。

※マイナンバーカードには顔写真付き住基カードを含む

【電話窓口制度】 電話で申請し、指定した取扱窓口で住民票の写し・除かれた住民票の写し、印鑑登録証明書、母子手帳、戸籍の附票・除籍の附票を受け取ることができます。

問 市民課市民係 ☎042-387-9830

問 市民課市民係 ☎042-387-9830

問 市民課市民係 ☎042-387-9830

問 市民課市民係 ☎042-387-9830

問 市民課市民係 ☎042-387-9830

固定資産税の減額制度

【耐震改修工事に伴う減額】 一定の要件を満たす耐震改修工事を行った既存住宅の翌年度分(通行障害既存耐震不適格建築物であった場合は、改修後2年度分)の固定資産税(家屋分)を申告により、2分の1(長期優良住宅は3分の2)減額します。

【省エネ改修工事に伴う減額】 一定の要件を満たす省エネ改修工事(熱損失防止改修工事)をした住宅の翌年度分の固定資産税(家屋分)を申告により、3分の1(長期優良住宅は3分の2)減額します。

【省エネ改修工事に伴う減額】 一定の要件を満たす省エネ改修工事(熱損失防止改修工事)をした住宅の翌年度分の固定資産税(家屋分)を申告により、3分の1(長期優良住宅は3分の2)減額します。

【省エネ改修工事に伴う減額】 一定の要件を満たす省エネ改修工事(熱損失防止改修工事)をした住宅の翌年度分の固定資産税(家屋分)を申告により、3分の1(長期優良住宅は3分の2)減額します。

【省エネ改修工事に伴う減額】 一定の要件を満たす省エネ改修工事(熱損失防止改修工事)をした住宅の翌年度分の固定資産税(家屋分)を申告により、3分の1(長期優良住宅は3分の2)減額します。

【省エネ改修工事に伴う減額】 一定の要件を満たす省エネ改修工事(熱損失防止改修工事)をした住宅の翌年度分の固定資産税(家屋分)を申告により、3分の1(長期優良住宅は3分の2)減額します。

【省エネ改修工事に伴う減額】 一定の要件を満たす省エネ改修工事(熱損失防止改修工事)をした住宅の翌年度分の固定資産税(家屋分)を申告により、3分の1(長期優良住宅は3分の2)減額します。

【省エネ改修工事に伴う減額】 一定の要件を満たす省エネ改修工事(熱損失防止改修工事)をした住宅の翌年度分の固定資産税(家屋分)を申告により、3分の1(長期優良住宅は3分の2)減額します。

【省エネ改修工事に伴う減額】 一定の要件を満たす省エネ改修工事(熱損失防止改修工事)をした住宅の翌年度分の固定資産税(家屋分)を申告により、3分の1(長期優良住宅は3分の2)減額します。

【省エネ改修工事に伴う減額】 一定の要件を満たす省エネ改修工事(熱損失防止改修工事)をした住宅の翌年度分の固定資産税(家屋分)を申告により、3分の1(長期優良住宅は3分の2)減額します。

【省エネ改修工事に伴う減額】 一定の要件を満たす省エネ改修工事(熱損失防止改修工事)をした住宅の翌年度分の固定資産税(家屋分)を申告により、3分の1(長期優良住宅は3分の2)減額します。

【省エネ改修工事に伴う減額】 一定の要件を満たす省エネ改修工事(熱損失防止改修工事)をした住宅の翌年度分の固定資産税(家屋分)を申告により、3分の1(長期優良住宅は3分の2)減額します。

【省エネ改修工事に伴う減額】 一定の要件を満たす省エネ改修工事(熱損失防止改修工事)をした住宅の翌年度分の固定資産税(家屋分)を申告により、3分の1(長期優良住宅は3分の2)減額します。

【省エネ改修工事に伴う減額】 一定の要件を満たす省エネ改修工事(熱損失防止改修工事)をした住宅の翌年度分の固定資産税(家屋分)を申告により、3分の1(長期優良住宅は3分の2)減額します。

【省エネ改修工事に伴う減額】 一定の要件を満たす省エネ改修工事(熱損失防止改修工事)をした住宅の翌年度分の固定資産税(家屋分)を申告により、3分の1(長期優良住宅は3分の2)減額します。

【省エネ改修工事に伴う減額】 一定の要件を満たす省エネ改修工事(熱損失防止改修工事)をした住宅の翌年度分の固定資産税(家屋分)を申告により、3分の1(長期優良住宅は3分の2)減額します。

【省エネ改修工事に伴う減額】 一定の要件を満たす省エネ改修工事(熱損失防止改修工事)をした住宅の翌年度分の固定資産税(家屋分)を申告により、3分の1(長期優良住宅は3分の2)減額します。

【省エネ改修工事に伴う減額】 一定の要件を満たす省エネ改修工事(熱損失防止改修工事)をした住宅の翌年度分の固定資産税(家屋分)を申告により、3分の1(長期優良住宅は3分の2)減額します。

【省エネ改修工事に伴う減額】 一定の要件を満たす省エネ改修工事(熱損失防止改修工事)をした住宅の翌年度分の固定資産税(家屋分)を申告により、3分の1(長期優良住宅は3分の2)減額します。

【省エネ改修工事に伴う減額】 一定の要件を満たす省エネ改修工事(熱損失防止改修工事)をした住宅の翌年度分の固定資産税(家屋分)を申告により、3分の1(長期優良住宅は3分の2)減額します。

で3階建て以上の中高層耐火、準耐火住宅と確認できるものは7年度分)の固定資産税(家屋分)を減額します。

■申告期限 新築した年の翌年の1月31日まで

■長期優良住宅の認定については、東京都多摩建築指導事務所建築指導第二課 ☎042-464-2154)にお問い合わせください

問 申告書配布場所等資産税課(市役所第二庁舎3階)・市ホームページ

■注意事項 新築軽減など他の減額措置と同時に適用はできません(バリアフリー改修工事と省エネ改修工事は、同時に適用できません)

■他要件等詳しくはお問い合わせください

■所定の申告書に必要事項を明記し、必要書類を添えて、資産税課家屋係 ☎042-387-9821)へ

【その他の住宅改修支援する制度】

▽木造住宅耐震改修等助成金 Ⅱ まちづくり推進課住宅係 ☎042-387-9861)

▽重度の下肢・体幹機能障がい等がある方への住宅設備改善支援 Ⅱ 自立生活支援課相談支援係 ☎042-387-9841)

▽自立支援のための住宅改修 Ⅱ 介護福祉課高齢福祉係 ☎042-387-9843)

▽介護保険制度の住宅改修 Ⅱ 介護福祉課介護保険係 ☎042-387-9822)

7月の各種事業案内 健康課

	とき	ところ	内容
乳幼児健康相談 (のびのび広場相談)	7月5日(水) 13:30~15:00	公民館貫井南分館	▷身体測定、育児および保健・栄養相談・母乳相談 ▷歯科相談(保健センター・公民館東分館のみ実施) ▷乳幼児、妊産婦
	7月7日(金) 13:30~15:00	婦人会館	
	7月13日(木)、 27日(木) 9:30~11:00	保健センター	
	7月19日(水) 13:30~15:00	公民館東分館	
栄養相談(管理栄養士)	7月21日(金) 13:30~15:30	保健センター	▷食生活で気になることや食事療法、離乳食など▷要予約
	7月25日(火) 13:30~15:00	前原町丸山台集会所	

※保健師・管理栄養士・歯科衛生士による電話相談は随時受け付けます

健康ガイド

健康課(保健センター)
☎042-321-1240
〒184-0015
貫井北町5-18-18

ファーストパステータサポート事業

1歳の誕生日を迎えた子どものいる家庭に子育てアンケートを送付します。回答いただくと育児商品の購入などに使えることも商品券を送付します。

対象の方には、誕生日月の月末にアンケート用紙を郵送します。届かない場合は、ご連絡ください。

健康課



時7月25日(火) 午前10時~正午
所保健センター
内小学生向けの栄養講義と調理体験
初めて参加する、小学校3~4年生と保護者定6組(申込順) 申6月20日から、電話で健康課へ

時7月19日(水) 午後3時~4時15分
所保健センター
内口腔機能測定、口腔粘膜の水分測定
対60歳以上の方定7人(申込順) 申6月15日から、電話で健康課へ

子どもフッキング
時7月14日(金) 午前10時~正午
所保健センター
内栄養講義と調理体験
対3~5歳児と保護者(初めての方優先) 定6組(申込順) 申6月15日から、電話で健康課へ

口の乾燥トラブル相談

福祉のひろば

夏!おたよりボランティア募集

市内の一人暮らし高齢者の方々に向けて、残暑見舞いはがきを書くおたよりボランティアを募集します。

受付後にお送りしたはがき裏面に、高齢者の方々に喜んでいただけるようなイラストや文章などを自由に書き、返送していただくので、自宅から参加できます。

はがき枚数1人5枚または10枚
対小学校1年生以上の方
申7月3日~8月4日に、電話で小金井ボランティア・市民活動センター(☎042-387-0011)へ

救急医療災害支援情報キットのご活用を

同キットは、緊急時や災害時に備えて、かかりつけ医、持病、服薬状況、緊急連絡先、障がいの程度、支援上の留意点などを記入した情報シートや保険証の写しなどを入れて保管しておく容器です。

迅速な救急、救命活動を行うための重要な手助けになるとともに、災害時に適切な支援を得るための情報伝達用具として使うことができます。

対次のいずれかに該当する在宅の方およびそれに準ずる方
▷75歳以上のひとり暮らしの方
▷75歳以上の高齢者のみの世帯の方
▷身体障害者手帳1・2級の方
▷愛の手帳1・2度の方
▷精神障害者保健福祉手帳をお持ちの方
▷難病

者福祉手当を受給されている方
申直接、地域福祉課(市役所第二庁舎2階)、保健センター、各地域包括支援センター、本町高齢者在宅サービスセンター、障害者福祉センター、精神障害者地域生活支援センターそらへ※代理の方の申請も可能です
問地域福祉課地域福祉係(☎042-387-9915)



東日本大震災被災児に見舞金を支給

社会福祉協議会では、東日本大震災により市内に居住している15歳未満の児童に対して、見舞金を支給します。

要件等の詳細は、お問い合わせください。
■申請期限7月10日(月) 問
社会福祉協議会(☎042-386-0294)

住居確保給付金(家賃補助)のご案内

住居確保給付金は、離職等により住居を失うおそれのある方等に、求職活動をするなどを条件に、一定期間、家賃相当額(上限あり)を支給する制度です。

過去に支給が終了した方も、再支給が可能となる場合がありますのでご相談ください。
(☎042-387-9845)

相談窓口 福祉総合相談窓口(社会福祉協議会内) ☎042-386-0295
問地域福祉課生活福祉係(☎042-387-9840)

スマホ相談会
時①定期 6月20日~令和6年3月26日までの毎週火曜日 午後2時~4時30分(8月15日、年末年始を除く)
②随時 7月4日(火) 午後1時~4時
所①ぷらっとふおーむ六地蔵(本町1-7-6 菊屋文具店内) ②前原町西之台会館

公民館・図書館連携事業

ひがし子ども司書養成講座2023 -めざせ!キッズ・ライブラリアン-

時7月15日~29日、8月19日、26日の土曜日 午前10時~正午(全5回)

所公民館東分館

内司書の仕事や図書館の役割を学び、体験実習を行う

講本間あずささん(空想製本屋主宰) ※4回目のみ

対市内在住・在学の小学校3~6年生(7月15日のみ保護者同伴)

定8人(申込順) 費500円

申6月15日から、電話、Eメールまたは直接、講座名・住所・氏名(ふりがな)・保護者氏名・学校名・学年・電話番号を、公民館東分館(☎042-384-4422 ☒k020413@k.email.ne.jp)へ



子ども子育て

予防接種等保健衛生事業は健康ガイドへ

夏のボランティア体験 2023

時所▽事前ガイダンス 6月30日(金) 午後7時~8時、7月1日(土) 午前10時30分~11時30分、午後2時30分~3時30分のいずれか。社会福祉協議会▽体験期間 7月24日(月)~8月25日(金)。

市内福祉関連施設等 対小学校4年生以上で事前ガイダンスに参加できる方 費500円 他申込方法等詳細は事前ガイダンスで説明します ■事前ガイダンス 申込方法 6月15日~30日に、電話またはEメールで小金井ボランティア・市民活動センター(☎042-387-0011)へ

1 ☒vc-koganei@circus.ocn.ne.jp) <
青少年教育講座
木育ガールキキちゃんの飾りたくなる割りばし工作
1 木育×STEAM教育
時7月15日(土) ①午前10時~正午 ②午後2時~4時 所公民館貫井北分館 ①ビー玉ころがし ②観覧車 講前田彩世さん(STEAMインストラクター) 対市内在住・在学の小学生 定各回8人(多数抽選) 費100円 申6月28日(必着)までに、往復はがきまたはEメール(いずれも1人1通)に希望の回・住所・氏名(ふりがな)・学年または年齢・電話番号を明記し、公民館貫井北分館「キキちゃん係」(〒184-0015 貫井北町1-11-12 ☎042-385-3401 ☒k020415@bz04.plala.or.jp)へ

7月のじどうかん

【休館日＝日曜日、17日(祝)31日(月)】



詳細は、公立小・中学校に配布している「毎月のだより」や市ホームページをご覧ください。申し込みは原則、電話または直接、各児童館へ。

☑＝未就学児対象(保護者同伴)
☒＝小学生対象
☓＝中学生対象
☔＝高校生世代対象

共通	
完全復活わんぱく団 あつまれわんぱくの地へ!	時8月22日(火)～27日(日)※26日(土)は宿泊所都立武蔵野公園くじら山および野川河川敷 ☒廃材で小屋作り、グループ対抗ゲーム大会、キャンプほか☒全日参加できる小学校2年生以上☒各学年12人(多数抽選)¥3,000円他中学生以上のボランティア募集中☒7月8日までに各児童館へ
夏期クラブ (各児童館夏休み行事)	対象、申込方法、ボランティア等詳細は各児童館へお問い合わせください。 ▷本町児童館＝時25日(火)～29日(土)☒オリジナルTシャツ作り、ファッションショーほか ▷東児童館＝時25日(火)～29日(土)☒オリジナルTシャツ作り、水合戦ほか ▷緑児童館＝時22日(土)、24日(月)～27日(木)☒竹工作、染め物、革細工ほか ▷貫井南児童館＝時8月1日(火)～5日(土)☒段ボールオープン、魚とり網、遠足ほか
今月のおもちゃ病院	時東児童館＝5日(水)。緑児童館＝10日(月)。貫井南児童館＝19日(水)。いずれも午前10時～午後1時(受け付けは正午まで) ¥1件100円
本町児童館(☎042-383-1176)	
ぽかぽかひろば☑	時☒3日・10日の月曜日は0～2歳児交流会。5日・12日の水曜日は1歳児以上交流会、5日＝七夕のつどい。6日・13日の木曜日は0歳児交流会、13日午前11時から＝ベビータッチセラピー☒6組(申込順)☒6月20日から。交流会は正午まで。15日(土)午前10時から＝パパと遊ぼう、視覚!触覚!色水とふれあう日
東児童館(☎042-383-1177)	
常設子育てひろば☑	時☒月曜～土曜日午前9時30分～午後4時。3日(月)＝誕生日会、4日(火)＝手遊び、6日(木)＝おはなし会、8日(土)＝おとうさんもいっしょ、10日(月)午前10時30分から・11時15分から＝リズム遊び☒各回10組(多数抽選)☒6月20日～29日
わくわくキッズ☑☒	時10日(月)午後3時30分から☒竹の水鉄砲で遊ぼう☒幼稚園世代～小学校3年生☒15人(多数抽選)¥200円☒6月20日～27日
おはなし会☑☒	時13日(木)午後3時30分から☒絵本の読み聞かせ、工作等☒10人(申込順)☒6月20日から
専門相談事業	時☒11日(火)＝思春期相談、15日(土)＝子育て相談、いずれも午前10時～午後1時☒いずれも随時受付
中高生世代あつまれ!!「ぶれいすHIGAJI」☑☒	時☒水曜日午後6時～8時はフリースペース、12日＝ひがじ食堂「夏野菜カレー」☒10人(申込順)☒6月20日から、19日＝とびだせ!中高生の準備
貫井南児童館(☎042-383-9777)	
ぬくぬくひろば☑	時☒月曜日と7日・14日の金曜日は0～2歳児の日、7日午前10時30分から＝七夕のつどい、14日午前11時45分から＝誕生日会とお話会、24日＝水遊び☒水着、タオル、おもちゃ。6日・13日の木曜日は0歳児の日、6日＝七夕のつどい、13日午前10時30分から＝夏の健康相談会☒10組(申込順)☒6月15日から。22日(土)午前10時～正午＝ヌクイファミリーデー☒水遊び☒水着、タオル、おもちゃ
あそぼうキッズ☑	時27日(木)午後2時30分～3時30分☒水合戦☒幼稚園世代☒20組(申込順)☒6月20日から
中・高校生世代のスペース@ヌクイ☑☒	時☒金曜日午後5時30分～8時はフリースペース。7日＝韓国料理に挑戦☒15人(申込順)¥200円☒6月20日から
バンドスタジオ貸出☑☒	☒グループ、個人いずれも可☒要事前申込
緑児童館(☎042-383-6910)	
乳幼児のつどい☑	時☒15日を除く20日までの月曜～土曜日午前10時～午後3時はフリースペース(土曜日は午後1時まで)。水曜日＝1歳児あそぼうよ、5日＝七夕飾りを作ろう、12日＝水遊び☒20組(申込順)、19日＝誕生日会とお話会。木曜日＝0歳児ひよこ、6日＝インスタ映えの日「七夕バージョン」、13日午前10時から・11時から＝ベビーマッサージ体験講座☒各回5組(申込順)。金曜日＝2歳児以上うさぎ、7日＝水遊び☒20組(申込順)☒いずれも6月15日から。交流会は正午まで
ロビンソンクラブ☑	時3日(月)午後3時30分から☒さかなを作って魚釣り☒幼稚園世代☒6組(多数抽選)☒6月15日～21日

時8月2日(水)午前10時30分～11時30分、午後3時～4時
時所図書館本館階集会所対
市内在住の小学生☒各回20人
(多数抽選)☒6月15日～7月13日に、市申込フォーム
(https://logoforum.jp/form/p/cd3/266759)☒問図書
館本館☎042-383-11000

図書館本館工作会

ちまろろ

ぬくぬくひろば



市申込フォーム

お気に入りのぬくぬくひろばを図書館にお泊りさせませんか。
時7月1日(土)午前10時～正午所公民館貫井北分館対市
内在住・在学の幼児・小学生
で、本イベントに初めて参加する方☒10人(申込順)☒6月15日から、電話または直

接、図書館貫井北分室(☎042-385-3561)へ
子ども家庭支援センター
多胎児のあつまり
時7月8日(土)午前10時～11時30分所保健センター☒内ガ
ミガミ言わない子育て講座☒竹澤
千穂さん(親業訓練インストラク
クター)☒多胎児と家族定
10組(申込順)☒6月15日か
ら、電話または直接、子ども
家庭支援センター(☎042-321-
1314)☒月曜・日曜・祝
日を除く)へ

子どもの笑顔をみんなで守る
虐待かな?と思ったら
(通告・相談)
・連絡は匿名で行うことも可能です
・連絡者や連絡内容に関する秘密は守られます
▽子ども家庭支援センター(相談窓口)
☎042-321-3146☒月曜～土曜日午前9時～午後5時
▽児童相談所虐待対応ダイヤル(緊急時)
☎1889
※お近くの児童相談所にご相談ください
※☎1889がつながらない場合は、☎0120-189-783へ

7月のみんなであそぼうほいくえん

施設名	催し(原則保護者同伴)
市立けやき(☎0422-60-0770)※3	なのはなひろば※1＝時20日(木)午前10時から☒1～2歳児☒10組☒7月10日から
小金井けやきの森認定こども園(☎042-401-1638)※3	親子でリトミック※1＝時12日(水)午前10時30分から☒1～3歳児☒10組☒7月5日から、親子でたいそう※1＝時26日(水)午前10時から☒1～3歳児☒10組☒7月19日から、親子でヨガ※1＝時28日(金)午前10時から☒3～12か月児☒8組☒7月21日から
光明第二(☎042-381-8706)※3	夏の製作※1＝時20日(木)午前10時から☒未就園児☒8組☒6月19日から
ひなぎく(☎0422-55-4417)※2	おはなし会※1＝時4日(火)午前10時15分から☒未就園児☒7組☒6月15日から、作って遊ぼう七夕飾り※1＝時7日(金)午前10時15分から☒1～2歳児☒5組☒6月15日から、ふれあいあそび※1＝時14日(金)午前10時15分から☒0歳児☒7組☒6月15日から
愛の園(☎042-325-1045)※3	親と子のふれあいベビーマッサージ※1＝時12日(水)午前10時から☒2～4か月児☒5組☒6月15日から
貫井(☎042-381-3575)※3	みんなで遊ぼう※1＝時毎週水曜日午前10時から☒未就園児☒各日5組☒6月26日から、わらべうたの会※1＝時7日(金)、21日(金)午前10時から☒0～2歳児☒各日3組☒6月26日から
こむぎ(☎042-381-1589)※2	おやつを食べよう※1＝時12日(水)午後3時20分から☒未就園児☒3組☒6月15日から、ひよこ学習※1＝時19日(水)午前9時30分から☒妊婦とパートナー・出産後の保護者☒4組☒6月15日から
アスク武蔵小金井北口(☎042-386-8505)※3	夏祭り※1＝時14日(金)午前10時から☒1歳児から☒5組☒6月15日から
駅前コスモ(☎042-383-7755)※2	七夕製作※1＝時3日(月)午前9時45分から☒0～2歳児☒3組☒6月15日から、保育園体験※1＝時24日(月)午前9時45分から☒妊婦とパートナー☒3組☒6月15日から
第二コスモ(☎042-316-6464)※3	七夕会※1＝時6日(木)午前9時45分から☒0～1歳児☒5組☒6月15日から
グローバルキッズ武蔵小金井(☎042-387-8022)※3	ゼリ作り※1＝時6日(木)午前10時から☒未就園児・妊婦☒5組☒6月20日から、水遊びおもちゃ作り※1＝時13日(木)午前10時から☒未就園児・妊婦☒5組☒6月20日から、水遊び※1＝時20日(木)午前10時から☒未就園児・妊婦☒5組☒6月20日から
第六コスモ(☎042-383-3838)※3	朝のお集まりに参加しませんか?※1＝時毎週火曜・水曜・木曜日午前9時45分から☒0～1歳児☒各日4組☒6月15日から

施設名	催し(原則保護者同伴)
ドリームキッズ小金井(☎0422-30-5130)※3	プレママ保育体験※1＝時31日(月)午前9時30分から☒妊婦☒3組☒6月15日から
小金井公園ハイジ(☎042-316-6674)※2	赤ちゃんようこそピーカブー※1＝時13日(木)午前9時30分から☒妊婦とパートナー・4か月までの乳児☒3組☒6月15日から
東京工学院きしゃぽっぽ(☎042-387-4819)※3	ちびっこどんぶり※1＝時12日(水)午前10時から所東京工学院専門学校☒未就園児☒20組☒6月15日からEメール(☒info@tkkh.jp)で
キッズガーデン小金井桜町(☎042-316-5170)※2	水遊び※1＝時11日(火)午前10時30分から☒1～3歳児☒5組☒6月15日から、夏まつり※1＝時14日(金)午前10時から☒未就学児☒7組☒6月15日から
しんあいのぞみ(☎042-401-1721)※3	作って遊ぼう※1＝時11日(火)午前10時から☒未就学児☒3組☒7月4日から
上水ハイジ(☎042-316-1771)※2	赤ちゃんようこそピーカブー※1＝時12日(水)午前9時30分から☒妊婦とパートナー☒3組☒6月15日から
武蔵小金井えほん(☎042-316-7644)※3	おはなし会※1＝時21日(金)午前10時から☒1～2歳児☒3組☒6月16日から
キッズガーデン新小金井(☎042-316-5956)※3	光の広場(水遊び)※1＝時毎週水曜日午前10時から☒未就学児☒各日4組☒6月15日から、ママカフェ(離乳食の話、手作りおもちゃ)※1＝時14日(金)、28日(金)午前10時から☒妊婦とパートナー・出産後の0歳児の保護者☒各日3組☒6月15日から
Gakkenほいくえん東小金井(☎042-386-5087)※3	園庭でペタペタえのぐあそび※1＝時12日(水)、26日(水)午前10時から☒0～5歳児☒各日2組☒6月19日から
十八コスモ(☎042-381-8844)※2	親子で遊ぼう(金魚つくり)※1＝時21日(金)午前10時から☒1～5歳児☒3組☒6月19日から
キッズガーデン小金井中町(☎042-316-7301)※3	野菜スタンプでエコバッグ作り※1＝時13日(木)午前9時45分から☒未就園児☒5組☒6月29日から、プレママ・パパ集まれ※1＝時27日(木)午前9時から☒妊婦とパートナー☒5組☒7月13日から
アスク武蔵小金井南口(☎042-380-0037)※3	離乳食試食会※1＝時11日(火)、25日(火)午前10時30分から☒妊婦・0歳児☒各日4組☒6月15日から
第四コスモ(☎042-381-6464)※3	七夕飾り作り※1＝時5日(水)午前9時50分から☒0～2歳児☒3組☒6月15日から、保育園体験※1＝時12日(水)、26日(水)午前9時50分から☒0歳児・妊婦☒各日3組☒6月15日から、色水遊び※1＝時19日(水)午前9時50分から☒0～2歳児☒3組☒6月15日から

※1＝要事前申込(申込順)※2＝甲月曜～金曜日午前8時30分～午後5時※3＝甲月曜～金曜日午前10時～午後4時

教育委員会

第5回定例会

(5月8日開催)

【議題】

- ▽小金井市学校運営協議会委員の解嘱について
- ▽小金井市学校運営協議会委員の委嘱について

【報告事項】

▽令和5年第1回小金井市議会定例会について▽令和6年度使用小学校教科用図書採択について▽文部科学省「次世代の学校・教育現場を見据えた先端技術・教育データの活用推進事業」について▽小金井市行財政改革2025に基づく

図書館緑分室の委託化に係る答申について▽小金井市行財政改革2025及び小金井市公民館中長期計画に基づく公民館緑分館の委託化に係る答申について
会議録は、情報公開コーナー(市役所第二庁舎6階)、図書館本館、市ホームページで閲覧できます。
◎次回教育委員会の日程
時7月11日(火)午後1時30分から所市役所第二庁舎8階801会議室 庶務課庶務係(市役所第二庁舎7階) 042-387-9872)



子ども体験講座

めざせ、縄文博士! 小金井の縄文時代と、 世界に一つだけの勾玉作り

時7月23日(日)午後2時~4時
所公民館緑分館
講高木翼郎さん(学芸員)
対市内在住・在学の小学生と保護者(小学校5年生以上は子どものみの参加可)
定20組(多数抽選)
¥500円
他保育あり(おおむね2歳以上。要事前申込)

申7月3日(必着)までに、往復はがきまたはEメールに住所・子どもと保護者の氏名(ふりがな)・子どもの学年と保護者の年齢・電話番号・保育の有無を明記し、公民館緑分館「勾玉体験係」(〒184-0003緑町3-3-23 ☎042-387-7301 ✉k020499@koganei-shi.jp)へ



情報ア・ラ・カルト

このコーナーでは、市民グループなどの催し物等を紹介し、事業の実施内容に市および教育委員会は携わっていませんので、ご不明な点は、主催者にお問い合わせください。

(掲載内容についての責任は主催者側に負っていただきます)

後援事業

掲載を希望する団体は、後援申請を行った担当課に記載方法・締切日などを確認してください。

催し・講座

●こがねいだれでも朗読会 時6月30日(金)午後0時30分~4時30分
所小金井 宮地楽器ホール小ホール
対市内外のさまざまな朗読サークル等で活動する人たちの発表会 定130人(当日先着順) ¥無料 同会・千葉(☎042-301-8186)

●小金井史談会 歴史見学写真展 時7月1日(土)~4日(火)午前9時~午後5時(1日は10時から、4日は3時まで)
所小金井 宮地楽器ホールマルチパーパススペース 同会・塚田(☎080-1368-0630)

●いろはの会-歌謡祭 時7月7日(金)午前11時30分~午後5時(11時開場)
所武蔵野公会堂(武蔵野市吉祥寺南町1-6-22) 内ゲスト=沖たかしさんほか 定200人(当日先着順) ¥無料 同会・森(☎090-2402-9738)

●オペラ集団I CANTORI モーツァルト作曲オペラ「ドン・ジョヴァンニ」ハイライト(日本語字幕付き) 時7月9日(日)午後7時開演
所小金井 宮地楽器ホール小ホール ¥3,500円(全自由席) 申電話またはEメールで同団体・高橋(☎080-5973-2077 ✉i.cantori.ticket@gmail.com)へ

●肝臓病教室-放置していませんか?実は危険な脂肪肝 時7月11日(火)午後2時30分~4時
所武蔵野赤十字病院(武蔵野市) 講玉城信治さん(医師) 定30人 他オンライン参加可 申7月10日までに、HPを参照のうえ同病院肝疾患相談センター(☎0422-32-3135)HP https://kan-kyo

ten-musashino.jp/)へ

●第10回小金井子ども囲碁大会 時7月15日(土)午前9時~午後1時
所公民館東分館 内有段者の部、級位者の部 対小・中学生 定30人 ¥無料 申電話またはファクスでひがし子ども囲碁教室・干明(☎FAX=042-382-0411)へ

●レクリエーションダンス交流会 時7月21日(金)午前9時30分~午後2時30分
所小金井 宮地楽器ホール小ホール 対おおむね60歳以上の方 申6月29日(必着)までに、はがきに住所・氏名・年齢・電話番号を明記し、悠友クラブ連合会(〒184-0004本町5-36-17 ☎042-301-6363)へ

●はたおり教室 時7月22日、23日、27日、29日、30日いずれも午前10時から
所文化財センター 対小学校4年生~中学生 定各日6人(多数抽選) ¥500円 申6月30日(必着)までに、往復はがきに氏名・住所・学年・身長・電話番号・希望日を明記し、はたおり教室・池田(〒184-0013前原町3-9-3 ☎090-4666-1412)へ

スポーツ

●ターゲット・バードゴルフ夏季大会 時7月5日(水)午前9時~午後1時(雨天中止)
所上水運動公園 対60歳以上の方 他用具無料、軽装運動靴 申当日直接会場へ 同市ターゲット・バードゴルフ協会・山田(☎090-8898-9761)

●第37回級別ダブルス卓球大会 時7月22日(土)午前9時30分から
所総合体育館 対市内在住・在勤・在学の同地域および同学区同士のペア

内予選リーグ後、順位別トーナメント ¥1組1,000円 申7月6日までに、電話またはファクスでペアの氏名・所属を市卓球連盟・小島(☎FAX=0422-88-7213)へ

●ジュニア育成中学生バレーボール教室 時7月28日(金)午前9時~午後4時
所総合体育館 対市内在住・在学の中学生 ¥無料 他学校単位の申し込み。個人参加も可 申6月15日~30日に、電話で市バレーボール連盟・おび(☎090-6956-6329)へ

●シニアジョイフルソフトボール大会 時7月30日(日)午前9時から

官公署 だより

■東京学芸大学附属特別支援学校学校公開・入学説明会 時7月8日(土)、10日(月)、13日(木)、9月7日(木)、25日(月)午前10時~11時50分
所同校(東久留米市氷川台1-6-1) 対令和6年度入学希望者(幼稚部、小学部、中学部、高等部) 申電話で、同校(☎042-471-5274)へ

■デジタル分野の魅力発見・オフィスツアー参加募集 時7月25日(火)、28日(金)、8月3日(木)
所協力企業各オフィス 対都内在住・在学の子中高生 申詳細はHPを参照のうえ、6月30日までに、都生活文化スポーツ局(☎03-5388-3189)HP https://www.seikatubunka.metro.tokyo.lg.jp/danjo)へ

■夏休み処分場バスツアー 時7月27日(木)、8月3日(木)、8日(火) 内ごみがどのように処理されているか確かめよう 定各日30人(多数抽選) ¥500円(昼食代) 申7月3日までに、HPを参照のうえ、東京た

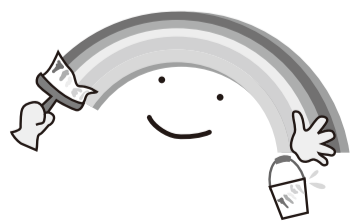
所南中学校校庭 対60歳以上の男性、40歳以上の女性 ¥無料 他代表者会議 = 6月25日(日) 申6月15日~7月15日に、市ソフトボール連盟・渡辺(☎090-2666-0066)へ

●第22回小金井アควアスロン大会 時8月20日(日)午前10時から
所東京学芸大学 内スイム&ラン競技 対小学生以上 ¥小・中学生3,000円、高校生以上4,000円 申7月1日~22日に、市トライアスロン連合ホームページで 同連合・湯山(☎042-381-6211)HP http://koganei.triathlon-team.org)

ま広域資源循環組合(☎042-597-6152)HP https://www.tama-junkankumiai.com/)へ

■夏季野川・生きもの観察会 時8月6日(日)午前10時~正午
所都立野川公園自然観察センター前集合 定20人(多数抽選・小学校3年生以下保護者同伴) 申7月7日(必着)までに、郵送またはファクスで都北多摩南部建設事務所工事第二課(〒183-0006府中市緑町1-27-1 ☎042-330-1845 FAX042-369-3890)へ

■熱中症予防対策をしましょう 熱中症は屋外だけでなく屋内でも発生します。エアコンや扇風機を適切に利用し、こまめに水分補給を行い、体からの危険信号(急な体温の上昇、頭痛、吐き気、意識障害など)を見逃さず、暑い季節を安全に乗り切りましょう 同小金井消防署(☎042-384-0119)



Event

スポーツ

7月のスポーツ 個人利用開放校

利用には、登録カードが必要
要です。詳細はお問い合わせ
ください。

種目	ところ	曜日	時間	実施日
卓球	緑小	日	午後1時～4時	2・9・16日
剣道	前原小	水	午後6時～9時	5・12・19・26日
バドミントン	本町小	日	正午～午後3時	2・16日
柔道	一中	金	午後7時～9時	14・21・28日

三宅島OWS大会2023

OWSとは、オープンウォータースイミングの略で、海・川・湖などの自然環境下で開催する水泳競技です。

日本有数の透明度・水質を誇る三宅島の「海」とともに、お楽しみください。

時 7月8日(土)
問 三宅島観光協会
(☎04994-5-1144)



他▽初めてのの方は、指導員にお尋ねください▽車でのお来場はご遠慮ください▽生涯学習課スポーツ振興係(☎042-386-12462)



第75回市民体育祭

「早起き野球大会」

時 7月8日～8月12日の土曜
日午前7時～9時所上水公園
運動施設グラウンド
法トーナメント方式
主将会議 7月1日(土)午後7時
ら、総合体育館で申6月15日
28日に、電話で市早起きス
ポーツクラブ・田村(☎042-
471-6360)へ

「軟式野球大会」

時 7月30日～10月22日の日曜
・祝日午前8時～午後5時所
上水公園運動施設グラウンド
ほか
競技方法 トーナメント
方式 ¥1チーム2千円(試合
球代) 他▽主将会議なし▽組
み合わせは代理抽選申6月15
日～25日に、電話で市軟式野
球連盟・奥村(☎090-217
316651)へ

ジュニア夏休み水泳教室

時 7月24日(月)～28日(金)
午前9時15分～10時45分(全
5回) 所 栗山公園健康運動セ
ンタープール 対市内在住・在
学の小学校1～4年生で全日
参加できる方定18人(多数抽
選) ¥500申7月3日(必着)
までに、往復はがきに住所・
氏名(ふりがな)・年齢・泳
力・学校名・電話番号を明記
し、体育協会「ジュニア夏休
み水泳教室係」(〒184-000
01 関野町1-13-1)へ問
水泳協会・戸田(☎042-386
12087)

障がい者(児)水泳教室
個々のレベルに合わせて、
原則的にマンツーマン方式で
指導します。

時 ①7月27日(木)28日(金)
②8月1日(火)2日(水)
いずれも午前9時30分～正午
(9時10分受付開始) 所 総合
体育館プール 対市内在住で障
がいのある小学生以上20歳未
満の方定各18人(多数抽選)
申6月26日ま
でに、申込フ
ォームで問教
室について
小金井市学校
五日制の会指導者宮崎(☎090
16511101099)、申
込方法について市生涯学習
課スポーツ振興係(☎042-386
12462)

学び・くらし
図書館貫井北分室・
公民館貫井北分館
連携事業
「選別」される社会
―相模原事件をとおして
問い・語る哲学対話
Part 2
時 7月23日(日)午前10時～
午後0時30分 所 公民館貫井北
分館 中畑邦夫さん(哲学教
師)定16人(申込順)申6月
15日から、申込フォーム、電
話または直接、図書館貫井北
分室(☎042-385-3561)
へ



申込フォーム



申込フォーム



小金井の日 FC東京ホームゲームにご招待



FC東京対京都サンガF.C.の試合にご招待します。プロの選手たちの迫力あるプレーと味の素スタジアムの雰囲気を感じてみませんか。

時 8月12日(土)午後7時キックオフ
所 味の素スタジアム(京王線飛田給駅徒歩約5分)
対 市内在住の方
定 ペア500組(バック席。多数抽選)※状況により、中止または定員・座種変更となる場合があります
他 7月14日までに当選者の方にチケットの取得方法をお知らせします
申 6月15日～7月12日午後11時までに、申込フォームにアクセスし、JリーグIDを登録(無料)後、申し込みをしてください※申し込みは1組1回
問 FC東京 (☎shoutai@fctokyo.co.jp)、市生涯学習課スポーツ振興係(☎042-386-2462)



申込フォーム



まちなインキュベーションゼミ
チームをつくり、まちのリソースを活かしながら、事業の設計からトライアルまでを行う実践型プログラムです。
時 7月22日(土)～12月9日(土)(全4回) 所 東小金井事業創造センターほか定30人
¥3千300申7月21日まで
に、電話で同センター(☎042-2131-2040)または事業ホームページ(HP) https://here-kougai.com/へ

こがねい国保 健康チャレンジ事業 参加者募集

健康で幸せな生活を長く続けていくための健康づくりを応援する健康チャレンジ事業を行っています。スマートフォンアプリまたは活動量計によるウォーキングや健診受診等によりポイントが貯まり、景品と交換することが出来ます。ぜひご参加ください。
時 9月1日～令和6年1月31日 対 市国民健康保険加入の20～74歳の方定100人(多数抽選) 他 令和2・3・4年度参加者は引き続き参加となります 申 対象の方に送付する案内を参照のうえ、7月21日(必着)までに、要事前申込問 険年金課国民健康保険係(☎042-387-9833)

..... 広告掲載等のお問い合わせは、フレックス株式会社(広告代理店) ☎ t.nakano@flex-ad.co.jp へ

三井のリハウス
不動産のご購入、ご売却のご相談なら三井のリハウス武蔵小金井センターまで
フリーダイヤル
0120-323-661
まずは無料相談から始めませんか?
皆様からのご相談をお待ちしております!

三井のリハウスは...
不動産売却に自信あり!!
実績・経験があります!情報が集まります!
親身になります!サポート体制が整っています!
36年連続
全国売買仲介取扱件数 No.1
三井不動産リアルティ株式会社
国土交通大臣(15)第777号 (一社)不動産協会会員
(一社)不動産流通経営協会会員
(公社)首都圏不動産公正取引協議会加盟

ライフスタイルに合わせて最適な働き方が選べます。

学研教室の先生募集!!
勤務先▶ご自宅(又は貴会場)
仕事内容▶主に幼児～小学生への算数・国語2教科指導
または、算数・国語・英語の3教科指導

学研教室の優れた教材とシステムのご説明を致しますので、お気軽にお問い合わせください!
説明会は個別で実施しております。

子ども達と共に学べる、やりがいのあるお仕事です。

月15万以上も可能です
※週2日、3～4時間程度

学研教室 立川事務局 http://www.114154.com/
お申込み・お問合せ ☎0120-389-100(採用係)
立川市栄町3-11-4 東京ロジテック千代田ビル5F ☎042-521-4821

新サービス登場!!
音楽に合わせて弾む!
バランスボールレッスン開講
「運動不足を解消したい」「心も身体も元気に過ごしたい」
全ての方が対象です!

MOMOKAのサービス
●自費リハビリ→脳出血、脳梗塞、パーキンソン病
●バランスボールレッスン

レッスン日
毎週火・金曜日
10:00～10:45
15:00～15:45

体験レッスン
1,000円
初回限定
1回45分

脳卒中リハビリセンター MOMOKA ☎042-316-7956
営業時間/9:00～18:00(定休日:土・日・祝日)
小金井市本町4丁目1-1 小金井ハイット105号(駐車場3台有) 脳卒中リハビリセンターMOMOKA 後援

地域の芸術文化活動支援講座
マイクロソフトフォトで
写真や動画を編集して
ショートムービーを
つくってみよう

時7月12日(水)、26日(水)

午後7時～9時(全2回) **所**

公民館貫井北分館 **対**市内在住

・在勤・在学の方 **定**10人(申込順) **申**6月16日から、Eメール(1人1通)に住所・氏名(ふりがな)・年齢・電話番号を明記し、公民館貫井北分館「ショートムービー係」(☎042-385-3401 **✉**kk020415@bz04.plala.or.jp)へ

市民がつくる自主講座
声をきかえて、詩を朗読
してみましよう

時7月8日～22日の毎週土曜

日午前10時～正午 **所**公民館緑

分館 **対**針谷理繪子さん(むさ

しの芝居塾塾長) **対**市内在住

災害時の安否確認等に関する協定を介護事業所と締結

介護保険サービスを利用している高齢者への災害時対応を充実させるため、4月に市介護事業者連絡会と協定を締結しました。



写真ニュース

・在勤・在学の方 **定**各日30人(申込順) **申**6月15日から、電話またはEメールで氏名・電話番号を石川(☎070-8594-2501 **✉**i.a.main.note@gmail.com)へ **問**公民館緑分館(☎042-387-7301)へ

小金井梶野町の道草市

地元の野菜や逸品販売やワークショップなど、道草気分でもも大人も楽しめるイベントを行います。

時7月2日(日) 午前10時～

午後1時 **所**長昌寺(梶野町2

1-7-5) **問**観光まちおこし

協会(☎042-316-3680)

小金井 宮地楽器ホール

「こがねいガラをもっと楽しむための音楽講座」
 毎秋恒例、小金井ゆかりの音楽家たちが集うこがねいガラ・コンサートで演奏する曲目を、指揮者自身がわかりやすく解説します。

時10月2日(月) 午後3時か

ら **所**同ホール小ホール **講**茂木

大輔さん(指揮者)ほか **対**小

学生以上の方 **定**100人(申込

順) **¥**千円 **他**▽未就学児不可

▽友の会会員は500円。6月24

日から申込可 **申**7月2日か

ら、電話で同ホール(☎042-

380-8099)へ

FOCUSこがねい こが

ねいガラ・コンサート20

23市内先行受付

時10月22日(日) 午後3時開

演 **所**同ホール大ホール **出**演

茂木大輔(企画・指揮)、杉

本真木(オーボエ)、奥村愛(ウ

ィオリン)、阪田宏彰(チ

ェロ)、こがねいガラ・オー

ケストラ(管弦楽) **対**市内在

住・在勤・在学の方 **定**30人(多

数抽選) **¥**一般5千500円、25

歳以下席3千円 **他**▽重複応募

や記入事項不備、指定期間外

到着の申込無効▽一般発売日

は7月2日から▽未就学児の

入場はできません **申**6月15日

～23日(必着)に、往復はが

きに希望公演名・希望席種・

希望枚数(1人2枚まで)・

住所・氏名(ふりがな)・電

話番号(市内在勤・在学の方

は勤務先名または学校名)を

明記し、小金井 宮地楽器ホ

ール市内先行チケット係(☎

184-0004本町6-14-45

☎042-380-8099)へ



わくわく都民農園小金井

定年退職前後のシニア層の活躍と地域住民の多世代交流を目的としています。

農園では、シニア農園・福祉農園・地域農園・こども農園・共菜園の5種類の農園のほか、地場野菜の販売やランチの提供、季節のイベントが楽しめます。地域の憩いの場としてご利用ください。

■所在地 本町2-8-6
 他この農園は、東京都による高齢者活躍に向けたセミナー農園整備事業として設置されています
 問観光まちおこし協会 (☎042-208-3413)

気軽な交流の場 まろん食堂

地場野菜の販売や惣菜の量り売り、PRブースが設けられます。
 時毎月第3日曜日正午～午後4時





こがねいまちづくり フォーラムを開催



市では、おおむね20年後のまちの将来像を示す都市計画マスタープランを策定しました。

まちづくりの専門家の市古太郎さん(東京都立大学教授)と森田眞希さん(NPO法人代表理事)を迎え、市長を交えて「誰もが安全で安心して暮らすことができるまち-小金井の豊かな資源を安全・安心につなげるためには」をテーマに、同フォーラムを行います。これからの市の未来について、一緒に考えましょう。

時 7月19日(水) 午後2時～8時30分

所 小金井 宮地楽器ホール

【パネル展示】

時 午後2時から

所 同ホールマルチパーパススペース

内 市のまちづくりの移り変わり、都市計画マスタープラン概要ほか

【講演会・シンポジウム】

時 午後6時45分から(15分前開場)

所 同ホール小ホール

定 100人程度(当日先着順)

他▷手話通訳あり▷保育あり(おおむね2歳以上。7月3日までに申し込み)

—◇共通◇—

申 当日直接会場へ

問 都市計画課都市計画係(☎042-387-9859)



市古太郎さん



森田眞希さん



7月の行事 16日=じゃがいも収穫体験 ¥300円 令和5年10月分の予約 7月1日から受け付けます。 申し込みは、 ☎0120-484-647(申込専用) FAX0551-48-4646 https://koganei-kiyosato.com/ ☎清里山荘(☎0551-48-4649)	○空室あり △空室少し ×満室	31 30 29 28 27 26 25 24 23 22 21 20 19 18 17 16 15 14 13 12 11 10 9 8 7 6 5 4 3 2 1 日	清里山荘 空室状況(6月8日現在) 一般棟 団体棟	▼武蔵野赤十字病院 武蔵野市境南町1-26-11 ☎042-213-3111	小児救急(365日24時間) 武蔵野赤十字病院 武蔵野市境南町1-26-11 ☎042-213-3111	▼東京消防庁救急相談センター ☎7119 ▼東京消防庁救急相談センター ☎7119 ▼東京消防庁救急相談センター ☎7119	24時間テレホンサービス 祝日 8時～翌朝8時 平日 10時～翌朝8時 土曜・日曜・祭日 10時～翌朝8時 ☎03-5285-8898	東京都・子供の健康相談室 受付時間 平日 午後6時～翌朝8時 土曜・日曜・祭日 10時～翌朝8時 ☎03-5285-8898
	令和5年10月分の予約 7月1日から受け付けます。 申し込みは、 ☎0120-484-647(申込専用) FAX0551-48-4646 https://koganei-kiyosato.com/ ☎清里山荘(☎0551-48-4649)	○空室あり △空室少し ×満室	31 30 29 28 27 26 25 24 23 22 21 20 19 18 17 16 15 14 13 12 11 10 9 8 7 6 5 4 3 2 1 日	清里山荘 空室状況(6月8日現在) 一般棟 団体棟	▼武蔵野赤十字病院 武蔵野市境南町1-26-11 ☎042-213-3111	小児救急(365日24時間) 武蔵野赤十字病院 武蔵野市境南町1-26-11 ☎042-213-3111	▼東京消防庁救急相談センター ☎7119 ▼東京消防庁救急相談センター ☎7119 ▼東京消防庁救急相談センター ☎7119	24時間テレホンサービス 祝日 8時～翌朝8時 平日 10時～翌朝8時 土曜・日曜・祭日 10時～翌朝8時 ☎03-5285-8898

休日診療

受付時間：午前9時～正午、午後1時～5時
 準夜→午後5時30分～9時
 ※ 新型コロナウイルス感染症拡大防止のため、診療科目にかかわらず、必ず電話で確認のうえ、受診してください

●印は病医院所在地
 ○印は診療科目

休日歯科診療

診療時間：午前9時～正午、午後1時～5時
 ※ 応急処置に限ります

この休日診療は、小金井市医師会、小金井市歯科医師会、小金井市薬剤師会の協力で実施しています。

6月18日(日)	待山医院 緑町2-17-10 ☎042-384-5421	野村医院 前原町3-35-15 ☎042-381-0987	共立整形外科 本町6-9-38-1F ☎042-383-5115	東小金井駅前眼科 梶野町5-11-5 パビスプラザ201 ☎042-316-1661	桜町病院 桜町1-2-20 ☎042-383-4111	歯科田中クリニック 買井北町3-26-12 ☎042-381-1182	サザン薬局 (本町6-5-3シャトー小金井1F) ☎042-388-4229 根本薬局 (東町4-20-1) ☎042-384-2146
6月25日(日)	山崎内科医院 緑町5-12-17 ☎042-381-1462	石川クリニック 中町2-1-35 マ・メゾン21-1F ☎042-386-3386	浅沼整形外科 本町2-10-20 ☎042-381-2606	もろほしクリニック 緑町1-6-53 うさぎビル ☎042-385-3341	くらだ内科クリニック 買井北町3-27-7 ☎042-386-7288	黒田歯科医院 本町5-23-11 ☎042-384-3075	竹の葉薬局小金井緑町店 (緑町5-12-17) ☎042-316-7688 薬樹薬局 東小金井 (東町5-27-12) ☎042-386-5580 ひばり薬局(小金井店) (本町2-11-10)エリール1F ☎042-316-5579 アトム薬局 (緑町1-6-53)うさぎビル1F ☎042-388-5400