

市税で築く明るいまち

市税の納付は、便利な口座振替
をご利用ください。



ホームページ <https://www.city.koganei.lg.jp/>
モバイル(携帯電話)版 <http://www.city.koganei.lg.jp/m/index.html>

イベント等の最新情報については、事前に各担当部署や主催者にお問い合わせいただくか、市ホームページをご確認ください。

4月1日(月)から



子ども家庭支援センターは こども家庭センターに 変わります



平成16年1月に開設した子ども家庭支援センターでは、子どもとご家庭を支援する地域の子育て支援機関として、相談事業や親子あそびひろばの運営を行ってきました。4月1日から、これまでの子ども家庭支援センターに母子保健事業を統合し、新たにこども家庭センターとして開設します。

こども家庭センターでは、妊娠期から子育て期にわたる相談支援機能を一層充実させ、切れ目のない子育て支援をめざします。

「初めての妊娠で不安を感じている」「子どもの発育が気になる」「身近に子育ての相談できる人がいない」など、さまざまなご相談をお受けし、助言やサービスの紹介を行います。どうぞお気軽にご利用ください。



こども家庭センターはどんなところ?



こども家庭相談サービス

18歳までの子どもと家庭の子育て・子育てを支えます

子育て総合相談

妊娠期や18歳までの子どもとご家庭に関するあらゆる相談を伺い、必要に応じて専門機関の紹介やサービスの提供を行います。お子さん自身からの相談もお受けしています。

こころの相談

臨床心理士による専門相談を行っています。子育てに関する気持ちなどについてお話ができます。(事前の予約が必要です)

育児支援ヘルパー

安静を要する妊婦の方や、出産前後に介助する方がいない家庭など、困難な状況にある家庭に対してヘルパーを派遣し、子育てをお手伝いします。

(産前) 母子手帳交付から出産までの間で20時間以内

(産後) 退院後4か月までの間で40時間以内
※多胎の場合は時間が異なります

子どもショートステイ

保護者の方が、病気・看護・冠婚葬祭・出張・育児疲れ・育児不安などで、子どもを一時的に養育することが困難になった時、短期間の宿泊(7日以内)で、お子さんをお預かりします。

■実施施設朝陽学園(三鷹市大沢2-4-1)

■対象児童市内在住の原則2歳~小学校6年生

親子あそびひろば-ホッとできる居場所「ゆりかご」

小さなお子さんやお母さん、お父さんが自由に遊んだり、おしゃべりできるひろばです。お孫さんを連れたいおじいちゃん、おばあちゃん、これから赤ちゃんが生まれる方も大歓迎です。

時 火曜~土曜日午前10時~午後4時

問 こども家庭センターゆりかご (☎042-321-3141)

ファミリー・サポート・センター

育児のお手伝いをして欲しい方とお手伝いをしたい方の会員組織で、地域の中で助け合いながら子育てをする有償ボランティア活動です。

問 ファミリー・サポート・センター (☎042-320-1701)

問 こども家庭センターこども家庭相談係

(☎042-321-3146=月曜~金曜日午前8時30分~午後5時、土曜日午前9時~午後5時※祝日、年末年始を除く)

母子保健サービス

妊産婦・乳幼児の健康を支えます

母子けんこう相談

妊産婦および乳幼児の健康や成長発達について、保健師、栄養士、歯科衛生士等がご相談に応じています。

妊婦面談

新生児訪問

問 こども家庭センター母子保健係 (☎042-321-6296=月曜~金曜日午前8時30分~午後5時※祝日、年末年始を除く)

産後ケア

乳幼児健康診査

のびのび広場相談

むし歯予防教室

離乳食教室

※母子保健事業の詳細は、8面の令和6年度保健衛生事業をご参照ください



令和6年度施政方針

令和6年第1回市議会定例会において白井亨市長が、施政方針演説を行い、令和6年度を迎えるにあたっての決意を表明しました。

ここにその要旨をご紹介します。
☎企画政策課企画政策係 (☎042-387-9800)



全文はこちら



4つの重要課題

新型コロナウイルス感染症と物価高騰対策

新型コロナウイルス感染症の感染症法上の位置付けが5類感染症に変更となりましたが、今後とも地域の実情に応じて、必要な対策・支援を行っていきます。また、エネルギー・食料品価格等の物価高騰の影響を受けた生活者や事業者に対して、引き続き、必要な支援に取り組みます。

新庁舎・(仮称) 新福祉社会館建設事業

新庁舎・(仮称) 新福祉社会館建設は、市政進展へつながる重要な事業であり、また、災害発生時の対策拠点としての機能を十分発揮するためにも、着実に実現しなければなりません。令和5年12月に策定した本事業の再開方針を基に、現設計を進めることを基本として、可能な限り早期実現をめざします。

市全体の保育の質の向上と市立保育園の在り方の検討

市の保育事業について必要な助言・サービスを行う保育アドバイザーを新たに配置し、市全体の保育の質の維持・向上を図ります。また、市立保育園の在り方の検討につきましては、その必要性についてご理解をいただけるよう取り組んでいきます。

優先整備路線

優先整備路線である小金井都市計画道路3・4・1号線および小金井都市計画道路3・4・11号線につきましては、施行者である東京都に対し事業化の中止を求める要望書を提出するなど、今後ものはけと野川を守り、豊かな暮らしや文化を後世に継承していくため、適切に対応していきます。また、都市計画道路の必要性について、独自に検証をしていきます。

令和6年度予算の概要と市政運営の基本政策

第5次基本構想の将来像「いかそうみどり 増やそう笑顔 つなごう人の輪 小金井市」を着実に推進するため、社会・経済情勢の変化に柔軟に対応し、本市の魅力を再構築するための予算として編成しました。

令和6年度予算は、一般会計541億3,200万円、前年度対比54億8,700万円、11.3%の増、特別会計および公営企業会計を合わせた全会計では809億912万5,000円で、前年度対比64億7,875万1,000円、8.7%の増となりました。

環境と都市基盤

- ▷新エネルギー機器等利用設備補助制度を拡充
- ▷一般廃棄物処理基本計画等策定に着手
- ▷資源物処理施設が竣工予定
- ▷市立公園・滄浪泉園緑地・環境楽習館の指定管理者制度導入
- ▷インクルーシブデザインに配慮した遊び場・菜園等の整備
- ▷JR東小金井駅北口の土地区画整理事業を推進
- ▷JR武蔵小金井駅北口周辺のにぎわいの再生や安全な住環境の整備のため、都市計画決定を含む、都市計画法に基づく手続きに着手
- ▷居住支援ガイドブックを作成による、居住支援事業の充実
- ▷緑中央通り・ムサコ通りの無電柱化
- ▷地域公共交通計画を策定

地域と経済

- ▷北多摩地区消防大会を通して消防団活動の認知度の向上
- ▷マンホールトイレの設置

- ▷市公式LINEと連携した「こがねい安全・安心メール」を始めとする情報配信
- ▷市民農園1園を整備
- ▷商業・商店街振興基礎調査および工業事業所実態調査を実施

子どもと教育

- ▷次期のびゆくこどもプラン 小金井を策定
- ▷(仮称) 中学生サミット改め「小金井を変えちゃう人の会」を開催
- ▷こども家庭センターを設置
- ▷トワイライトステイ事業を開始
- ▷小金井初の民設民営学童保育所を開所
- ▷第一小学校校舎建て替え等および緑小学校増築の実施設計を実施
- ▷学校トイレの洋式化改修工事を実施
- ▷不登校対策として多様な学びの場の充実
- ▷特別支援教育および中学校部活動における人的支援の充実
- ▷水泳指導の外部委託を実施
- ▷体験型英語学習事業を実施
- ▷小・中学校において試験的に電子黒板を導入

文化と生涯学習

- ▷はけの森美術館附属喫茶棟の運営を再開
- ▷平和行事参加の旅等各種平和事業を通して平和への認識を継続的に啓発
- ▷多様性への理解の促進、男女共同参画の推進
- ▷名勝小金井(サクラ)の名勝指定100周年記念式典等を実施
- ▷学校部活動地域連携計画を策定
- ▷図書館緑分室および公民館緑分館の業務委託を開始

福祉と健康

- ▷介護福祉士実務者研修および介護福祉士資格取得に対する費用の補助
- ▷シニアのための運動教室等を開催
- ▷障害のある人もない人も共に学び共に生きる社会を目指す市条例の普及啓発
- ▷医療的ケア児コーディネーターと関係機関による協議の場を活用し、コーディネート事業の充実
- ▷肺がん検診の受診率の向上のために独自健康診査に新たな検査項目を追加
- ▷がん治療患者に対し、ウィッグや胸部補正具などの購入費用を補助
- ▷男性HPVワクチン接種費用を助成

行政運営

- ▷市報をリニューアルし、内容の充実・改善
- ▷協働事業提案制度により、市民参加・協働の推進
- ▷効果的な町会・自治会への加入促進や、活動を活性化する方策を検討
- ▷地域で子どもたちの体験活動、集団活動を通して子どもたちの成長を支える体制を引き続き支援
- ▷行財政改革2025を推進
- ▷キャッシュレス決済を税証明窓口に導入
- ▷市民部においてセミセルフレジを導入
- ▷保健センターの大規模改修工事の実施
- ▷はけの森美術館および前原町西之台会館の空調設備改修工事等を実施
- ▷後期高齢者医療保険料および介護保険料の徴収事務を納税課に移管

information お知らせ

こがねいパレット 実行委員募集

男女共同参画の推進のため、講演会等を企画・運営する委員を募集します。

■対市内在住・在勤・在学中令和6年4月1日現在18歳以上の方

■定10人(多数抽選)

■任期4月～令和7年3月(10回程度開催)

■他謝礼および保育有り(1歳以上の未就学児)

■申4月22日(必着)までに、市申込フォーム、郵送、ファクスまたは直接、住所・氏名・年齢・電話番号・メールアドレスを明記し、企画政策課男女共同参画室(〒184-8504住所不要・市役所本庁舎2階)

☎042-387-9853 FAX

042-387-1224へ

市申込フォーム



市申込フォーム

ご利用ください 4月の休日窓口

■開設時間午前9時～午後1時

■開設窓口市民課、保険年金課国民健康保険係、子育て支援課手当助成係(7日のみ)、納税課(7日のみ)

※一部取り扱いできない業務(後期高齢者医療事務・国民年金事務・市税証明書交付事務ほか)もあります。個人番号カードに係る業務は21日の

21日の

清掃関連施設運営管理等 業務事業者を募集

同業務を行う事業者を募集します。応募方法等詳細は、実施要領をご覧ください。

■参加希望受付期間4月8日(月)～30日(火)

■選考方法公募型プロポーザル方式

■実施要領配布受付期間内に、旧中間処理場仮設事務所(貫井北町1-8-25)、市ホームページ

■ごみ対策施設係(☎042-383-0250)

居住支援ガイドブック作成 委託事業者を募集

居住支援事業を促進するため、同事業を行う事業者を募集します。応募方法等、詳細は実施要領をご覧ください。

■応募受付期間4月1日(月)～15日(月)

■選考方法公募型プロポーザル方式

■実施要領配布受付期間内に、まちづくり推進課(市役所第二庁舎5階)、市ホームページ

■ごみ対策施設係(☎042-383-0250)

■ごみ対策施設係(☎042-383-0250)

■ごみ対策施設係(☎042-383-0250)

4月 ○は休日窓口開設日						
日	月	火	水	木	金	土
	1	2	3	4	5	6
⑦	8	9	10	11	12	13
⑭	15	16	17	18	19	20
⑳	21	22	23	24	25	26
㉑	27	28	29	30		

まちづくり推進課住宅係 市立公園・滄浪泉園緑地 ・環境楽習館の指定管理 者を決定

公の施設の指定管理者の指定手続等に関する条例に基づき、次の指定管理者に決定しました。

■指定期間4月1日～令和11

■指定管理者株式会社日比谷アメニス

■意見数・人数1件・1人

■公開場所等健康課(保健セ

■意見募集期間1月15日～2

■意見募集期間1月15日～2

■意見募集期間1月15日～2

環境政策課緑と公園係 第2次自殺対策計画(案) に対するパブリックコメ ントの検討結果

このたび、寄せられた意見の検討結果およびその理由がまとまりましたので、お知らせします。

■意見募集期間1月15日～2

■意見募集期間1月15日～2

■意見募集期間1月15日～2

■意見募集期間1月15日～2

■意見募集期間1月15日～2

■意見募集期間1月15日～2

■意見募集期間1月15日～2



小金井 宮地楽器ホールの ネーミングライツパートナー協定を更新

令和3年4月1日～6年3月31日までとされていた小金井 宮地楽器ホール(小金井市民交流センター)にかかる株式会社宮地商会との同協定が更新されました。

今後も引き続き愛称として小金井 宮地楽器ホールを使用していきます。

■期間4月1日～令和9年3月31日

■金額年額300万円(期間合計900万円)

■コミュニティ文化課文化推進係(☎042-387-9923)



◆◆各種審議会等の開催日程◆◆

名称	とき	ところ	内容	問合せ先
子ども・子育て会議	4月15日(月) 14:00～	市民会館・萌え木ホール(商工会館3階)B会議室	子どもの権利部会	児童青少年課児童青少年係(☎042-387-9847)
公民館運営審議会	4月17日(水) 10:00～	市役所第二庁舎8階801会議室	公民館事業について(ほか)	公民館本館(☎042-383-1184)
スポーツ推進審議会	4月17日(水) 18:00～	市役所第二庁舎8階801会議室	スポーツ振興施策について	生涯学習課スポーツ振興係(☎042-386-2462)

※傍聴については事前にお問い合わせください

区分	業務名	月額報酬	募集人数
任期付	保育士	186,875円～(経験・職歴により加算あり)	若干名
	保育士(育児休業代替)	207,805円	若干名
① 会計年度任用	保育園給食調理業務	159,000円	2人
	保育園看護業務(週2日)	94,600円	2人
	保育園看護業務(週3日)	141,900円	1人
	学童保育指導員業務	186,300円	2人
	美術館学芸員	203,100円	1人
	教育相談員	203,100円	2人
② 会計年度任用	特別支援教育支援員(小学校)	186,200円	2人
	特別支援教育支援員(中学校)	186,200円	2人
	図書館業務	165,600円	2人
	公民館庶務業務	165,600円	1人

桜町こぶし公園の廃止について

桜町こぶし公園は自主防災会倉庫用地に変更するため、

3月末をもって廃止しました。詳細は市ホームページをご覧ください。

■環境政策課緑と公園係(☎042-387-9860)

■環境政策課緑と公園係(☎042-387-9860)

■環境政策課緑と公園係(☎042-387-9860)

■環境政策課緑と公園係(☎042-387-9860)

■環境政策課緑と公園係(☎042-387-9860)

■環境政策課緑と公園係(☎042-387-9860)

会計年度任用職員・任期付職員募集

採用予定日5月1日(水)

他▽資格要件等詳細は、市ホームページをご覧ください▽

要項は市ホームページからもダウンロードできます

■要項配布申郵送(必着)または直接、①は4月4日(木)までに職員課②は10日(水)までに庶務課へ

■要項配布申郵送(必着)または直接、①は4月4日(木)までに職員課②は10日(水)までに庶務課へ

■要項配布申郵送(必着)または直接、①は4月4日(木)までに職員課②は10日(水)までに庶務課へ

■要項配布申郵送(必着)または直接、①は4月4日(木)までに職員課②は10日(水)までに庶務課へ

■要項配布申郵送(必着)または直接、①は4月4日(木)までに職員課②は10日(水)までに庶務課へ



会計年度任用職員



任期付職員

秋のこがねい 市民文化祭 実行委員募集

10月に小金井 宮地楽器ホールなどで開催するこがねい市民文化祭の実行委員を募集します。希望する方は説明会にご参加ください。

所 公民館貫井北分館
定 10人程度
申 当日直接会場へ
問 コミュニティ文化課文化推進係 (☎042-387-9923)

奨学資金支給制度 令和6年度奨学生を募集

成績優秀であるにもかかわらず、経済的事情により修学が困難であると認められる方のために、奨学資金支給制度を実施しています。

支給額 (月額) 定 高校生および高等専門学校生(1~3学年) 115,000円以内・30人程度
▽大学生および高等専門学校生(4・5学年) 11万2,000円以内・5人程度

申込用紙配布 4月1日(月) 5月17日(金)に、庶務課(市役所第二庁舎7階)、市

みんなの タウンミーティング (オンライン)

市民の皆さんとの対話集会をオンラインで行います。市政に対する率直なご意見等を、市長にお聞かせください。

時 4月23日(火) 午後7時~8時30分

所 オンライン

定 10人(申込順)

申 4月1日~21日に、市申込フォーム(https://logoform.jp/f/cn0SI)で

問 広報秘書課広聴係 (☎042-387-9818)



市申込フォーム

ホームページ
5月17日までに、申込用紙に必要事項を明記し、直接、庶務課庶務係(☎042-387-9872)へ

犬の登録と狂犬病予防注射

生後3か月以上の犬を飼っている方は、一生に一度の犬の登録と、毎年1回(原則4~6月)の狂犬病予防注射を受けさせなければなりません。獣医師会と合同で登録・予防注射を行います。

Table with columns for date and location: 10:00~11:00 (公民館貫井南分館), 14:00~15:00 (上水公園運動施設)

Table with columns for category, registration fee, vaccination fee, and total: 登録済みの犬 (登録料: -, 注射料: 3,200円, 注済票: 550円, 計: 3,750円)

*登録はマイクロチップ未装着の犬に限ります

お持ちください。すでに犬の登録が済んでいる方は、狂犬病予防注射の案内を3月下旬に送付していますので、必ず持参してください。
問 健康課健康係 (☎042-321-1240)

市長への手紙 あなたの声を市政に

皆さんが市政に対してどのような施策を望み、どのような意見をお持ちなのかをお尋ねするため、アンケート調査「市長への手紙」を送付します。調査内容は、市政運営の貴重な資料として活用するなど、ご意見・ご要望におこたえできるように努めます。



対 令和6年3月1日現在18歳以上で、住民基本台帳から無作為に抽出した2千人
問 回答方法 インターネットまたは郵送
問 広報秘書課広聴係 (☎042-387-9818)、企画政策課企画政策係 (☎042-387-9800)

アライグマ・ハクビシンの防除

市では、生活環境への被害に遭われた方を対象に、捕獲器を設置してアライグマおよびハクビシンの捕獲・駆除を行っています。捕獲器設置の条件等詳細はお問合せください。



市ホームページ

問 環境政策課環境係 (☎042-387-9818)

勤労者福祉サービス センター会員募集

勤労者福祉サービスセンターは、中小企業の個々の事業所では対応が難しい従業員の共済給付事業や福利厚生事業などの福祉事業を支援する団体です。
共済給付事業として、結婚・出生等祝い金や傷病休業保険金、死亡弔慰金などのほか、福利厚生事業として、各種施設の利用割引、宿泊費補助、健康診断や人間ドックの利用助成、バスツアーなどに参加費助成も行っていきます。
令和6年3月1日現在、市内7事業所、千14人の方が会員として加入しています。

市内の事業所に勤務する勤労者と事業主、市内に居住し、市外の中小企業に勤務する勤労者
¥500円(月額)
問 勤労者福祉サービスセンター (☎042-387-2525)

令和6年度市民公募・パブリックコメントを予定している審議会・施策等

今年度の委員募集・パブリックコメント募集の時期等は、左表のとおりです。
なお、このほかにも時期等が未定のため掲載していない審議会・施策等があります。委員を募集する審議会等や意見を募集する施策等がある場合は、別途ホームページ等でお知らせします。
審議会・施策の内容等は、直接、担当課にお問い合わせください。

4月6日(土)~15日(月) 春の全国交通安全運動

世界一の交通安全都市 TOKYOを目指して

この運動を契機に、市民一人ひとりが交通安全に関心を持ち、正しい交通ルールとマナーを身につけ、交通事故の防止に努めましょう。

問 市交通対策課交通対策係 (☎042-387-9850)、小金井警察署 (☎042-381-0110)

【重点項目】

- ▷子どもが安全に通行できる道路環境の確保と安全な横断方法の実践
▷歩行者優先意識の徹底と「思いやり・ゆずり合い」運動の励行
▷自転車・電動キックボード等利用時のヘルメット着用と交通ルールの遵守
▷二輪車の交通事故防止

【自転車安全利用五則】

- ▷車道が原則、左側を通行。歩道は例外、歩行者を優先
▷交差点では信号と一時停止を守って、安全確認
▷夜間はライトを点灯
▷飲酒運転は禁止
▷ヘルメットを着用

【4月10日(水)は交通事故死ゼロをめざす日】

一人ひとりが、交通ルールを守り、交通マナーを実践するなど交通事故に注意して行動することによって、交通事故を無くしましょう。



審議会等委員の公募予定一覧

Table with columns: 審議会等名称, 公募予定人数, 公募予定時期, 担当課・問合せ先

パブリックコメント実施予定の施策等一覧

Table with columns: 施策等の名称, 意見募集予定時期, 担当課・問合せ先

*表中、電話番号は市外局番042を省略しています

**令和6年度
課税台帳の閲覧・
縦覧帳簿の縦覧**

【閲覧】

ご自分の土地・家屋・償却資産の評価額等が閲覧できます。

【縦覧】

市内の土地や家屋の評価額等を縦覧できます。
納税者とその同世帯の親族、納税管理人、納税者からの委任状を有する代理人の委任状を有する代理人

**国民健康保険温泉センター
割引利用券の配布**

国民健康保険被保険者が、左表の施設を利用する場合に、割引利用券を配布します。
割引利用期限令和7年3月31日

施設名	営業時間	定休日	割引後利用料金	所在地・問合先
檜原温泉センター「数馬の湯」	10:00～19:00	毎週月曜日(祝日の場合は翌日)	1日＝大人730円、小学生290円、未就学児は無料	西多摩郡檜原村2430 ☎042-598-6789
奥多摩温泉「もえぎの湯」	10:00～20:00(12月～3月は19:00まで)	毎週月曜日(祝日の場合は翌日)	3時間＝大人700円、小学生350円。超過1時間につき、大人のみ250円。未就学児は無料	西多摩郡奥多摩町氷川1119-1 ☎0428-82-7770
秋川渓谷「瀬音の湯」	10:00～22:00	毎週火曜日	3時間＝大人800円、小学生300円。超過1時間につき、大人200円、小学生100円。未就学児は無料	あきる野市乙津565 ☎042-595-2614
生涯青春の湯「つつる温泉」	10:00～20:00	第3火曜日(祝日の場合は翌日)	3時間＝大人760円、小学生280円。超過1時間につき、大人のみ270円。未就学児は無料	西多摩郡日の出町大久野4718 ☎042-597-1126

※営業日や営業時間等が変更となる場合がありますので、ご利用前に直接施設へご確認ください

併せて同世帯であることを確認できる書類(住民票等)▽借地・借家人が閲覧する際は、併せて借地・借家人であることを確認できる書類(賃貸借契約書等)

**令和6年度
固定資産税・都市計画税
納税通知書の送付**

4月26日に納税通知書(簿紫色または青色の封筒)を発送します。

課税対象となるのは、令和6年1月1日現在、市内に土地・家屋・償却資産をお持ちの方です。(償却資産は固定資産税のみ)

税額の計算方法等は、納税通知書をご確認ください。
※償却資産とは、事業用の構築物・機械・器具・備品等のこと

**後期高齢者医療保険料・
国民健康保険税の特別徴収
4・6・8月は仮徴収期**

令和6年度の後期高齢者医療保険料および国民健康保険税が特別徴収(年金天引き)となる方の保険料(税)は、6月以降、前年分(令和5年1月～12月)の所得状況を確認し、年額を決定します。

このため、4・6・8月の特別徴収は、前年度の保険料(税)額により仮の徴収額で行う「仮徴収」になります。
※普通徴収(納付書や口座振替で納付)の方は、仮徴収はありません

【令和6年2月に特別徴収となっていた方】
原則として、仮徴収額は、令和6年2月の特別徴収額と同額です。

令和6年4月から新たに特別徴収となる方

仮徴収額は、令和5年度の年間相当額保険料(税)の約6分の1が1回当たりの仮徴収額となります。

令和6年度国民年金保険料

4月からの国民年金保険料は、1万6千980円(付加込みは1万7千380円)です。

【退職した方(60歳未満)は国民年金の手続きを】
必要書類等▽退職日が確認できるもの(離職票、退職証明書、社会保険・厚生年金資格喪失証明書など)▽年金手帳または基礎年金番号通知書

【学生納付特例は】
毎年度申請が必要です
収入が少なく、保険料を納めることが困難な学生の方には、保険料の納付が猶予される学生納付特例があります。

令和5年度に申請し、引き続き令和6年度も希望する場合は、再度申請が必要です。
必要書類等▽年金手帳または基礎年金番号通知書▽学生証

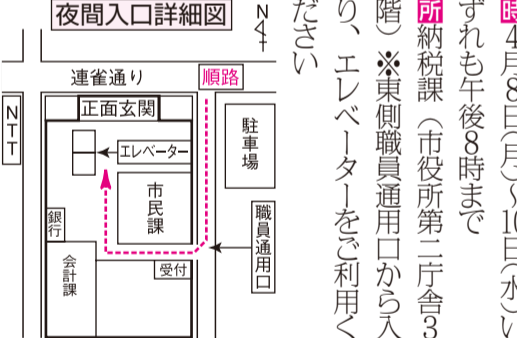
**後期高齢者医療制度
葬祭費を支給**

後期高齢者医療被保険者が亡くなられた場合、葬祭費を支給します。

支給額5万円
申請書類等印鑑、後期高齢者医療被保険者証、申請者が葬祭を行ったことを証する書類(領収書等)、通帳など振込先がわかるもの(ゆうちょ銀行の場合は通帳が必要です)

夜間納税窓口を開設

4月8日(月)～10日(水)いずれも午後8時まで
所納税課(市役所第二庁舎3階)※東側職員通用口から入り、エレベーターをご利用ください



固定資産税・都市計画税、市・都民税、軽自動車税、法人市民税、国民健康保険税
※事情により一度に納めることが困難な方は、ご相談ください
問 納税課納税係 ☎042-387-9823

**福祉の
ひろば**

シニア運動教室

時①5月7日～7月23日の毎週火曜日午後1時45分～2時45分
時②5月8日～7月24日の毎週水曜日午後2時～3時
※いずれも全12回所メカロス武蔵小金井(緑町5-3-24)

①スタジオで筋力・柔軟性・バランス力を高める運動②プールで筋力・心肺機能を高める運動
市内在住で、一人で運動可能な65歳以上の方
①20人②10人(いずれも多数抽選)¥千500円
4月15日(必着)までに、市申込フォーム

小金井さくら体操に参加してみませんか

担当の地域	問合先
梶野町、関野町、緑町、本町2・3丁目、桜町1・3丁目	小金井きた地域包括支援センター (☎042-388-2440)
前原町、本町6丁目、貫井南町	小金井みなみ地域包括支援センター (☎042-388-8400)
東町、中町、本町1丁目	小金井ひがし地域包括支援センター (☎042-386-6514)
本町4・5丁目、桜町2丁目、貫井北町	小金井にし地域包括支援センター (☎042-386-7373)

小金井さくら体操は、転倒予防、筋力・柔軟性・バランス力の向上を目的としたご当地介護予防体操です。
体操を通じて心身ともに元気になりましょう。
なお、参加できる会場について

はお住まいの地域の地域包括支援センターへお問い合わせください。
市内在住の65歳以上の方で、要介護認定等を受けておらず、主治医から運動の許可を得ている方
いずれの会場も若干名

または往復はがきに住所・氏名(ふりがな)・年齢・電話番号・希望コース(①②のいずれか)を明記し、介護福祉課包括支援係「シニア運動教室係」(〒184-8504住所不要)☎042-387-9845)へ
まなぶ 語る つながる
家族の会
4月13日(土)午後1時～3時
特別養護老人ホームつきみの園(中町2-15-25)内グループホーム管理者よりグループホームの概要に関する講義と介護者同士の語り合い
15人(申込順。介護者を優先)
4月1日から、電話で小金井ひがし地域包括支援センター(☎042-386-6514)へ

シルバー人材センター
パソコン・スマホ無料相談室
開催日時の変更

■変更前 毎月第2・4木曜日
午後1時～2時 ■変更後 毎週
月曜日午後1時～3時 月曜日
バー人材センター ☎042-
2127-7117

ふれあいいきいきサロン
助成希望団体募集

高齢者、障がいのある方、
子育て中の親子などの孤立予
防、地域の見守りを目的とし
た非営利のサロン団体に助成
します。これから立ち上げる
方、すでに活動を始めている
団体もお気軽にご相談くださ
い。

対市内を拠点とし、原則月1
回以上の活動を行っているふ

れあい・いきいきサロン登録
団体※事前に登録が必要です
■4月1日～30日に、電話ま
たはEメールで小金井ボラン
ティア市民活動センター ☎
042-387-0011 vc.koga
nei@circus.ocn.ne.jp



福祉タクシー助成

障がいのある方が通院等生
活のために利用したタクシー
代の一部を助成しています。

対在宅で市内に住所があり、
次のいずれかに該当する方▽
身体障害者手帳の体幹機能ま

ご利用ください
福祉サービス苦情調整委員制度(福祉オンブズマン)

福祉オンブズマン制度
は、福祉サービス全般に「納
得できない」「苦情が言い
にくい」とき、問題の迅速
な解決のために利用して
いただく市独自の制度で
す。

市長から権限を与えられ
た福祉オンブズマンが、公
正中立の立場で調査し、苦
情調整等を行います。福祉
オンブズマンは職務上の秘
密を守る責務がありますの
で、安心してご相談くださ
い。

【相談できる苦情内容】
▽福祉サービス(介護保
険、高齢者福祉、障がい者

【苦情申し立ての方法】
▽本人の家族
▽同居の人等

【苦情申し立てができる
方】
▽福祉サービスを受けてい
る方や受けようとしている
方
▽本人の家族
▽同居の人等

事務所に事前に苦情相談
の予約をし、水曜日の午後
1時～5時に福祉サービス
苦情調整委員事務局(市役
所第二庁舎8階)で福祉オ
ンブズマンが直接面談等
で、苦情等をお聴きします。
なお、予約は水曜日以外
でも電話等で事務局職員が
受け付け、日程を調整しま
す。

【福祉オンブズマンは次の
方です】
▽三浦希美さん(弁護士)
▽藤崎太郎さん(弁護士)

福祉、児童福祉、生活保護
等)の内容について
▽窓口の対応に納得できな
いとき
▽福祉サービス事業者など
の対応に不満があるとき
※苦情の内容がその事実の
あった日から1年を経過し
たものや裁判中のもの等は
申し立てできません

事務所に事前に苦情相談
の予約をし、水曜日の午後
1時～5時に福祉サービス
苦情調整委員事務局(市役
所第二庁舎8階)で福祉オ
ンブズマンが直接面談等
で、苦情等をお聴きします。
なお、予約は水曜日以外
でも電話等で事務局職員が
受け付け、日程を調整しま
す。

東京都シルバーパスを発行中

都内在住の70歳以上の方を対象に、都営交通および
都内民営バスを利用できる「東京都シルバーパス」(有
効期限=9月30日)を発行しています。

東京都シルバーパスは(一社)東京バス協会が実施
しています。市では発行していませんので、申し込み
に必要な書類等は、同協会へお問い合わせください。

- 常設窓口京王バス小金井営業所(本町5-3-31)
=土曜・日曜・祝日を除く午前10時～午後4時
- ¥▷令和6年度市・都民税が課税で、令和5年中の合
計所得金額が135万円(賦課決定前は令和4年中の合
計所得金額が135万円)を超える方=10,255円※4月
1日から▷それ以外の方=1,000円
- 問同協会(☎03-5308-6950=土曜・日曜・祝日を除
く午前9時～午後5時)

次のような場合には、ご連
絡ください▽振込日以降、7
日を過ぎても振り込まれない
場合▽氏名または住所、口座
を変更した場合▽施設に入所
した場合▽障がいの程度が変
わった場合 自立生活支援課
障害福祉係 ☎042-387-98
42

7か月児の保護者▽3回食
ど 対▽2回食 対おむね6
時 対▽2回食 対5月21日(火)
午後2時30分～3時45分▽3
回食 対5月10日(金) 午後1
時30分～2時45分 対 対歯科衛生
士・管理栄養士による講義な
ど 対▽2回食 対おむね6
時 対▽2回食 対おむね6

■振込日 4月26日(金) ■請
求方法 問 4月10日(消印有
効)までに、郵送または直接、
タクシーの領収書(令和5年
10月～6年3月分)を請求書
に添えて、自立生活支援課相
談支援係(〒184-8504住
所不要・市役所第二庁舎2階
☎042-387-9841 FAX 042-384
1-2524)へ

心身障害者福祉手当の支給

4月期分 令和5年12月～
6年3月分
■振込日 4月10日(水)
振込日以降、通帳でお確か
めください。金融機関によっ
ては2・3日遅れる場合があ
ります。

子ども
子育て

予防接種等保健衛生事業は健康ガイドへ

母子保健ガイド

【むし歯予防教室】
5月9日～30日の毎週木曜
日午前9時から、9時30分か
ら 対歯磨き練習、栄養相談な
ど ※希望者は歯科健診を受診
可 対令和3年10月生まれ(2
歳6か月)～5年4月生まれ
(1歳)の子ども ※転入等で
対象年齢を過ぎている場合
は、ご相談ください 対各回6
人(申込順)

【離乳食教室】

5月21日(火)
午後2時30分～3時45分▽3
回食 対5月10日(金) 午後1
時30分～2時45分 対 対歯科衛生
士・管理栄養士による講義な
ど 対▽2回食 対おむね6
時 対▽2回食 対おむね6

【妊婦歯科教室】

5月25日(土) 午前9時か
ら、10時から、11時から 対歯
科衛生士による歯磨き練習・
各種測定・個別相談等 対お
むね16～27週の妊婦 対各回4
人(申込順)

【面親学級】

5月25日(土) 午前9時30
分～正午 対妊娠、出産、育児
の話、沐浴実習等 対おむね
16～27週の妊婦・パートナー
の方(妊娠週数は目安です。
初産婦のみ) 対44人(申込順。
各家庭2人可)

【妊婦歯科教室】

5月25日(土) 午前9時か
ら、10時から、11時から 対歯
科衛生士による歯磨き練習・
各種測定・個別相談等 対お
むね16～27週の妊婦 対各回4
人(申込順)

【妊婦歯科教室】

5月25日(土) 午前9時か
ら、10時から、11時から 対歯
科衛生士による歯磨き練習・
各種測定・個別相談等 対お
むね16～27週の妊婦 対各回4
人(申込順)

【妊婦歯科教室】

5月25日(土) 午前9時か
ら、10時から、11時から 対歯
科衛生士による歯磨き練習・
各種測定・個別相談等 対お
むね16～27週の妊婦 対各回4
人(申込順)

【妊婦歯科教室】

5月25日(土) 午前9時か
ら、10時から、11時から 対歯
科衛生士による歯磨き練習・
各種測定・個別相談等 対お
むね16～27週の妊婦 対各回4
人(申込順)

【妊婦歯科教室】

5月25日(土) 午前9時か
ら、10時から、11時から 対歯
科衛生士による歯磨き練習・
各種測定・個別相談等 対お
むね16～27週の妊婦 対各回4
人(申込順)

【妊婦歯科教室】

5月25日(土) 午前9時か
ら、10時から、11時から 対歯
科衛生士による歯磨き練習・
各種測定・個別相談等 対お
むね16～27週の妊婦 対各回4
人(申込順)

おむね8～11か月児の保護
者 対各日12人(申込順) 対親
子同室

5月25日(土) 午前9時30
分～正午 対妊娠、出産、育児
の話、沐浴実習等 対おむね
16～27週の妊婦・パートナ
ーの方(妊娠週数は目安です。
初産婦のみ) 対44人(申込順。
各家庭2人可)

5月25日(土) 午前9時か
ら、10時から、11時から 対歯
科衛生士による歯磨き練習・
各種測定・個別相談等 対お
むね16～27週の妊婦 対各回4
人(申込順)

5月25日(土) 午前9時か
ら、10時から、11時から 対歯
科衛生士による歯磨き練習・
各種測定・個別相談等 対お
むね16～27週の妊婦 対各回4
人(申込順)

5月25日(土) 午前9時か
ら、10時から、11時から 対歯
科衛生士による歯磨き練習・
各種測定・個別相談等 対お
むね16～27週の妊婦 対各回4
人(申込順)

5月25日(土) 午前9時か
ら、10時から、11時から 対歯
科衛生士による歯磨き練習・
各種測定・個別相談等 対お
むね16～27週の妊婦 対各回4
人(申込順)

5月25日(土) 午前9時か
ら、10時から、11時から 対歯
科衛生士による歯磨き練習・
各種測定・個別相談等 対お
むね16～27週の妊婦 対各回4
人(申込順)

5月25日(土) 午前9時か
ら、10時から、11時から 対歯
科衛生士による歯磨き練習・
各種測定・個別相談等 対お
むね16～27週の妊婦 対各回4
人(申込順)

5月25日(土) 午前9時か
ら、10時から、11時から 対歯
科衛生士による歯磨き練習・
各種測定・個別相談等 対お
むね16～27週の妊婦 対各回4
人(申込順)

5月25日(土) 午前9時か
ら、10時から、11時から 対歯
科衛生士による歯磨き練習・
各種測定・個別相談等 対お
むね16～27週の妊婦 対各回4
人(申込順)

5月25日(土) 午前9時か
ら、10時から、11時から 対歯
科衛生士による歯磨き練習・
各種測定・個別相談等 対お
むね16～27週の妊婦 対各回4
人(申込順)

5月25日(土) 午前9時か
ら、10時から、11時から 対歯
科衛生士による歯磨き練習・
各種測定・個別相談等 対お
むね16～27週の妊婦 対各回4
人(申込順)

5月25日(土) 午前9時か
ら、10時から、11時から 対歯
科衛生士による歯磨き練習・
各種測定・個別相談等 対お
むね16～27週の妊婦 対各回4
人(申込順)

5月25日(土) 午前9時か
ら、10時から、11時から 対歯
科衛生士による歯磨き練習・
各種測定・個別相談等 対お
むね16～27週の妊婦 対各回4
人(申込順)

5月25日(土) 午前9時か
ら、10時から、11時から 対歯
科衛生士による歯磨き練習・
各種測定・個別相談等 対お
むね16～27週の妊婦 対各回4
人(申込順)

5月25日(土) 午前9時か
ら、10時から、11時から 対歯
科衛生士による歯磨き練習・
各種測定・個別相談等 対お
むね16～27週の妊婦 対各回4
人(申込順)

5月25日(土) 午前9時か
ら、10時から、11時から 対歯
科衛生士による歯磨き練習・
各種測定・個別相談等 対お
むね16～27週の妊婦 対各回4
人(申込順)

5月25日(土) 午前9時か
ら、10時から、11時から 対歯
科衛生士による歯磨き練習・
各種測定・個別相談等 対お
むね16～27週の妊婦 対各回4
人(申込順)

5月25日(土) 午前9時か
ら、10時から、11時から 対歯
科衛生士による歯磨き練習・
各種測定・個別相談等 対お
むね16～27週の妊婦 対各回4
人(申込順)

5月25日(土) 午前9時か
ら、10時から、11時から 対歯
科衛生士による歯磨き練習・
各種測定・個別相談等 対お
むね16～27週の妊婦 対各回4
人(申込順)

5月25日(土) 午前9時か
ら、10時から、11時から 対歯
科衛生士による歯磨き練習・
各種測定・個別相談等 対お
むね16～27週の妊婦 対各回4
人(申込順)

5月25日(土) 午前9時か
ら、10時から、11時から 対歯
科衛生士による歯磨き練習・
各種測定・個別相談等 対お
むね16～27週の妊婦 対各回4
人(申込順)

5月25日(土) 午前9時か
ら、10時から、11時から 対歯
科衛生士による歯磨き練習・
各種測定・個別相談等 対お
むね16～27週の妊婦 対各回4
人(申込順)

3～10月 対午後1時～5時▽
11月 対午後1時～4時30分▽
冬休み期間 対午後0時30分▽
4時 対幼児と保護者、小・中
学生 対校庭開放指導員が、遊
びの指導や安全管理を行って
います。ボールなどの遊具も
備えています 対生涯学習課生
涯学習係 ☎042-316-660
0

5月25日(土) 午前9時か
ら、10時から、11時から 対歯
科衛生士による歯磨き練習・
各種測定・個別相談等 対お
むね16～27週の妊婦 対各回4
人(申込順)

5月25日(土) 午前9時か
ら、10時から、11時から 対歯
科衛生士による歯磨き練習・
各種測定・個別相談等 対お
むね16～27週の妊婦 対各回4
人(申込順)

5月25日(土) 午前9時か
ら、10時から、11時から 対歯
科衛生士による歯磨き練習・
各種測定・個別相談等 対お
むね16～27週の妊婦 対各回4
人(申込順)

5月25日(土) 午前9時か
ら、10時から、11時から 対歯
科衛生士による歯磨き練習・
各種測定・個別相談等 対お
むね16～27週の妊婦 対各回4
人(申込順)

5月25日(土) 午前9時か
ら、10時から、11時から 対歯
科衛生士による歯磨き練習・
各種測定・個別相談等 対お
むね16～27週の妊婦 対各回4
人(申込順)

5月25日(土) 午前9時か
ら、10時から、11時から 対歯
科衛生士による歯磨き練習・
各種測定・個別相談等 対お
むね16～27週の妊婦 対各回4
人(申込順)

5月25日(土) 午前9時か
ら、10時から、11時から 対歯
科衛生士による歯磨き練習・
各種測定・個別相談等 対お
むね16～27週の妊婦 対各回4
人(申込順)

5月25日(土) 午前9時か
ら、10時から、11時から 対歯
科衛生士による歯磨き練習・
各種測定・個別相談等 対お
むね16～27週の妊婦 対各回4
人(申込順)

5月25日(土) 午前9時か
ら、10時から、11時から 対歯
科衛生士による歯磨き練習・
各種測定・個別相談等 対お
むね16～27週の妊婦 対各回4
人(申込順)

5月25日(土) 午前9時か
ら、10時から、11時から 対歯
科衛生士による歯磨き練習・
各種測定・個別相談等 対お
むね16～27週の妊婦 対各回4
人(申込順)

5月25日(土) 午前9時か
ら、10時から、11時から 対歯
科衛生士による歯磨き練習・
各種測定・個別相談等 対お
むね16～27週の妊婦 対各回4
人(申込順)

5月25日(土) 午前9時か
ら、10時から、11時から 対歯
科衛生士による歯磨き練習・
各種測定・個別相談等 対お
むね16～27週の妊婦 対各回4
人(申込順)

5月25日(土) 午前9時か
ら、10時から、11時から 対歯
科衛生士による歯磨き練習・
各種測定・個別相談等 対お
むね16～27週の妊婦 対各回4
人(申込順)

5月25日(土) 午前9時か
ら、10時から、11時から 対歯
科衛生士による歯磨き練習・
各種測定・個別相談等 対お
むね16～27週の妊婦 対各回4
人(申込順)

5月25日(土) 午前9時か
ら、10時から、11時から 対歯
科衛生士による歯磨き練習・
各種測定・個別相談等 対お
むね16～27週の妊婦 対各回4
人(申込順)

5月25日(土) 午前9時か
ら、10時から、11時から 対歯
科衛生士による歯磨き練習・
各種測定・個別相談等 対お
むね16～27週の妊婦 対各回4
人(申込順)

5月25日(土) 午前9時か
ら、10時から、11時から 対歯
科衛生士による歯磨き練習・
各種測定・個別相談等 対お
むね16～27週の妊婦 対各回4
人(申込順)

5月25日(土) 午前9時か
ら、10時から、11時から 対歯
科衛生士による歯磨き練習・
各種測定・個別相談等 対お
むね16～27週の妊婦 対各回4
人(申込順)

5月25日(土) 午前9時か
ら、10時から、11時から 対歯
科衛生士による歯磨き練習・
各種測定・個別相談等 対お
むね16～27週の妊婦 対各回4
人(申込順)

5月25日(土) 午前9時か
ら、10時から、11時から 対歯
科衛生士による歯磨き練習・
各種測定・個別相談等 対お
むね16～27週の妊婦 対各回4
人(申込順)

5月25日(土) 午前9時か
ら、10時から、11時から 対歯
科衛生士による歯磨き練習・
各種測定・個別相談等 対お
むね16～27週の妊婦 対各回4
人(申込順)

5月25日(土) 午前9時か
ら、10時から、11時から 対歯
科衛生士による歯磨き練習・
各種測定・個別相談等 対お
むね16～27週の妊婦 対各回4
人(申込順)

みんなであそぼうほいくえん

地域の皆さんに市内の認可保育施設を開放し、園児や保育士との交流を通じ、子育てのお手伝いをします。

なお、雨天の場合の対応等、詳しくは直接各保育施設にお問い合わせください。

各保育施設

■園庭開放(4月～6月。祝日を除く) ※要事前申込(申込順)。原則保護者同伴

施設名	開放日
市立くりのみ (☎042-383-1180)	5月14日からの火曜日午前10時～11時30分 対未就学児
市立わかたけ (☎042-383-1181)	5月15日を除く、4月17日からの水曜・金曜日午前10時～11時30分 対未就学児
市立小金井 (☎042-381-2237)	5月からの水曜・金曜日午前10時～11時30分 対未就学児
市立さくら (☎042-383-1182)	月曜～金曜日午前10時～11時30分 対未就学児
市立けやき (☎0422-60-0770)	5月2日を除く、5月からの火曜・木曜日午前10時～11時30分 対未就学児
光明第二 (☎042-381-8706) ※	4月25日、5月30日、6月27日いずれも木曜日午前10時～11時 対未就学児 定各日10組 申4月1日から
ひなぎく (☎0422-55-4417)	水曜日午前9時30分～10時30分 対未就学児
貫井 (☎042-381-3575) ※	水曜日午前10時～11時30分 対未就学児 他詳細は同園ホームページで
こもぎ (☎042-381-1589)	火曜・水曜日午前9時30分～10時 定各日5組
ういず武蔵小金井 (☎042-316-4912) ※	6月の水曜日午前9時50分～11時 対0～2歳児 定各日3組 申6月3日から
グローバルキッズ武蔵小金井 (☎042-387-8022) ※	5月からの火曜日(屋上開放)午前10時～11時 対未就学児および妊婦 定各日5組 申開催日前日まで
キッズガーデン新小金井 (☎042-316-5956) ※	5月からの第2水曜日午前9時45分～11時 対未就学児 定各日2組 申4月15日から
また明日 (☎042-386-8280)	月曜～金曜日午前10時30分～11時30分 対0～2歳児

とくけい(こ)のおへや わらべうたと 絵本の読み聞かせ

毎月第3火曜日午前11時～11時20分 所 図書館本館 対市内在任の7か月～2歳児と保護者 申当日直接会場へ 関 図書館本館 (☎042-383-11388)

図書館おはなし会

【図書館本館】すとりーた (5才)

時 毎週水曜日午後3時から 所 図書館本館 対絵本や紙芝居の読み聞かせ、手遊びなど 対3歳以上 ※保護者の入室不可 申 当日直接会場へ 関 図書館本館

図書館緑分室

4月20日、5月25日、6月29日、7月27日、8月24日、9月28日いずれも土曜日午前10時30分から(30分程度) 所 公民館緑分館 対3歳～小学校3年生程度(保護者同伴可) 定 各日20人程度(当日先着順) 関 図書館緑分室 (☎042-387-7302)

図書館かよい袋を配布

図書館に来館した方に、1人1枚配布します。

所 図書館本館・各分室 対市内在任の小学校1年生 他数に限りがありますので、無くなり次第終了します 関 図書館本館

赤ちゃんのためのおはなし会

4月19日、6月21日、8月23日、10月18日いずれも金曜日午前11時～11時30分 所 公民館東分館 対市内在任・在勤・在学の0～2歳児と保護者 定 各日10組(申込順) 申各開催月の最初の開催日から、電話または直接、図書館東分室(☎042-383-4550)へ



みんなでゆりかご

4月13日(土)午前10時～午後4時 所 保健センター 対内泊ルプールやミニコンサート・パネルシアターなど 他プログラム等詳細は、ゆりかごホームページ(https://fukushi.unchusha.com/yourikago/)をご覧ください



子どもの笑顔をみんなで守る 虐待かな?と思ったら (通告・相談)

- ・連絡は匿名で行うことも可能です
- ・連絡先や連絡内容に関する秘密は守られます
- ・子ども家庭センター(相談窓口)
- ☎042-321-3146 月曜～土曜 午前9時～午後5時
- ▽児童相談所虐待対応ダイヤル(緊急時) ☎189-9

※お近くの児童相談所につながります

※☎189がつながらない場合は、☎0120-189-783へ

健康ガイド

健康課(保健センター)

☎042-321-1240

〒184-0015

貫井北町5-18-18

がん患者のウィッグ・補正具の購入費等を助成

脱毛や乳房の切除等、がん治療に伴う外見の変化の悩みを抱えている方に対し、ウィ

ッグや補正具の購入およびレンタル費用を助成します。

対 市内在任で、現在または過去にがんの治療を受け、それに伴う脱毛、乳房の切除等により、ウィッグや補正具を必要とする方 助成額 1回の申請で上限2万円 他 1回の申請につき1点まで。生涯2回まで申請可 申 郵送または直接、申請書類(4月1日よりホームページからダウンロード可)を健康課へ

子宮がん検診

6月1日(土)～9月30日(月) 所 市内契約6医療機関、国分寺市内契約6医療機関 対 令和7年3月31日現在20歳以上の女性で、令和5年4月以降に市の子宮がん検診を受診していない方 定 80人(多数抽選) 料 千円 ※生活保護世帯・住民税非課税世帯の方は減免制度有り 他 抽選結果は、5月中旬に郵送します 申 4月15日(消印有効)までに、郵送で「子宮がん検診希望」・住所・氏名・生年月日・電話番号を明記し、健康課へ ※市ホームページから申請可

各種予防接種の案内を送付

【麻疹・風しん混合予防接種(第II期)】

対 小学校に就学する日の1年前から就学日の前日までにある幼児

【ジフテリア・破傷風二種混合予防接種(第II期)】

対 小学校6年生(11～12歳)

【日本脳炎】

対 小学校4年生(9～10歳)

◇共通◇

所 指定医療機関(要事前予約)

健康メモ

災害時に備えて 薬の自己備蓄を

令和6年は能登半島地震など心を痛めるニュースが続きました。被災された方々には心からお見舞い申し上げます。被災された方々には心からお見舞い申し上げます。被災された方々には心からお見舞い申し上げます。

常備薬がある方は、かかりつけの先生に相談をして手元に1週間程度の予備を常に用意しておいてください。もちろん、避難時にそれを持ち出せるよう、防災リュック等に入れておくこともお勧めです。なかでも命に関わる薬の場合は、外出先で災害に遭う可能性もあるため持ち歩くことをお勧めします。長期にわたる避難生活が続く可能性もあります。その際に処方内容が分かるようにコピーを持ち歩くようにしてください。スマートフォンアプリも便利ですが、ライフライン遮断時には使用できない場合もありますので、コピーと両方用意しておく事をお勧めします。

小金井市医師会 黒住 裕美



令和6年度保健衛生事業

健康都市小金井をめざして

市では、市民の皆さんに健康で快適な生活を送っていただくため、各種保健衛生事業を定期的実施しています。病気の早期発見、予防、健康管理・増進にお役立てください。

なお、各事業の詳しい日程・会場・申込方法等は、随時、市報に掲載します。

☎※1については保険年金課国民健康保険係(☎042-387-9833)、※2については保険年金課高齢者医療係(☎042-387-9834)、母子保健事業についてはこども家庭センター母子保健係(☎042-321-6296) ※4月1日以前の問合先は健康課健康係、その他の事業については健康課健康係(☎042-321-1240)

【成人保健事業】

健(検)診名・事業名	実施月日	内容	対象
国民健康保険特定健康診査(※1)	6～12月(眼科は3月まで)	問診、身体計測、理学的検査、血圧測定、血中脂質検査、肝機能検査、血糖検査、尿検査、貧血検査、心電図検査、生化学検査(クレアチニン)、眼底検査(医師の判断による検査)	40歳以上で、令和6年4月1日以降継続して国民健康保険に加入している方
後期高齢者医療健康診査(※2)	9～1月	問診、身体計測、理学的検査、血圧測定、血液検査、尿検査	後期高齢者医療制度加入者
国民健康保険特定保健指導(※1)	通年	動機づけ支援、積極的支援	特定健診の検査結果から特定された支援対象者
フォロー健康診査(独自健康診査)	6～2月(眼科は3月まで)	胸部レントゲン検査(肺がん検診・結核など肺に係る疾患の検査)、生化学検査(尿酸)、生化学検査(クレアチニン)、血液学検査(白血球)、貧血検査、心電図検査、眼底検査等	40歳以上で、特定健康診査等の基本項目に相当する検査を受診した方
肝炎ウイルス検診	6～3月	B型・C型肝炎ウイルス検査	40歳以上の方(受診条件有り)
集団健康診査(独自健康診査)	12月(予定)	問診、身体計測、理学的検査、血圧測定、血液検査、尿検査	35～39歳の方、40歳以上で令和6年4月2日以降に健康保険が変わった方もしくは生活保護等健康保険未加入の方、16～39歳で心身に障がいのある方
がん検診	胃がん(集団)	問診、検診車でのレントゲン検査、免疫学的便潜血検査 ※胃がん・肺がん・大腸がん・乳がん検診同時実施	40歳以上の方
	肺がん		
	大腸がん(集団)		
	子宮がん	問診、細胞診	20歳以上で昨年度未受診の女性
	乳がん	問診、マンモグラフィによる検診 ①集団検診②個別検診	40歳以上で昨年度未受診の女性
胃がん(個別)	問診、内視鏡検査	50歳以上で昨年度未受診の方	
大腸がん(個別)	免疫学的便潜血検査	40歳以上の方	
結核検診	12月	胸部レントゲン直接撮影	16歳以上の方
成人歯科健康診査	9～11月	問診、口内診査(50・60歳には医師の判断によりレントゲン検査、70・75・80歳には口内機能評価)	12月31日までに満20・25・30・35・40・45・50・55・60・65・70・75・80歳になる方
骨粗しょう症検診	12月	骨密度測定 骨粗しょう症予防に関する保健栄養相談	12月31日までに満35・40・45・50・55・60・65・70歳になる女性の方
健康づくりフォローアップ指導教室	いきいき健康教室	疾病理解、栄養、運動、歯科など実技や実習を含む保健指導	65歳以上の方
	糖尿病予防教室		20歳以上の方
	骨粗しょう症予防教室		20～45歳の女性
	血管若返り教室		20～64歳の方
	親子健康教室		父親と小学生
	体組成測定でボディメイク教室		20～49歳の方
	成人健康相談		年6回
健康講演会	年8回(医科)	健康に関する講演	
	年1回(乳がん自己検診法) 年3回(歯科)		
歯科健康相談	4～8・2月水曜日午後	歯科医師による個別相談(乳幼児～成人)	—
	7・3月水曜日午後 9・10・12・1月水曜日午後	4～6歳(未就学)児親子教室 口の乾燥トラブル相談(60歳以上の方)	
栄養個別相談	原則、毎月第3金曜日午後	食習慣などの個別相談	
栄養講習会	年4回	テーマに沿った栄養講義、みそ汁の塩分測定など	
親子でクッキング!	7月	子ども向けの栄養講義と親子で調理体験等	小学生と保護者
未就学児の保護者のための栄養講習会	6月	家族の健康のための栄養講義等	乳幼児の保護者

【母子保健事業】

事業名	実施月日	内容	対象	
妊婦面談	通年	妊娠中の過ごし方、妊娠中や出産後の事業等の案内やさまざまな不安・準備の相談(初回面談時にお祝い品を進呈)	妊婦	
妊婦健康診査	14回	妊婦健康管理、流・早・死産防止、B型肝炎母子感染予防、超音波検査、子宮頸がん検診	妊婦	
両親学級	月1～2回	妊娠・出産・育児に関する講義、沐浴実習など	初めて出産を迎えるおむね16～27週の妊婦・パートナー	
新生児訪問指導(こんにちは赤ちゃん事業)	1～2回程度	新生児の発育や疾病予防、育児に必要な事項を助言、相談、子育て支援サービス等の情報提供(委託訪問指導員、市保健師が訪問)	生後120日までの乳児	
未熟児訪問指導	1～2回(必要回数)	未熟児の発育、栄養、生活環境、疾病予防など養育上必要な事項を助言、相談(市保健師が訪問)	出生時体重2,000g未満乳児または出生時体重2,000g以上で経管栄養、点滴等の医療を受けた乳児(1歳未満児)	
妊産婦訪問指導	1～2回(必要回数)	日常生活相談等支援(委託訪問指導員、市保健師が訪問)	妊娠中または産後1年を経過していない女性	
妊産婦・乳幼児保健指導	必要回数	経済的に保健指導を受けることが困難な方への診察や必要な保健指導	経済的理由のある妊産婦・乳幼児	
産後ケア事業	通年	①桜町病院②矢島助産院で助産師のケアや授乳相談・休息ができる	①1歳未満②5か月未満の乳児とその母	
新生児等聴覚検査	初回の検査1回	聴覚障がい早期発見し、早期対応が講じられるように、聴覚検査を実施	生後50日までの新生児	
産婦健康診査	3～4か月児健康診査と同時に実施	妊婦高血圧症候群や妊娠中の後遺症などの早期発見のための相談	3～4か月児の母親	
	3～4か月児健康診査(集団)	月2回	発育、発達の確認および疾病等の早期発見のための健康診査、育児等の相談	健診前月で3か月児
乳幼児健康診査	6・9か月児健康診査(個別)	6～7か月児・9～10か月児各1回	乳児の健康管理のため、個別に健康診査	6～7か月児 9～10か月児
	1歳6か月児健康診査(集団)	月2回	発育、発達の確認および疾病等の早期発見のための健康診査、育児等の相談	健診前月で1歳6か月児
	3歳児健康診査(集団)	月2回		健診前月で3歳児
乳幼児歯科相談室	むし歯予防教室	年40回	むし歯予防の話、栄養・食事の話、ブラッシング指導	おむね1歳～2歳6か月の子ども
乳幼児歯科相談室	歯科健康診査	年40回	個別口内診査、歯科保健指導、ブラッシング指導	4歳未満児で、むし歯予防教室受講者
	予防処置	年58回	フッ素塗布・フッ化ジアンミン銀溶液塗布・歯石除去ほか	
妊婦歯科健康診査(個別)	通年	個別口内診査	妊娠16～27週の妊婦	
妊婦歯科教室	年12回	歯科保健指導、歯磨き練習、唾液検査	妊娠16～27週の妊婦	
母子保健相談	乳幼児健康相談(のびのび広場相談)	年69回	身体計測、育児および保健・栄養相談、母乳相談、歯科相談 ※歯科相談は一部会場のみで実施	6歳未満児および妊産婦
	こどもクッキング	7・9・12・2月	食育講義と調理体験等	おむね2歳～就学前の幼児と保護者
食育事業	離乳食教室(2回食への進め方)	原則月1回月曜～水曜日のいずれかの午後	離乳食・口内機能の講義等	おむね6～7か月児の保護者
	離乳食教室(3回食への進め方)	月1回金曜日午後	離乳食・口内機能の講義等	おむね8～11か月児の保護者
	離乳食教室(完了食)	6・9・12・3月	栄養講義等	おむね1歳～1歳3か月児の保護者
	乳幼児食育メール配信	月1回	月齢に合わせた食生活のアドバイスやレシピ等の配信	未就学児の保護者

【医療費助成等申請業務】

事業名	内容	受付窓口
養育医療給付事務	医師が入院養育の必要を認めた未熟児に対する医療給付	こども家庭センター
大気汚染医療費助成申請等受理事務	18歳未満の方の、気管支ぜん息・ぜん息慢性気管支炎・慢性気管支炎・肺気腫の医療費助成制度の新規・更新申請等の受け付け、18歳以上の方の気管支ぜん息の更新申請等の受け付け	健康課
原子爆弾被爆者援護事務	原爆被爆者および被爆者の子に係る医療費助成等援護の申請等の受け付け	
骨髄移植ドナー等支援奨励金事務	(公財)日本骨髄バンクにて骨髄・末梢血幹細胞を提供した者および提供者が勤務する国内の事業所に対する奨励金交付	

【畜犬登録事業】

事業名	実施月日	内容	対象
畜犬登録等	通年	飼い犬の登録、狂犬病予防注射済票の交付、飼い犬の死亡・変更届	犬を飼っている方

情報ア・ラ・カルト

このコーナーでは、市民グループなどの催し物等を紹介し、事業の実施内容に市および教育委員会は携わっていませんので、ご不明な点は、主催者にお問い合わせください。

(掲載内容についての責任は主催者側に負っていただきます)

後援事業

掲載を希望する団体は、後援申請を行った担当課に記載方法・締切日などを確認してください。

催し・講座

●**小金井雑学大学 映画上映会「三沢川いきものがたり」** 時 4月7日(日)午後2時～4時 所 商工会館2階 講 島倉繁夫さん 月 100円 申 当日直接会場へ 問 五十嵐 (☎090-2631-4588)

●**小金井社会福祉士会定例会-小金井市長期総合計画 市の将来像** 時 4月11日(木)午後6時30分～8時 所 公民館貫井北分館 講 富田絵実さん(市職員) 申 当日直接会場へ 問 同会・高橋 (☎080-3699-5333)

●**映画シンドラーのリストを読む会 感動のドラマであるが現在のパレスチナ情勢の観点からも考える** 時 4月19日(金)午後1時15分～3時45分 所 市民会館・萌え木ホール(商工会館3階) 講 寺地五一さん(元東京経済大学教員) 月 1,000円 申 当日直接会場へ 問 映画を読む会・木野 (☎042-301-3290)

●**「さらって行ってよピーターパン」子どもから大人までみんなで笑おう不条理音楽劇** 時 4月20日(土)午後1時から、6時から。21日(日)午後0時30分から、4時30分から 所 武蔵野芸能劇場(武蔵野市) 月 前売り3,800円、15歳以下2,000円 申 電話で劇団芝居屋楽屋・石川 (☎070-8594-2511) へ

●**ラミィキューブ練習会** 時 4月20日(土)午後1時30分～7時(入退場自由) 所 小金井 宮地楽器ホール 内 ボードゲームの体験会 対 小学校3年生以上 月 無料 申 電話、EメールまたはSMSでラミィキューブの会・井口 (☎090-7632-3260 表 legames@buckeye.co.jp) へ

スポーツ

●**公開ハイキング・安全登山を学びましょう** 時 所 4月7日(日)午前7時20分 JR高尾駅集合～甲州兜山(山梨県笛吹市) ※雨天中止 対 登山中級者 定 5人(多数抽選) 月 無料(交通費は各自負担) 申 4月2日までに北多摩山の会・森 (☎080-2076-5514) へ

●**ジュニアソフトボール強化練習** 時 4月7日～12月29日の毎週土曜・日曜日午前8時～午後5時 所 市内小学校ほか 対 市内在住・在学の小・中学生 価 体験参加有り。グローブ貸出し若干有り 申 電話で市ソフトボール連盟・渡辺 (☎090-2666-0066) へ

●**空手道教室(前期)** 時 4月10日～9月の毎週水曜・金曜日、小・中学生＝午後6時～7時30分、一般＝午後7時30分～9時 所 総合体育館剣道場 月 月額＝小・中学生3,000円、一般4,000円 申 Eメールまたは教室開催日時に直接会場へ 問 市空手道連盟・安藤 (☎090-5332-2441 表 jka.koganei@gmail.com)

●**春季市民ソフトボール大会** 時 4月14日(日)、21日(日)午前8時から 所 上水公園運動施設グラウンド 対 市内在住・在勤・在学の方 月 1チーム5,000円 申 4月6日までに、電話で市ソフトボール連盟・渡辺 (☎090-2666-0066) へ

●**第42回結成記念ゲートボール大会** 時 4月17日(水)午前9時～午後3時(予備日＝19日) 所 上水公園運動施設グラウンド 対 市内在住・在勤・在学の方 定 50人(申込順) 月 1チーム2,000円 申 4月9日～16日に、電話で市ゲートボール協会・山田 (☎090-9677-9649) へ

●**春季バレーボール大会** 時 4月21日(日)午前9時～午後6時 所 総合体育館 対 家庭婦人 月 1チーム4,500円 申 4月12日までに、電話で市バレーボール連盟・おび (☎090-6956-6329) へ

●**三多摩空手道選手権大会** 時 4月28日(日)午前10時～午後5時 所 総合体育館 対 市内在住・在勤・在学の小学生以上の方 他 競技方法は形・組手試合(日本空手協会の規定により行う) 申 4月1日～15日に、電話で市空手道連盟・安藤 (☎090-5332-2441) へ

●**楽しく踊ろうダンスダンス** 時 5月9日～11月21日の木曜日午前10時～10時50分(月3回) 所 総合体育館 定 20人(多数抽選) 月 月額3,300円 申 4月24日までに、Eメールで住所・氏名・年齢・電話番号を黄金井倶楽部ダンス係 (☎042-406-2280 表 kc_mshk@jcom.zaq.ne.jp) へ

●**初心者バドミントン教室** 時 5月10日～27日の月曜・金曜日午前9時～正午(全6回) 所 総合体育館 対 市内在住・在勤の方 定 20人(申込順) 月 3,000円 申 4月1日～19日に、ファクスで住所・氏名・年齢・電話番号を体育協会バド係 (FAX042-384-4003) へ 問 市バドミントン連盟・阿部 (☎090-9158-7400)

●**ジュニアバドミントン教室** 時 5月12日、10月20日、2月2日いずれも日曜日午前9時～正午 所 市内中学

校 対 市内在住・在学の中学校1・2年生 申 4月22日までに、ファクスで住所・氏名・電話番号・学校名・学

年を明記し、体育協会バド係 (FAX042-384-4003) へ 問 市バドミントン連盟・大八木 (☎090-4364-8425)

官公署 だより

■**小金井消防署では毎月2回の救命講習を行っています** 救命講習を受講して知識と技術を学びましょう 時 毎月第3金曜日、第3土曜日午前9時～正午 所 小金井消防署 内 心肺蘇生やAEDの使い方やけがの手当など、応急手当を習得できます 申 前月

サークルのひろば

◆**エアロビクス・L&S** 原則毎週火曜日午前11時から、栗山公園健康運動センターで。音楽に合わせて楽しく身体を動かしてみませんか。連絡は工藤 (☎042-383-9196)

◆**小金井シニアテニスクラブ** 原則毎週火曜・木曜日午後1時～3時、市テニスコート場で。連絡は山下 (☎090-3688-1273)

◆**うたごえ北町・懐かしい歌をみんなで歌う会** 原則第3水曜日、貫井北センターで。1回100円。連絡は平井 (☎090-9014-9819)

◆**小金井公園ラジオ体操会** 原則毎日午前6時30分から、都立小金井公園サイクリングセンター前で。健康に役立つ体操と一緒に始めませんか。連絡は松山 (☎042-463-9560)

◆**囲碁・碁友会** 原則毎週金曜・土曜・日曜日の午後、前原町西之台会館で。自由対局、年4回の大会有り。月額200円。連絡は工藤 (☎042-407-2583)

◆**女声合唱団・輝** 原則木曜日午前

の10日までに、電話で小金井消防署 (☎042-384-0119) へ

■**令和6年度(第1期)子育て支援員研修受講者募集** 内 保育や子育て支援分野の事業に従事するうえで必要な知識や技術等を得る養成研修 申 HPを参照のうえ、(公財)東京都福祉保健財団 (☎03-3344-8533 表 https://www.fukushizaidan.jp/111kosodateshien/) へ

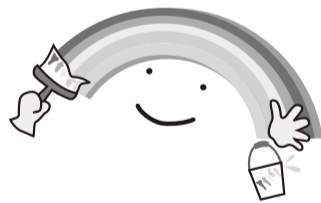
10時から、小金井 宮地楽器ホールほかで。ハーモニーを楽しみましょう。講師は、岩本徳さん。連絡は小笠原 (☎090-1266-0341)

◆**バドミントンサークル・メダカ** 原則毎週水曜日午後7時から、南中学校体育館で。年齢不問。初心者歓迎。連絡は根岸 (☎042-384-6693)

◆**英会話の会・ケ・セラ・セラ** 原則毎週金曜日午後2時から、公民館貫井北分館で。講師はネイティブスピーカー。月額4,000円。連絡は清水 (☎042-382-7561)

◆**還暦野球・小金井グランドッド** 原則毎週月曜・木曜日午前11時から、上水公園グラウンドで。60歳以上の野球好きの経験者歓迎。連絡は荒井 (☎090-1663-2175)

◆**絵手紙・一葉会** 原則第2・第4月曜日午前10時～正午、桜町上水会館で。ヘタでいい、ヘタがいいがモットーです。講師は萩原久美子さん。連絡は横山 (☎042-301-0839)



三宅島バードアイランドフェスティバル2024

毎年野鳥たちのさえずりでにぎわうこの季節に、バードアイランドフェスティバルを開催しています。期間中は、初めての人でもバードウォッチングを楽しめるイベントなどが盛りだくさん。バードウォッチングベストシーズンの三宅島に足を運んでみませんか。



三宅島の鳥 アカコッコ

時 4月27日(土)～5月26日(日)

問 三宅島自然ふれあいセンター・アカコッコ館 (☎04994-6-0410 表 http://www.wbsj.org/sanctuary/miyake/)

Event

スポーツ

シニアスポーツフェスティバル・ダブルス親睦団体戦

時 5月5日(祝)午前9時～午後7時(予備日11月26日) 所 市テニスコート場 市内在住・在勤で、大会当日40歳以上の方 申 4月18日(必着)までに、往復はがきに住所・氏名・年齢・性別・電話番号を明記し、体育協会(〒184-0001 関野町1-13-1)へ 市テニス連盟・春尾(☎090-7011-9465)

4月のスポーツ個人利用開放校

種目	ところ	曜日	時間	実施日
卓球	緑小	日	午後1時～4時	14・21・28日
剣道	前原小	水	午後6時～9時	10・17・24日
バドミントン	本町小	日	正午～午後3時	14・21・28日
柔道	一中	金	午後7時～9時	5・12・19・26日

他▽初めてのの方は、指導員にお尋ねください▽車での来場は、遠慮ください 生涯学習課スポーツ振興係(☎042-386-12462)

学芸大クラブサッカー教室(前期)

時 5月9日～6月20日の毎週木曜日午後5時～6時(小雨

決行。予備日11月27日、7月11日、18日。全7回) 所 東京学芸大学サッカー場 小学生 各学年16人(多数抽選) 生 定 7千700円(保険代等) 申 4月12日(必着)までに、往復はがきまたはEメール(いずれも1人1通)に住所・氏名(ふりがな)・学年・性別・年齢・電話番号(緊急連絡先)・メールアドレス・既往歴を明記し、生涯学習課スポーツ振興係「サッカー教室係」へ 申 申込方法について生涯学習課スポーツ振興係(〒184-0504 住所不要)☎042-386-2462 ☎K020299@koga.nei.shi.jp(教室について) 東京学芸大学連携第二係(☎042-329-7119)

ボッチャ教室・土曜スポーツクラブ

ボッチャ教室・土曜スポーツクラブ 【ボッチャ教室】 毎月第1土曜日午前9時30分～11時30分(11月・1月を除く。受け付けは11時まで) 対小学生以上

土曜スポーツクラブ

時 4月13日、20日、27日、5月11日、18日、6月8日、22日、29日、7月13日、9月14日、21日、28日いずれも土曜日午前9時30分～11時30分 ※受け付けは11時まで 内 4月11日キッズテニス▽5月・9月 卓球▽6月ドッジビー▽7月バドミントン 対小・中学生

市民講座

【認知症の家族介護って?】とりで悩まず、みんなで考えよう(4月～6月) 時 毎月第3木曜日午前10時～正午 所 公民館貫井北分館 各回8人(申込順) 申 開催日前日までに電話、Eメールまたは同館窓口(☎042-385-3401) ☎K020415@bz04.pla.or.jp きたまちカフェー認知症を予防しよう(4月～6月) 時 毎月第4月曜日午前10時～正午 所 公民館貫井北分館 内おしゃべり・情報交換・麻雀など 定 100円 申 当日直接会場へ 同館(☎042-385-3401)

当日直接会場へ 生涯学習課スポーツ振興係(☎042-386-2462)

学び・くらし

市民講座

【認知症の家族介護って?】とりで悩まず、みんなで考えよう(4月～6月)

時 毎月第3木曜日午前10時～正午 所 公民館貫井北分館 各回8人(申込順) 申 開催日前日までに電話、Eメールまたは同館窓口(☎042-385-3401) ☎K020415@bz04.pla.or.jp

きたまちカフェー認知症を予防しよう(4月～6月) 時 毎月第4月曜日午前10時～正午 所 公民館貫井北分館 内おしゃべり・情報交換・麻雀など 定 100円 申 当日直接会場へ 同館(☎042-385-3401)

【リユース市】 毎月第3木曜日午後1時～2時(8月を除く) 他 混雑の場合、人数制限等有り

【成人学校 地域研究講座】 文学散歩―御岳山へ、浅田次郎の里を訪ねて 時 5月18日(土) 午前10時～11時 所 JR御嶽駅集合 午後3時同所解散(予備日11月25日) 講 小林力さん(東京シテイガイドクラブ会員) 対 市内在住・在勤・在学の3時間程度歩ける方 定 12人(多数抽選) 申 4月8日(必着)までに、Eメール(1人1通)に住所・氏名(フリガナ)・年齢・電話番号を明記し、公民館貫井北分館「文学散歩係」(☎042-385-3401) ☎K020415@bz04.pla.or.jp

【食器リサイクル】 家庭で使われていない陶磁器食器の回収・リユースを行います。

【食器回収】 毎月第3木曜日午前10時～正午(8月を除く) 回収できない食器陶磁器ではないもの、ひび割れや汚れがあるもの、ガラス、花瓶、土鍋など 定 15人(申込順) 申 開催月の1日(土曜・日曜・祝日の場合は、翌営業日)から、電話で経済課消費生活係(☎042-387-9831)へ

【リユース市】 毎月第3木曜日午後1時～2時(8月を除く) 他 混雑の場合、人数制限等有り

【成人学校 地域研究講座】 文学散歩―御岳山へ、浅田次郎の里を訪ねて 時 5月18日(土) 午前10時～11時 所 JR御嶽駅集合 午後3時同所解散(予備日11月25日) 講 小林力さん(東京シテイガイドクラブ会員) 対 市内在住・在勤・在学の3時間程度歩ける方 定 12人(多数抽選) 申 4月8日(必着)までに、Eメール(1人1通)に住所・氏名(フリガナ)・年齢・電話番号を明記し、公民館貫井北分館「文学散歩係」(☎042-385-3401) ☎K020415@bz04.pla.or.jp

【食器リサイクル】 家庭で使われていない陶磁器食器の回収・リユースを行います。

【食器回収】 毎月第3木曜日午前10時～正午(8月を除く) 回収できない食器陶磁器ではないもの、ひび割れや汚れがあるもの、ガラス、花瓶、土鍋など 定 15人(申込順) 申 開催月の1日(土曜・日曜・祝日の場合は、翌営業日)から、電話で経済課消費生活係(☎042-387-9831)へ

【リユース市】 毎月第3木曜日午後1時～2時(8月を除く) 他 混雑の場合、人数制限等有り

第560回 市民映画会

トップガン マーヴェリック (吹替版) 2022年 (ジョセフ・コジンスキー監督) 131分 トム・クルーズを一躍スターダムに押し上げた1986年公開の世界的ヒット作「トップガン」、36年ぶりの続編を上映します。 時 4月27日(土)午前10時から、午後2時から(いずれも30分前開場) 所 公民館貫井北分館 定 各回40人(当日先着順) 問 公民館本館(☎042-383-1184)

【公民館本館】(☎042-383-1184) 【公民館貫井北分館】(☎042-383-1184) 【公民館緑分館】(☎042-387-7301) 【公民館東分館】(☎042-384-4422) 【公民館貫井北分館】(☎042-385-3401)

高齢者学級

対 市内在住の65歳以上の方 他▷各学級の重複申し込みはできません▷前年度未参加の方優先 申 4月17日(必着)までに、往復はがきに住所・氏名(ふりがな)・年齢・性別・電話番号を明記し、各問合先へ

学級名	とき	ところ	内容	定員(多数抽選)	費用	問合先
生きがい広場	5月14日～12月10日の原則火曜日	公民館本館ほか	ボッチャ、伝統芸能、吹矢、落語、防災、歴史、マジック、音楽、野外学習 ほか	28人	200円	公民館本館「生きがい広場係」(〒184-0004本町2-15-11 ☎042-383-1184)
けやき学級	5月22日～11月13日の原則水曜日	公民館貫井南分館ほか	国際情勢、音楽、吹矢、川柳、口腔ケア、健康体操、文学、野外学習 ほか	24人		公民館貫井南分館「けやき学級係」(〒184-0014貫井南町4-3-23 ☎042-383-1168)
みどり・木の樹学級	5月8日～12月18日の原則水曜日	公民館緑分館ほか	発声、ボッチャ、防犯、美術、健康、落語、防災、省エネ、天体、野外学習 ほか	24人	無料	公民館緑分館「みどり・木の樹学級係」(〒184-0003緑町3-3-23 ☎042-387-7301)
シニアカレッジ・くりのみ	5月17日～12月13日の原則金曜日	公民館東分館ほか	歴史、健康、ボッチャ、地域研究、生活、音楽、ストレッチ、落語、野外学習 ほか	24人		公民館東分館「シニアカレッジ・くりのみ係」(〒184-0011東町1-39-1 ☎042-384-4422)
はなみずき学級	5月17日～12月20日の原則金曜日	公民館貫井北分館ほか	健康、ボッチャ、歴史、気功、健康麻雀、音楽、野外学習 ほか	30人		公民館貫井北分館「はなみずき学級係」(〒184-0015貫井北町1-11-12 ☎042-385-3401)

※時間は、いずれも午前10時～正午(野外学習を除く)。費用についてその他実費負担の場合有り

..... 広告掲載等のお問い合わせは、フレックス株式会社(広告代理店) ☎ t.nakano@flex-ad.co.jpへ

下肢静脈瘤は早期の発見が大切です

①足にこのような症状はありませんか?
 足のかゆみがおさまらない 足が重い・だるい 足の血管の痛み

上記の症状がある方は下肢の血管状態の悪化、もしくは下肢静脈瘤の可能性があるので、**静脈瘤検査**を受けられることをおすすめします。

立川静脈瘤クリニック 院長 清水 義夫

無料 静脈瘤検査 無料血管検査は保険外検査です 4月30日(火) ※無料静脈瘤検査は予約制となります。 【検査項目】●超音波エコーによる足の血管チェック ●下肢静脈瘤 ●血管年齢測定

立川静脈瘤クリニック ☎042-595-9550 〒190-0023 東京都立川市柴崎町2-1-4 五光トミオ第二ビル2階

生きる力を育む学研教室 先生募集

働き方が選べます!!

学研教室の優れた教材とシステムのご説明を致しますので、お気軽にお問い合わせください! 説明会は個別で実施しております。

子ども達と共に学べる、やりがいのあるお仕事です。

月15万以上も可能です ※週2日、3～4時間程度

学研教室 立川事務局 http://www.114154.com/ ☎0120-889-100(採用係) 立川市柴崎町3-11-4 東京ロジテック千代田ビル5F ☎042-521-4821

住まいと土地活用 無料相談会

住宅・土地・ローン・保険・相続など、住まいと生活に関するご相談に無料でお答えします

4/13(土) 10:00～12:00

会場 黒柳建設 セミナールーム ※要予約

アクト&リアクト・ホーム 株式会社 黒柳建設 ☎042-384-7555 小金井市貫井北町1-7-26

植木・苗木の無料配布

時 5月11日(土) 午前9時～正午※時間指定有り 所 JA東京むさし小金井ファーマーズ・マーケット **■苗木の種類・本数** ブルーベリー100本、ヘメリカリス50本、レモン70本、キンカン10本、ミカン10本、シラヌイ10本、セダム類20本、アジサイ類20本、ロニセラ45本、ラズベリー65本(1世帯1本。多数抽選) **■申** 4月10日(消印有効)までに、往復はがき(1世帯1通)に住所・氏名・電話番号・希望する苗木の種類(第3希望まで)を明記し、JA東京むさし小金井ファーマーズ・マーケットへ **■同** マーケット(T184-00012中町4-16-22 ☎042-385-3281)、農業委員会事務局(☎042-387-9882)

読書会への誘い

図書館貫井北分室では、趣の異なる3種類の読書会を開催しています。見学可能です。

- 【ぬくきたリーブル(紹介型読書会)】
テーマに添った本を紹介する読書会です
- 【ぬくきたサロン(課題型読書会)】
課題図書に参加者が、じっくりと読んでいく読書会です
- 【ぬくきた恋活読書会(出会型読書会)】
20～30代の独身者対象のオンライン読書会です

時各開催日時等詳細はお問合せください **所** 公民館貫井北分

館(ぬくきた恋活読書会を除く) **■申** 電話、Eメールまたは直接、図書館貫井北分室(☎042-385-3561 **■Eメール** nukukita-lib@kod.biglobe.ne.jp)

小金井 宮地楽器ホール 市内先行受付

【METライブビューイング ヴェルディ「椿姫」】
ニューヨーク・メトロポリタン歌劇場で上演された世界最高峰のオペラを映画でお楽しみください。

時 7月20日(土) 午後2時開演 **■上映** ヴェルディ「椿姫」
■出演 ヤニック・ネゼーセガ(指揮)、マイケル・メイヤー(演出)、ディアナ・ダムラウ、ファン・ディエゴ・フロレス、クイン・ケルシ

ーほか(いずれも出演) **■一般** 3千200円、25歳以下席2千500円 **■他** 未就学児の入場はできません **【音楽の絵本-コンプリオ】**
凄腕の動物たちが演奏する、0歳から入場できるファミリーコンサートです。

令和5年度 環境賞・身近なみどり フォトコンテスト

3月10日に開催したこがねい環境フォーラムにて、授賞式を行いました。



写真ニュース

時 8月24日(土) 午後3時開演 **■出演** スーリアン・フランス(金管五重奏)、サキソフォックス(サクソフォン四重奏)、弦うさぎベース(ピアノ) **■一般** 2千500円、子ども(3歳～中学生)千円 **■3歳未満** は膝上鑑賞無料

◇共通◇
所 小金井 宮地楽器ホール大ホール **■市内在住・在勤・在学の方** 各日30人(多数抽選) **■他** 重複応募や記入不備、指定期間外到着の申込は無効 **■一般発売日** は4月20日から **■申** 4月1日～12日(必着)に、往復はがきに希望公演名・希望席種・希望枚数(1人4枚まで)・住所・氏名(ふりがな)・電話番号(市内在勤・在学の方は勤務先名または学校名)を明記し、小金井 宮地楽器ホール「市内先行チケット係」(T184-0000 4本町6-14-45 ☎042-380-8099)へ

こきんちゃんグッズを紹介しす



問 経済課 (☎042-387-9831)、商工会 (☎042-381-8765)

こきんちゃんは、市制施行50周年を記念して誕生した小金井市のイメージキャラクターです。(株)スタジオジブリの宮崎駿さんにデザインしていただき、「子どもが元気な町が発展するんです」という思いが込められています。
販売店は、商工会ホームページ(<https://koganei-s.or.jp/>)

をご覧ください。食品以外はオンラインショップでも購入できます。こきんちゃんグッズ紹介リーフレットも配布しています。
※価格はすべて税込みです
■リーフレット配布場所 観光まちおこし協会、商工会、経済課(市役所第二庁舎4階) ほか



商工会ホームページ

新しい仲間登場

こきんちゃん かき氷

Puchiベビーこきんちゃんがかき氷が誕生しました **■価格** 300円 **■販売** 金青堂 GOLD BLUE (本町4-21-13 ☎042-388-5558 ※休業日は月曜・水曜・金曜・祝日)



こきんちゃん おさんぽランチバック

丈夫な帆布でできたランチバック **■価格** 3,500円



Puchiベビーこきんちゃん

プレーン、つぶあん、いちご、抹茶味のベビークステラです。かぼちゃ、ばなな味は季節商品です **■価格** プレーン80円、プレーン以外90円



こきんちゃん ソフトアイス

Puchiベビーこきんちゃんがかき氷ソフトアイス **■価格** 370円



こきんちゃん クリアホルダー

イラストは野川と都立小金井公園の2種類(A4縦型) **■価格** 各280円



こきんちゃん ぬいぐるみS

ふわふわとした肌触りのぬいぐるみです **■価格** 2,300円



こきんちゃん がまぐち

がまぐち付きマスコットキーホルダー **■価格** 1,000円



こきんちゃん ピンバッジ・チャーム

襟元やバッグなどに付けてお楽しみください **■価格** 各600円



ふれあいメロディの曲目が変わります



4月1日からふれあいメロディ(定時放送)の曲目が、市歌「光さす野辺」に変わります。防災行政無線での放送に合わせて編曲し、とても親しみやすいメロディとなっています。

☎ふれあいメロディについて=地域安全課防災消防係(☎042-387-9807)、市歌について=企画政策課企画政策係(☎042-387-9800)



市歌ミュージックビデオイメージキャラクター「はけむしちゃん」

4月はこきんちゃんあいさつ運動春季推進月間

この運動は、「こ=こころをこめて、きん=近所のひとたちと、ちゃん=ちゃんとあいさつしよう!」を合言葉に、あいさつを通してお互いが顔見知りになることで地域のつながりを深め、子どもたちや地域の安全確保をめざす運動です。

ぜひ、小金井を爽やかなあいさつ飛び交う安全で安心なまちにするため、ご協力をお願いします。

なお、新学期を迎え、子どもたちが安心して登下校できるように、推進月間中は、市職員が子どもたちの登下校時に合わせて、青色回転灯装備車両によるパトロールを強化するほか、商店会や市内の団体に協力を依頼し、運動を推進します。

☎地域安全課地域安全係(☎042-387-9806)



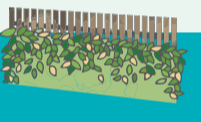
環境に配慮した取り組み等へ補助を行っています

みどり豊かなまちづくりのため、さまざまな補助を行っています。その一部を紹介します。

各種補助の詳細は、市ホームページや環境政策課で配布する要綱をご覧ください。

☎環境政策課環境係(市役所第二庁舎4階☎042-387-9817)、緑と公園係(同4階☎042-387-9860)

生け垣を造成する方に奨励金を交付



新たに生け垣を造成する場合に奨励金を交付します。なお、造成の際は、必ず事前にお問い合わせのうえ申請してください。

☎緑と公園係

住宅用新エネルギー機器等設置費用補助



太陽光発電などの住宅用新エネルギー機器等の設置または施行費用を補助します。令和6年度より、遮熱塗装を新規補助メニューとして追加しました。

☎令和5年4月1日以降(遮熱塗装は6年4月1日以降)に市内の自宅に自家用として補助対象機器等を設置または施行した方※市税等を滞納している方を除く

☎環境係

次世代自動車の購入費用を補助



二酸化炭素を排出しない電気自動車などの次世代自動車を新車で購入した方に、購入費用を補助します。

■補助対象車両・金額電気自動車・プラグインハイブリット自動車(車両本体価格500万円未満。初年度登録翌日から1年未満) = 10万円、燃料電池自動車 = 30万円※市税等を滞納している方を除く

☎環境係

保全緑地への助成



保全すべき緑に対して助成金を交付します。

高さが80cm以上で総延長が5m以上ある生け垣や、幹回りが1m以上または高さが10m以上ある樹木等を対象としています。

☎申4月1日～30日(消印有効)に、郵送または直接、申請用紙を緑と公園係(〒184-8504住所不要)へ

雨水貯留施設設置費用補助



雨水の積極的な有効利用と節水活動を目的に、雨水貯留施設(雨水タンク等)の設置費用の一部を補助します。なお、一度の申請で2基まで申請できますが、その後、3年間は再申請できません。補助金を利用する方は、購入前にご相談ください。

☎市内で所有または使用する建物に設置する方※市税等を滞納している方を除く

■補助金額貯留施設本体の購入金額の2分の1以内(限度額3万円)

☎環境係

<p>東京都・子供の健康相談室</p>	<p>受付時間▷平日=午後6時～翌朝8時▷休日(土曜・日曜・祝日)=午前8時～翌朝8時☎#8000=プッシュ回線の固定電話、携帯電話☎03-5285-8898</p>	<p>24時間テレホンサービス</p>	<p>▷東京消防庁救急相談センター☎#7119=プッシュ回線の固定電話、携帯電話☎042-521-2323</p>	<p>▷東京都保健医療情報センター・医療機関案内ひまわり☎03-5272-0303 聴覚障害者向け専用FAX03-5285-8080</p>	<p>小児救急(365日24時間)</p>	<p>▷武蔵野赤十字病院 武蔵野市境南町1-26-1 ☎0422-32-3111</p>
----------------------------	-------------------------------------------------------------------------------------	----------------------------	-----------------------------------------------------------	----------------------------------------------------------------------------	------------------------------	------------------------------------------------------

休日診療

受付時間：午前9時～正午、午後1時～5時 ●印は病医院所在地
準夜→午後5時30分～9時 ○印は診療科目
※ 診療科目にかかわらず、必ず電話で確認のうえ、受診してください

この休日診療は、小金井市医師会、小金井歯科医師会、小金井市薬剤師会の協力で実施しています。

〈準夜〉診療は、午後6時から

休日歯科診療

診療時間：午前9時～正午、午後1時～5時
※ 応急処置に限ります

薬局

午前9時～正午、午後1時～5時
薬を処方された場合は、各医療機関受付にお問い合わせください。

<p>4月7日(日)</p> <p>桜町病院 至武蔵小金井駅北口 桜町1-2-20 ☎042-383-4111</p>	<p>東小金井スエズ内科医院 至梶野橋 コンビニエンスストア 梶野橋 梶野町4-11-13 ☎0422-53-5666</p>	<p>東小金井まぐらクリニック 至東小金井駅南口 農工大通り 東町4-37-26 ☎042-382-3888</p>	<p>もろほしクリニック コンビニエンスストア 北大通り 東小金井駅 緑町1-6-53うさぎビル ☎042-385-3341</p>	<p>小金井太陽病院 武蔵小金井駅 南口 前原坂上交差点 農工大通り 本町1-9-17 ☎042-383-5511</p>	<p>山田医院 歯科 至武蔵小金井駅南口 前原坂上交差点 小園通 連雀通り 本町1-2-20 BLD.55 1階 ☎042-381-2231</p>	<p>稲垣薬局桜町店 桜町1-8-5 (☎042-380-5838) おおいし薬局 梶野町4-20-4 (☎0422-55-8998) アトム薬局 (緑町1-6-53うさぎビル1F) (☎042-388-5400)</p>
<p>4月14日(日)</p> <p>待山医院 至武蔵小金井駅北口 北大通り 緑町2-17-10 ☎042-384-5421</p>	<p>竹田内科クリニック 至武蔵小金井駅南口 交番 西の久保通り 西の久保 二丁目 薬局 買付団地 買付南町5-20-13 ☎042-381-6627</p>	<p>ひがし北口内科クリニック 至武蔵小金井駅南口 北大通り 梶野公園 けだま 保育館 北口 武蔵小金井駅 梶野町5-11-1 パピオアラザアネックス1F-2F ☎042-401-2353</p>	<p>千賀皮膚科クリニック 武蔵小金井駅 南口 東小金井駅 農工大通り 本町1-18-10 小金井本町ビル4階 ☎042-380-5611</p>	<p>小金井つるかめクリニック 武蔵小金井駅 南口 交通広場 農工大通り 本町6-14-28 アクウェルモール3F ☎042-386-3757</p>	<p>歯科診療室 橋詰 武蔵小金井駅 南口 東小金井駅 農工大通り 本町1-18-5 村松ビル4F ☎042-383-0418</p>	<p>まちば薬局 (本町4-14-21-101) (☎042-387-2151) みなみ調剤薬局 (買付南町5-20-15) (☎042-381-7405)</p>