

公共施設在り方・再編方針策定に係るワークショップ

一緒に考えよう 小金井市のこれからの公共施設

第2回結果報告

第1回
12月14日（土曜日）

第2回
1月25日（土曜日）

第3回
3月1日（土曜日）

1、公共施設在り方・再編方針策定に係るワークショップ 目的・実施概要

(1) 開催目的・趣旨

公共施設を取り巻く社会環境が大きく変わる中、市では、市民の大切な財産である公共施設について、これからの時代に必要な在り方及び既存施設の再編について検討を行っています。普段利用している身近なサービスや公共施設について考え、その実現に向けた気づきやアイデアを提案してもらい、今後の具体的な検討につなげることを目的として全3回ワークショップを開催します。

(2) 実施概要

| | 第1回<終了> | 第2回<終了> | 第3回(予定) |
|---------|---|---|--|
| 日時 | 令和6年12月14日(土) 13時~16時 | 令和7年1月25日(土) 13時~16時 | 令和7年3月1日(土) 13時~16時 |
| 場所 | 小金井市市民会館(萌え木ホール) | | |
| 参加人数 | 市内在住又は在勤・在学の方を対象に定員35名にて募集を行ったところ、第1回は10名、第2回は新たな方も加わり10名の方にご参加いただきました。 | | |
| | 10名 | 10名 | |
| プログラム内容 | <p>必要な公共サービスって なんだろう？ 未来の公共施設で 何をしてみたい？</p> <p>あなたは未来の公共施設で何をやりたいですか？ 行きたくなる、使いたくなる公共施設にしていくために、 皆さんのやりたいことを教えてください。</p> | <p>みんなのやりたいを 実現するために 必要な機能を考えよう</p> <p>どのような場所になったら、「みんなの居場所」や「人と人をつなぐ機能」を実現する、皆さんの「○○したい」を実現できますか？ 今後(未来)の小金井市の公共施設の施設・機能、そして配置について一緒に考えます。</p> | <p>私たちが考える これからの公共施設</p> <p>「私たちが考えるこれからの公共施設」として、まとめます。 第1回からのWSを通して皆さんが考えるこれからの公共施設のキャッチフレーズ、目指す姿や方針・在り方について一緒に整理します。</p> |

2、公共施設在り方・再編方針策定に係るワークショップ 第2回結果概要

(1) プログラム内容とワークショップの流れ

プログラム内容

テーマ

みんなのやりたいを
実現するために
必要な機能を考えよう

内容

- 1 開会
- 2 前回の振り返り
本日のプログラム内容の説明
- 3 ワークショップ（グループワーク方式）
- 4 発表・意見交換
- 5 総評（神山副市長）
閉会

ワークショップの流れ

STEP 1

自己紹介



STEP 2

テーマにそって
意見交換



STEP 3

班のみんなて共有



STEP 3-2

みんなて共有
のための準備



STEP 4

各班発表



13:22～

自己紹介（新メンバー）、アイスブレイク、
意見交換（ワーク①・ワーク②）
100分間（間に休憩10分間）

15:02～

15分間
まとめ・発表
準備

15:17～

発表、
質疑・意見交換
発表は各班5分

2、公共施設在り方・再編方針策定に係るワークショップ 第2回結果概要

(2) ワークショップの様子

開会



公共施設マネジメント推進担当課長から闊達な意見交換をおねがしいと挨拶。第2回から新たに参加してくださった方も加わり、第2回ワークショップがスタートしました。

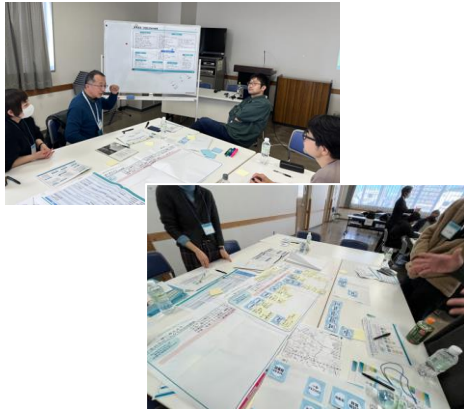
前回の振り返り

はじめに第1回ワークショップの振り返りを行いました。

第1回では「必要な公共サービスってなんだろう？ 未来の公共施設で何をしてみたい？」をテーマに2グループで意見を出し合いました。「具体的な目的をもった場よりも居場所を求めている。」「みんなの居場所の実現のために人と人をつなぐ機能（コーディネーターやコンシェルジュ）は欠かせない。」といった意見が出され、これからの公共施設の在り方として「みんなの居場所」「人と人をつなぐ機能」が共通のキーワードとして導き出されたことを説明しました。



ワーク1



皆さんの「○○したい」を叶える「みんなの居場所」や「人と人をつなぐ機能」を実現するために必要な、これからの小金井市の公共施設の機能について話し合いました。

2回目とあり、参加者の皆さんが主体となって積極的に意見交換が行われました。

ワーク2



ワーク1で求めた機能等について、市内のどのような場所にあったら良いか、エリアの考え方や配置の諸条件等について話し合いました。

ワーク2では既存の公共施設の施設配置図も参考に、東小金井駅北口まちづくり事業用地の「東小金井駅北口まちづくり事業用地整備活用計画」にも触れながら、機能の在り方・配置についてアイデアをいただきました。

発表



各班を代表して、3名の方に各班で出されたアイデアや意見、特徴的な内容を発表していただきました。

発表後には質問時間を設け、闊達な意見交換が行われました。

総評

最後に神山副市長より総評。「沢山の意見が出され、聞いていてとても楽しい会となっている。いただいた意見をしっかり聞いてより良いものにしていきたいと考えている。次回も多くの意見を出していただくようご協力をお願いしたい。」と総評をさせていただき、閉会となりました。

2、公共施設在り方・再編方針策定に係るワークショップ 第2回結果概要

(3) ワークショップの結果まとめ

ワーク1

今後（未来）の小金井市の公共施設の施設・機能について一緒に考えよう。

※各班のワーク結果シートはP8～P13を参照してください

【1班 まとめ】

- ・ 既存施設前提で議論を進めると、今ある施設の改善案しか考えられない。人と人がつながるには…という機能を考えた上で、どのような施設が必要かを検討すべき。
- ・ **フードコートのような目的がなくても寄れる、人を機能別に分けられないリビングのようなインクルーシブな施設**が望ましい。
- ・ そこには①**誰もが寄れる「場の機能」**、②**行政の事務窓口や相談窓口をはじめとする「行政機能」**、③**「市民活動支援機能」も有する管理・運営**が必要。
- ・ 個別機能としては、学校プールの集約化や保養施設を今後も市で保有し続けるのか、考えていくべき。

【2班 まとめ】

- ・ 教育施設は、**施設の共用化や今後空き教室が出てきた際の利用**について検討すべき。(例:高齢者施設との複合化等)。
- ・ 子育て支援施設は、児童館よりも学童施設利用が増加傾向にあり、受入の環境整備が必要。保育園は複合化などによる多世代交流が可能な場にしていく。
- ・ スポーツ・レクリエーション施設は、プールの学校授業での利用や、利用者が固定されず新規利用者が増加するようなサービス導入等が必要。特に保養施設は、**なくなったら困るけれどあまり利用しない。そのような施設が多く見られるのが課題**と認識している。
- ・ 図書館はワークスペースの充実、公民館は個人利用可への要望など**滞在場所としてのニーズ**がある。
- ・ 高齢者施設の一室で会議を行うなど、高齢者問題について議論しやすく**地域の課題解決につながる施設配置**なども検討すべき。

【3班 まとめ】

- ・ スポーツ・レクリエーション施設は、駅から遠く利用しづらさがある。また、保養施設は民間活用も検討すべき。
- ・ 子育て支援施設は、天候に左右されず、また休日利用も可とする施設が必要。
- ・ 図書館や公民館は、**カフェや個室の作業スペースなど多目的に利用できる機能**が必要。
- ・ 駅から遠く利用しづらい施設もあることから、車利用を可能とする駐車場は必要。
- ・ 東小金井まちづくり事業用地の東小金井の居間(リビング)は、対外的にも魅力的な施設となることが望ましい。

- 市民利用に供する施設では、自由に過ごせる場所で特定の目的がなくても立ち寄れるような、**滞在場所でもあり、多世代交流が可能となる機能・インクルーシブな施設**が求められている。
- なくなったら困るものの、あまり利用されていない施設が市内に多く見られ、**地域の課題解決につながるような施設としてその利用・活用方法**を見直すことが必要と考えられている。
- 学校プールの集約化や総合体育館のプールの学校授業での利用といったプール施設に関する意見が多く出されている。また保養施設についても今後の保有について言及がなされている。

2、公共施設在り方・再編方針策定に係るワークショップ 第2回結果概要

(3) ワークショップの結果まとめ

ワーク2

未来の公共施設は、どのような場所にあったら良いですか

※各班のワーク結果シートはP8～P13を参照してください

【1班 まとめ】

市内6か所程度のコア施設を配置

- 新庁舎は行政・福祉機能の拠点、**コミュニティ創造の拠点を東小金井駅前と武蔵小金井駅前に整備し、学生含め市民、市外の方が交わる場**とする。
- **既存の公民館（センター）は地元の人中心に多世代でつながる地域の場**とする。
- 基本的に、機能と利用者を限定せず、人がつながれる要素を持ち合わせる施設とする。
- **はけの存在**は移動の際の課題であり、交通手段の確保などの対策は必要。

【2班 まとめ】

中学校を核として周辺に様々な機能を持った施設を配置

- 高齢者施設（包括センターやいこいの部屋）と一緒に配置することで多世代交流を図る。
- 中学校区毎に2～3校の小学校を配置。あわせて、**多機能（児童館・公民館・図書館）なコミュニティセンターのような施設をそれぞれの核に配置**する。
- 多世代が利用しやすいよう、多機能をまとめて配置し、**複合化やスクラップ&ビルド**を図る。

【3班 まとめ】

特定利用目的は駅前でなくて良く、駅近は交流機能や附帯の行政サービスを配置

- 庁舎や公民館や図書館など、特定の利用目的の施設は、**一概に駅近くにある必要はない**。ただし、駐車場が十分に備わっていることが必要。災害時の視点からも、**拠点となる施設には必要**。
- **駅近には、交流を目的として誰もが気軽に使える施設**とし、子育て支援施設や行政サービス機能等を附帯させた利便性の高い施設とする。

- 武蔵小金井駅をはじめとする駅前や駅周辺にコア施設があり、既存の公民館（センター）もしくは中学校などを核とした地域拠点を配置するといった考え方が示されている。
- 駅前・駅周辺施設は、市内外の交流が可能な交流機能と行政サービス機能等を附帯させた利便性の高い施設が求められている。
- 地域の住民が主体となる居場所や交流の場を作るか、市内外を問わず多様な人々の居場所・交流を促す場とするか、目的に応じた施設配置の在り方を検討する必要がある。
- なお、配置検討にあたっては交通支援が必要な方等への交通手段の確保などの対策が求められている。

2、公共施設在り方・再編方針策定に係るワークショップ 第2回結果概要

意見交換

各班のまとめに関して



各班とも、「人と人がつながれるきっかけを与える場所」というのは前提で考えている。

運営・管理に関するご意見

- 多世代交流の場所と位置付けて作るのみならず、本当に交流が生まれているのかという検証も必要だと思う。
- 集まればつながるものではない。
- 公民館や自治会で活動している人は多くいる。カギになるのは人だろう。
- 市民は、利用者・参加者でなく、参画するに意識を変えていく。



居場所に関するご意見

- 強制的につなげる必要はない。ソフトなつながりで良く、好きに自由に過ごせる場とする。
- 人依存は難しいものの、関わりたい人は関わる、一人でいたい人は入れる。強制はしない場であることが必要。そのような場のグラデーションをつくる。
- 市民活動が見えるようなオープンなスペースにする。人の目に触れられ、参加のきっかけとなるような場にする。
- 宮地楽器ホールは、駅前にあるが使われ方に改善の余地はあると思う。



施設配置に関するご意見

- 活動している人だけが地域の人ではなく、住んでいる人が地域の人である。何かをしたい人を対象とするのではなく、利用しないといけない、必要があるといった人のためのものが公共施設。
- 一部のリピーターのみならず、地域に住んでいる人にとって利便性のある場所とすべき。なので、駅前に限定するべきではない。



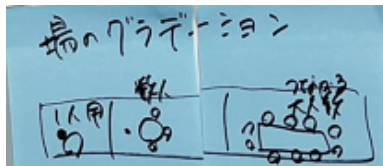
みんなのやりたいを
実現するために
必要な機能を考えよう

どのような場所になったら、「みんなの居場所」や「人と人をつなぐ機能」を実現する、皆さんの「〇〇したい」を実現できますか？また、市民の皆さんが求める公共施設はどのような施設・機能でしょうか。
今後（未来）の小金井市の公共施設の施設・機能について一緒に考えよう。

未来の公共施設

<施設機能 ①場の機能>

- ・屋内・屋外の滞在（椅子に座れる、床に座れる、バリアフリー）
- ・目的がなくても利用できる
- ・一人でも大勢でも利用できる（場にグラデーションを持たせる）
- ・インクルーシブ
- ・多世代
- ・放課後スクール
- ・子育てしつつテレワークができる
- ・おススメ図書コーナー
- ・キッチン、共同炊事場
- ・週替わりでサークル活動団体が、活動できるオープンな場
⇒訪れた市民がWSのような体験ができる（団体への加入のきっかけづくり）



<施設機能 ②行政機能>

- ・各サービスの出張所
- ・相談窓口（教育、子育て、福祉、創業・起業・事業、空き家等々）
- ・子育て支援
- ・高齢者支援
- ・オンズパーソン
- ・本の予約、受取

■ 望ましい施設 ■

フードコート型 リビング（スペース）

<③管理・運営> (市民活動支援機能)

- ・最初は管理マネジメントのプロの採用
- ・プロや指定管理の導入
- ・つながりを生み出すコーディネーターの取り入れ
- ・プロによる人材育成、醸成の後、ゆくゆくは地域・地域の人で担っていく
- ・管理運営のルールは、ニーズや状況に応じて変化ありきと捉え、ルールの見直しを行う。

付帯機能として、
同様のバーチャル空間の
リビング

小学校

総合体育館

- ・プールは学区で集約化

清里山荘

- ・プログラムは評価するが、市で持続するのか？
- ・使用权は残し施設売却も考えられる

市民コミュニティ創造施設 ~つながる〇〇・出会う〇〇~

みんなのやりたいを
実現するために
必要な機能を考えよう

どのような場所になったら、「みんなの居場所」や「人と人をつなぐ機能」を実現する、皆さんの「〇〇したい」を叶えられますか？未来の公共施設の配置について一緒に考えよう。

未来の公共施設は、どのような場所にあったら良いですか

- 市内6か所程度のコア施設を配置
- 多世代交流を促すコンシェルジュの配置

行政・福祉の拠点

- 新庁舎、新福祉会館

市民コミュニティ創造施設 (2)

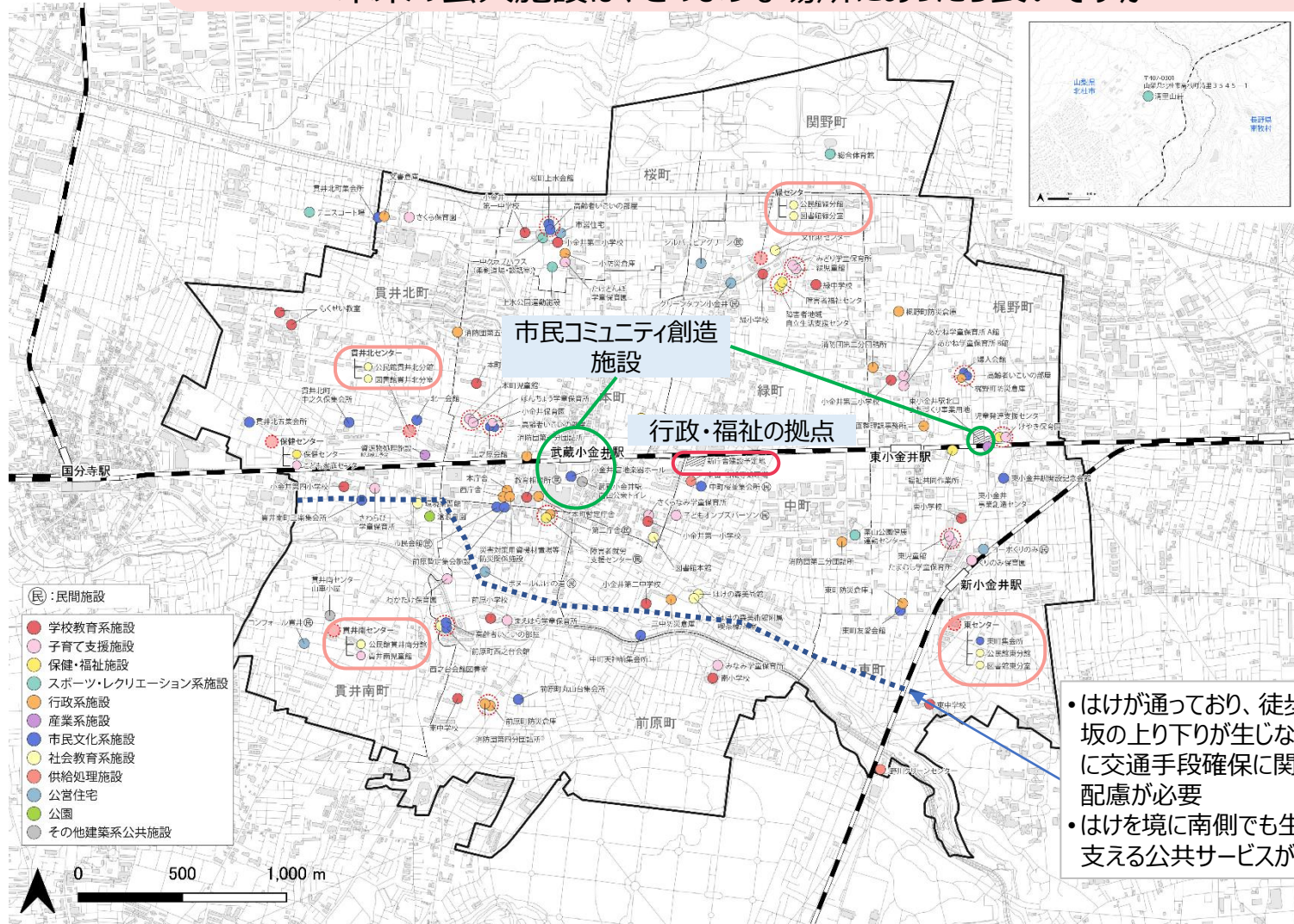
- 東小金井駅北口まわりの事業用地、武蔵小金井駅周辺の2箇所
- 地域住民に限らず、市内外の方の利用も想定

地域拠点 (4)

- センターが地域活動の拠点

学校+集会所

- 地域拠点のサブ的機能施設



文化財センター

- ユースセンター化

市民コミュニティ
創造施設

- 東小金井側の施設に事業創造起業支援機能をプラスする

- はげが通っており、徒歩での坂の上り下りが生じないように交通手段確保に関する配慮が必要
- はげを境に南側でも生活を支える公共サービスが必要

みんなのやりたいを
実現するために
必要な機能を考えよう

どのような場所になったら、「みんなの居場所」や「人と人をつなぐ機能」を実現する、皆さんの「〇〇したい」を実現できますか？また、市民の皆さんが求める公共施設はどのような施設・機能でしょうか。

今後（未来）の小金井市の公共施設の施設・機能について一緒に考えよう。

未来の公共施設

小学校
中小学校

- 学校の空き教室の利用
- 学校⇔高齢者施設が一緒になると良い
- 施設の共用化

児童館
学童保育所

- 児童館よりも学童の方が増えている
- 児童を十分に受け入れる環境整備

清里山荘

- 無くなったら困るけど、利用していない
- サービスは充分
- 体育館もあってよい
- 市外の人にも利用を進めて、市内の人にPRし続けていく

東小金井事業創造センター

- このまま活動を進めて欲しい
- 起業したい人、中・高校生に利用してもらいたい
- チャレンジ、学びの場があると良い。オフィスビルが少なく、起業できても市外に出してしまう
- 社会実験の場として充実している

総合体育館
上水公園運動施設
栗山公園健康運動センター

- 運動していない人が増えている
- 知っている人しか使っていない
- リピーターでなくても使えるように
- 成人でも運動しやすい、サービスを導入（最新設備など）
- プール→学校授業の利用（総合体育館）
- 屋内でも遊べるように（世代ごと、安全に）

高齢者住宅

- 空き部屋を地域開放 ⇒ 地域団体が集まり話し合う場 ⇒ 地域の問題の解決の場に

市営住宅

- 民間施設活用

公民館

- 活動内容を知ってもらうPR、出張公民館（人の目につく場所で活動する）
- 個人利用可

保育園

- 高齢者施設などと複合していく→多世代交流
- お迎えに行く人にとって、ほっとする場所があると良い
- 送迎の支援（ある場所に集まれば、バスで送ってくれる）

図書館

- ワークスペースの増設
- 本館の充実、複合化
- 滞在場所の充実

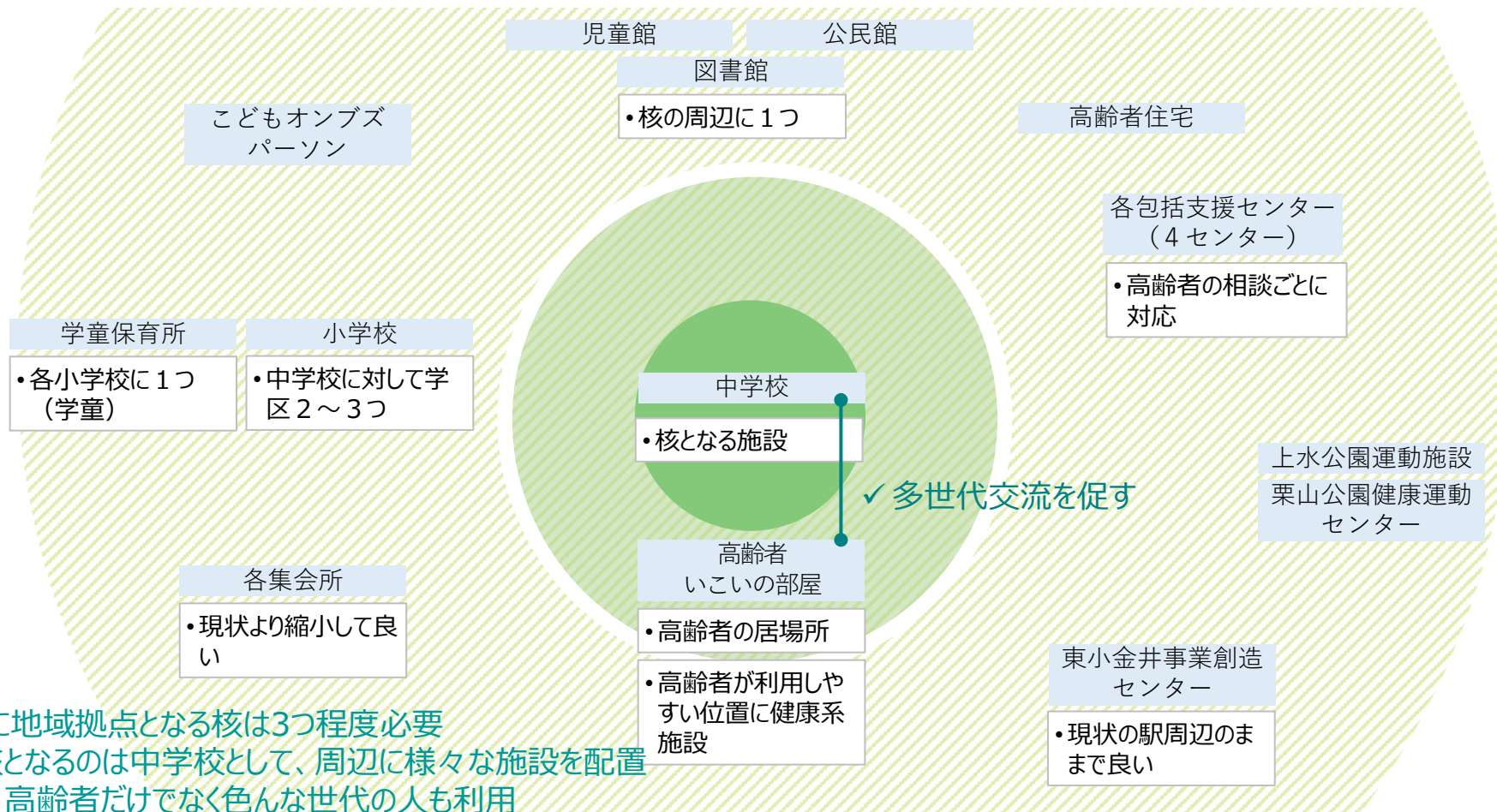
全体を通して・・・

- 治安を良くしたい
- 市民は利用者のとどまらず、機能の検討に参画すべき
- 行政タテ割りをなくし市民の参画を促す
- WSの積極的な実施やプランナー・コンサルタントの知見も借りる

みんなのやりたいを
実現するために
必要な機能を考えよう

どのような場所になったら、「みんなの居場所」や「人と人をつなぐ機能」を実現する、皆さんの「〇〇したい」を叶えられますか？未来の公共施設の配置について一緒に考えよう。

未来の公共施設は、どのような場所にあったら良いですか



みんなのやりたいを
実現するために
必要な機能を考えよう

どのような場所になったら、「みんなの居場所」や「人と人をつなぐ機能」を実現する、皆さんの「〇〇したい」を実現できますか？また、市民の皆さんが求める公共施設はどのような施設・機能でしょうか。

今後（未来）の小金井市の公共施設の施設・機能について一緒に考えよう。

未来の公共施設

| | | | | | |
|--|---|---|--|---|---|
| <p>第二庁舎</p> <p>西庁舎</p> <p>本庁舎</p> <p>新庁舎</p> <ul style="list-style-type: none"> • 駐車場が少ない • たまに自転車で利用したい • 市民は無料で提出物を投かん出来るようにしてほしい | <p>テニスコート場</p> <p>総合体育館</p> <p>上水公園運動施設</p> <ul style="list-style-type: none"> • 本当は近くに大きなスターバックスコーヒーが欲しい • 駅から遠くても良い • 気軽に利用しづらい | <p>各集会所</p> <ul style="list-style-type: none"> • 駅近に少ない • コンビニエンスストアや飲食店と一緒に欲しい | <p>図書館</p> <ul style="list-style-type: none"> • 本以外にカフェや書店 • ネット利用が出来るようにしてほしい • 個室の作業スペース • 予約したら駅近で受け取れるようにしてほしい | <p>小金井 宮地楽器ホール</p> <ul style="list-style-type: none"> • イベントの料金が高い • 日常的に使える • 無料のイベント（マルシェとか） | <p>自転車駐車場</p> <ul style="list-style-type: none"> • 東小金井はどうにか足りていると思う |
| <p>駅前</p> <ul style="list-style-type: none"> • ふらっといける所 • 日常的に人が行き来するような | <p>東小金井まちづくり事業用地</p> <ul style="list-style-type: none"> • 対外的に魅力的であって欲しい • 写真映えて欲しい • ミニマムな図書館機能、役所機能（郵便物受取） • お洒落なカフェやレストランが入って欲しい • 職員をあまり必要としない • 近いイメージは東大和リビングテラス • ネットで予約できる | <p>文化財センター</p> <ul style="list-style-type: none"> • 古いイメージ | <p>子ども家庭センター</p> <ul style="list-style-type: none"> • 市民が安く利用できる、子どもの遊び場 • 夏でも冬でも快適 | <p>児童館</p> <p>学童保育所</p> <ul style="list-style-type: none"> • 駅から遠い • 休みの日にふらっといける • 1つぐらいいは駅近にあると嬉しい | <p>保健センター</p> <ul style="list-style-type: none"> • 駅から遠い • たまにだから駅から遠くてもしょうがない • 広い駐車場はあった方が良い |
| | <p>公民館</p> <ul style="list-style-type: none"> • 多目的に使えるように | | | | <p>清里山荘</p> <ul style="list-style-type: none"> • 民間でもよいのでは |

みんなのやりたいを
実現するために
必要な機能を考えよう

どのような場所になったら、「みんなの居場所」や「人と人をつなぐ機能」を実現する、皆さんの「〇〇したい」を叶えられますか？未来の公共施設の配置について一緒に考えよう。

未来の公共施設は、どのような場所にあったら良いですか

• どういう配置が良いか

• 災害の視点で見て考える

本庁舎

新庁舎

保健センター

図書館

各集会所

公民館

小金井 宮地楽器
ホール

人が交流出来る場所

駅前

学童保育所

児童館

子ども家庭センター

• 駅近になくてもよいが、駐車場が確保されていてほしい
• 特定の時にしか使わない施設は一緒（一体化）しておいた方がよい（駐車場が確保できる）

• 団体登録がわずらわしく、気軽に使える施設でないため、駅近になくても良いが、駐車場が欲しい

• 駅前に配置するなら、もっと人と人が交わる機能があっても良いかも？
• 駅前に配置するなら、もっとシンボリックであって欲しい

• 駅近く、駅ナカにあるとよいが、少し子どもを遊ばせてそのまま出かけられたりするようになちよとした機能でよい
• 無人でも運用できる行政サービス機能があるとよい
⇒駅前に図書館の予約本を受け取れるBOX
⇒住民票の交付や、市への提出文書を預かってくれるBOX（ロッカー）
⇒BOXはセキュリティが確保されており、無人でも運用できるもの

テニスコート場

総合体育館

上水公園運動施設

自転車駐車場

• 駅近になくてもよいが、駐車場が確保されていてほしい
• チャレンジショップ+カフェ（スターバックスコーヒー）
• キッチンカーは天候に左右される、席がない

• 各施設に十分な台数を設けて欲しい